

**Gemeinde Oberstadion  
Gemarkung Hundersingen  
Alb-Donau-Kreis**

**Ergänzungssatzung „Flst. Nr. 108“ nach § 34 (4) 3 Baugesetzbuch  
über die Einbeziehung einer Außenbereichsfläche in den im Zusammenhang bebauten  
Ortsteil in Oberstadion-Hundersingen**

Aufgrund § 34 Abs. 4 Satz 1 Nr. 3 des Baugesetzbuch (BauGB) in der Fassung der Bekanntmachung vom 3. November 2017 (BGBl. I S. 3634), zuletzt geändert durch Artikel 2 des Gesetzes vom 20. Juli 2022 (BGBl. I S. 1353) in Verbindung mit § 4 der Gemeindeverordnung von Baden-Württemberg in der Fassung vom 24. Juli 2000 (GBl. S. 582, ber. S. 698), zuletzt geändert durch Artikel 2 des Gesetzes vom 2. Dezember 2020 (GBl. S. 1095, 1098) hat der Gemeinderat von Oberstadion am 18.10.2022 in öffentlicher Sitzung die folgende Satzung beschlossen.

**§ 1  
Gegenstand**

Mit dieser Satzung wird gemäß § 34 Abs. 4 Satz 1 Nr. 3 BauGB eine bisher im baurechtlichen Außenbereich (§ 35 BauGB) liegende Teilfläche des Grundstückes Flst. Nr. 108, Gemarkung Hundersingen, in den im Zusammenhang bebauten Ortsteil an der Gartenstraße einbezogen.

Die planungsrechtliche Zulässigkeit von Vorhaben richtet sich im Geltungsbereich dieser Satzung (§ 2) nach § 34 BauGB.

**§ 2  
Räumlicher Geltungsbereich**

Der räumliche Geltungsbereich der Ergänzungssatzung „Flst. Nr. 108“ vom 18.10.2022 ist im Lageplan vom 18.10.2022 dargestellt. Der Lageplan ist Bestandteil dieser Satzung.

**§ 3  
Planungsrechtliche Festsetzungen (BauGB)**

**1. Flächen für Stellplätze und Garagen (§ 9 (1) 4 BauGB)**

Vor Garagentoren ist zur Verkehrsfläche ein Abstand von mindestens 5,00 m einzuhalten.

**2. Maßnahmen zum Schutz, zur Pflege und zur Entwicklung von Boden, Natur und Landschaft (§ 9 (1) 20 BauGB und § 9 (1a) BauGB)**

**Maßnahme 1 – Umgang mit Niederschlagswasser**

Das anfallende, nicht verunreinigte Niederschlagswasser der Dach-, Hof- und Belagsflächen muss getrennt vom übrigen Schmutzwasser auf dem eigenen Grundstück zur Versickerung gebracht werden (Mulden- oder Flächenversickerung). Versickerungsmulden sind mit einer durchwurzelbaren Bodenschicht von mindestens 30 cm anzudecken. Wird das Niederschlagswasser auf dem Grundstück versickert, hat der Grundstückseigentümer dafür Sorge zu tragen, dass die angrenzenden Grundstücke nicht beeinträchtigt werden. Falls die Versickerungsfähigkeit nachweislich nicht möglich ist, ist das Niederschlagswasser in bewirtschafteten Zisternen zurückzuhalten und mit gedrosseltem Überlauf an den Kanal anzuschließen. Die abschließende fachliche Beurteilung des Grads der Verunreinigung und Belastung des Niederschlagswassers bzw. die Beurteilung, welche Flächen überhaupt für die dezentrale Niederschlagswasserbeseitigung geeignet sind, erfolgt unter Berücksichtigung des konkreten Einzelvorhabens im Rahmen des Baugenehmigungsverfahrens.

## **Maßnahme 2 – Schonender Umgang mit Böden**

Der humose Oberboden ist vor Baubeginn auf allen baubedingt in Anspruch zu nehmenden Flächen abzuschleppen und getrennt in Bodenmieten zu lagern. Der humusfreie Erdaushub sollte abseits des Baubetriebes in Mieten zwischengelagert werden. Es darf keine Vermischung von Oberboden und Erdaushub (humusfreier Unterboden) erfolgen. Ein Befahren der Bodenlager ist nicht gestattet. Nach Abschluss der Baumaßnahme ist der Boden in einer Mindestschichtstärke von 20 cm auf dem übrigen nicht befestigten Baugrundstück oder auf einer Ackerfläche wiederaufzutragen.

Erdarbeiten sollen bei trockener Witterung und trockenem, bröseligem Boden ausgeführt werden. Der günstigste Bodenzustand ist die halbfeste und feste Konsistenz, die nach DIN 4022 und DIN 18915, Blatt 1 geschätzt oder nach DIN 18122, Teil 1 (Konsistenzzahl  $I_c \geq 1$ ), ermittelt werden kann. Der halbfeste Zustand ist gegeben, wenn der Boden bröckelt und nicht klebt oder schmiert.

Bereiche späterer Grünflächen sind soweit möglich vom Baubetrieb freizuhalten. Böden im Bereich der nicht zu bebauenden Flächen, die baubedingt beeinträchtigt werden, sind nach Beendigung der Baumaßnahme fachgerecht wiederherzustellen.

## **Maßnahme 3 – Verwendung von wasserdurchlässigen Flächenbefestigungen**

Zur Minderung der Beeinträchtigungen der Schutzgüter Boden und Wasserhaushalt sind unbelastete Stellplätze, Parkierungsflächen, Platzbefestigungen und Wege mit wasserdurchlässigen oder -zurückhaltenden Belägen wie z.B. Schotterrasen, Pflasterflächen mit wasserdurchlässigen Fugenanteilen, offenporigen Belägen oder Rasengittersteinen herzustellen.

## **Maßnahme 4 - Beschränkung der Beleuchtung und Vogelkollisionsschutz**

Die Beleuchtung der Gebäude, Wege und Freiflächen ist mit Full-cut-off-Leuchten mit asymmetrischen Planflächenstrahlern auszubilden, sodass die Lichtverteilung auf die zu beleuchtenden Objekte (Wege, Parkplatz) beschränkt und Streulicht weitgehend vermieden wird. Die Gehäuse sollen geschlossen sein, die Lichtpunkthöhe darf maximal 4 m betragen. Als insektenfreundliche Leuchtmittel sind Natriumdampf-Niederdrucklampen oder warmweiße LED-Leuchten mit maximal 3.000 K zu verwenden. Ultraviolette und infrarote Strahlung sind zu vermeiden.

Um Kollisionen von Vögeln an Glas- oder Metallfassaden zu reduzieren, sind stark spiegelnde und transparente Flächen mit hoher Durchsicht zu vermeiden. Anstelle von spiegelnden Gläsern und Metallelementen sind vogelfreundliche Alternativen wie handelsübliche Gläser mit einem Außenreflexionsgrad von maximal 15 %, flächige Markierungen oder halbtransparente Materialien einzusetzen. Vorgehängte und eingelegte Raster, Sprossen oder begrünte Fassaden können ebenfalls als Nebeneffekt einen Vogelkollisionsschutz bewirken.

## **3. Maßnahmen zum Ausgleich (§ 1a (3) BauGB i.V.m. § 11 (1) S. 2 Nr. 2 BauGB)**

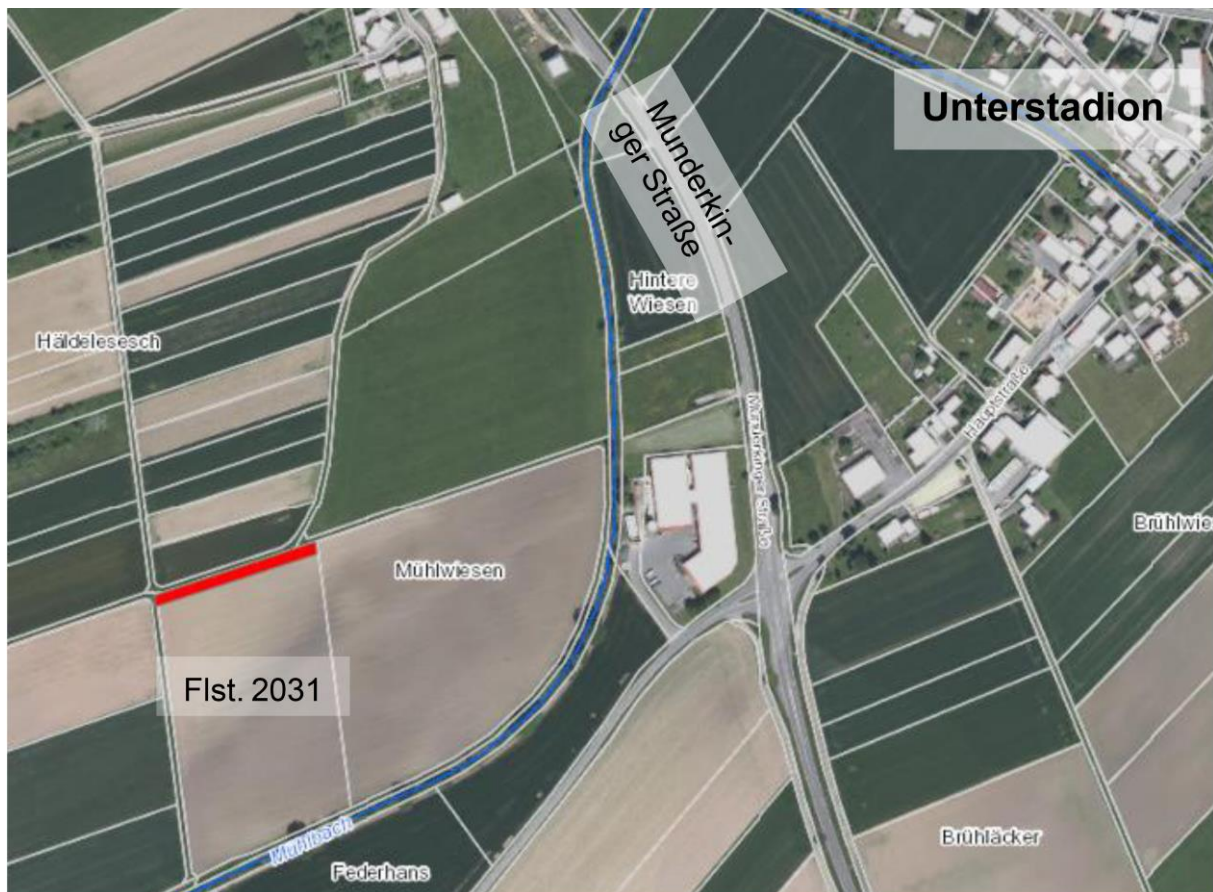
### **Ausgleichsmaßnahme 1 – Anlage eines Ackerrandstreifens**

Zur Kompensation des Ausgleichsdefizites ist auf einer ca. 690 m<sup>2</sup> großen Teilfläche des Flst. Nr. 2031 Gemarkung Unterstadion die Anlage eines Blühstreifens vorgesehen.

Dieser kann entweder als Schwarzbrache oder als Blühstreifen angelegt werden. Es ist eine alternierende Bewirtschaftung im mehrjährigen Turnus vorgesehen, wobei jeweils eine Hälfte des Randstreifens gegrubbert und die andere überjährig stehen gelassen wird. Auf dem Streifen sind weder Dünger- noch Pflanzenschutzmittel einzusetzen.

Zur Anlage einer Schwarzbrache ist nach der Ernte keine Bearbeitung der Fläche durchzuführen. Beim Aufkommen von Problemunkräutern ist ausnahmsweise ein Schröpfschnitt bis spätestens Mitte März zulässig. Sollen Blühstreifen zum Einsatz kommen, erfolgt im Spätsommer/Herbst ein Umbruch der Fläche bis spätestens 31.10. Im darauffolgenden Frühjahr wird eine mehrjährige, gebietsheimische Blühstreifenmischung in geringer Aussaatdichte bis spätestens 31.03. angesät.

Damit die Vegetation des Ackerrandstreifens nicht zu dicht wird, wird dieser alle 3-5 Jahre gegrubbert. Das Grubbern der Fläche darf nicht vor dem 01.10. erfolgen.



#### 4. Flächen für das Anpflanzen von Bäumen, Sträuchern und sonstigen Bepflanzungen (§ 9 (1) 25a BauGB)

##### Pflanzgebot 1 – Pflanzung eines Einzelbaums

Auf dem Baugrundstück ist mind. ein hochstämmiger Einzelbaum zu pflanzen. Es sind Bäume mit einem Stammumfang von 10-12 cm zu verwenden. Die Pflanzgruben sind mit einem Volumen von mindestens 16 m<sup>3</sup> durchwurzelbarem Boden einzuplanen. Für die offene, dauerhaft luft- und wasserdurchlässige Fläche (Baumscheibe) um den Stamm herum sind mindestens 6 m<sup>2</sup> vorzusehen.

Folgende Arten sind zu verwenden:

Obsthochstämme in Sorten

Feld-Ahorn	( <i>Acer campestre</i> (auch in Sorten))
Spitz-Ahorn	( <i>Acer platanoides</i> )
Hainbuche	( <i>Carpinus betulus</i> )
Vogel-Kirsche	( <i>Prunus avium</i> )
Mehlbeere	( <i>Sorbus aria</i> )
Winter-Linde	( <i>Tilia cordata</i> )

#### § 4 Hinweise

##### Boden- und Grundwasserschutz

Erdwärmesonden und Grundwasserentnahmen für den Betrieb von Wärmepumpen für die Gebäudebeheizung sind generell beim Landratsamt Alb-Donau-Kreis anzuzeigen. Grundwasserentnahmen dürfen zudem nur mit einer wasserrechtlichen Erlaubnis betrieben werden. Auskünfte erteilt der Fachdienst Umwelt- und Arbeitsschutz beim Landratsamt Alb-Donau-Kreis.

Erdwärmekollektoren ohne Kontakt zum Grundwasser und außerhalb von Wasserschutzgebieten werden als flache Erdaufschlüsse anzeigefrei errichtet. Materialauswahl und Herstell-

lung unterliegen grundsätzlich den allgemein anerkannten Regeln der Technik. Sollte auf Grund geringer Grundwasserflurabstände Grundwasser freigelegt bzw. angeschnitten werden ist dies anzeigepflichtig und erfordert eine wasserrechtliche Erlaubnis. Auskünfte erteilt der Fachdienst Umwelt- und Arbeitsschutz beim Landratsamt Alb-Donau-Kreis.

#### **§5 Begründung**

Der Satzung ist gemäß § 34 Abs. 5 Satz 4 in Verbindung mit § 2a Satz 2 Nr. 1. BauGB die Begründung vom 18.10.2022 beigefügt, die nicht Bestandteil der Satzung ist.

#### **§ 6 Inkrafttreten**

Diese Satzung tritt mit ihrer ortsüblichen Bekanntmachung in Kraft (§ 34 Abs. 6 Satz 2 in Verbindung mit § 10 Abs. 3 BauGB).

Ausgefertigt:  
Oberstadion,

Kevin Wiest  
Bürgermeister