



Herzlichen Glückwunsch!

In Mundeldingen gibt es gleich zwei Jubiläen zu feiern.
Zum einen das 20-jährige Jubiläum der „Alten Stube“
sowie den 70. Geburtstag von Herrn Otto Wall!



Die Gemeinde Oberstadion gratuliert Herrn Wall zu seinem runden Geburtstag und wünscht Ihm und der alten Stube alles Gute!
Auf dass es noch viele Jubiläen in der „Alten Stube“ zu feiern gibt!

RÜCKBLICK

Am 14. Juli 2002 eröffnete die „Alte Stube“.

ERÖFFNUNG
ALTE STUBE
MUNDELDINGEN

Am: 14. Juli 2002
Ab: 13.00 Uhr

Kaffee und Kuchen Vesper

Auf Ihren Besuch freut sich Familie Wall
Öffnungszeiten: Mittwoch und Freitag ab 19.00 Uhr
Jeden ERSTEN und DRITTEN Sonntag ab 13.00 Uhr
Andere Tage nach Voranmeldung
Tel.: 0 73 57 / 12 95

Ortsteile

HUNDERSINGEN
MOOSBEUREN
MÜHLHAUSEN
MUNDELDINGEN
RETTIGHOFEN

Rathaus Oberstadion:

Öffnungszeiten:
Mo. - Fr. 9.00 - 12.00
Do. 14.00 - 18.00

Mittwoch geschlossen

Die Sprechzeiten des Bürgermeisters können abweichen. Gerne kann jederzeit telefonisch ein Termin, auch außerhalb der Sprechzeiten, vereinbart werden.

Ortsverwaltung Hundersingen

Öffnungszeiten:
Di. 10.00 – 11.00
Gerne kann auch außerhalb dieser Zeit ein Termin mit der Ortsvorsteherin vereinbart werden.

Bücherei

Öffnungszeiten:
Di. 15.00-17.00
Mi. 16.00-18.00
Do. 18.00-19.00
Fr. 15.00-17.00
Sa. siehe Aushang

Impressum

Gemeinde Oberstadion
Kirchplatz 29
89613 Oberstadion
Tel. 07357 / 9214-0
Fax 07357 / 9214-19
Mail: info@oberstadion.de
Internet: www.oberstadion.de

Verantwortlich für den amtl. Teil:
Bürgermeister
Kevin Wiest
oder sein Vertreter im Amt

Herstellung und Vertrieb:
Druck + Verlag
Wagner GmbH + Co.KG
Max-Planck-Str. 14
70806 Kornwestheim
Tel. 07154 / 8222-0
Fax 07154 / 8222-15

Erscheint wöchentlich freitags
Bezugspreis Jahresabo: 24 €

Verantwortlich

für den Anzeigenteil:

Katharina Härtel
Druck + Verlag
Wagner GmbH + Co.KG
Tel. 07154 / 8222-70
Fax 07154 / 8222-15
E-Mail:
anzeigen@duv-wagner.de



Mitteilungen der Gemeinde

ACHTUNG WICHTIGE MITTEILUNG!

Verlag geht in die Sommerpause

Liebe Bürgerinnen und Bürger,
in der KW 31 und 32 legen wir eine Sommerpause ein. Dies bedeutet für Sie, dass das letzte Amtsblatt am 29.07.2022 erscheinen wird. Das erste Amtsblatt nach der Sommerpause erhalten Sie am 19.08.2022.
Bitte denken Sie daran, Ihre Artikel rechtzeitig zu veröffentlichen.

Die Redaktion



Gemeinde Oberstadien



Zum schnellstmöglichen Zeitpunkt suchen wir für unseren Gemeindebauhof einen

Bauhofmitarbeiter (m/w/d)

in Vollzeit

Das Aufgabengebiet umfasst alle Arbeiten im Bereich der Landschafts-, Gewässer- und Gehölzpflege, Unterhaltung von Straßen und Wegen, Gebäuden, Spielplätzen, Arbeiten im Bereich Wasserversorgung und Abwasserentsorgung, Winterdienst sowie sonstige übliche Arbeiten im Bauhofbereich.

Ihr Profil:

- Erfolgreich abgeschlossene handwerkliche Berufsausbildung oder vergleichbare Qualifikation
- Führerschein der Klasse C 1 oder vergleichbar
- Handwerkliche Kenntnisse und technisches Verständnis
- Teamfähigkeit, Eigeninitiative sowie selbstständige und verantwortungsbewusste Arbeitsweise
- Hohe Flexibilität und Bereitschaft, auch außerhalb der Dienstzeiten zu arbeiten

Unser Angebot:

- Eine verantwortungsvolle, vielseitige und abwechslungsreiche Stelle in einem motivierten und modernen Team
- Leistungsgerechte Bezahlung nach TVöD
- Die im öffentlichen Dienst übliche zusätzliche Altersvorsorge
- Unbefristetes krisensicheres Arbeitsverhältnis
- Angenehmes Betriebsklima
- Gute Fortbildungsmöglichkeiten

Sie sind interessiert? Dann senden Sie Ihre aussagekräftige Bewerbung mit den üblichen Unterlagen bis **Freitag 29.07.2022** an Herrn Bürgermeister Kevin Wiest, Gemeinde Oberstadien, Kirchplatz 29, 89613 Oberstadien.
Für weitere Informationen steht Ihnen Herr Bürgermeister Kevin Wiest unter Tel. 07357/92140, sowie unter der E-Mail: Kevin.Wiest@Oberstadien.de zur Verfügung.

Gemeinde Oberstadien



Die Gemeinde Oberstadien sucht zum schnellstmöglichen Zeitpunkt

Mitarbeiter/innen (m/w/d)

auf 450 Euro Basis für die Gemeindebücherei

Die Gemeindebücherei bietet als Bildungs-, Kultur- und Freizeiteinrichtung der Gemeinde Oberstadien ein aktuelles und vielseitiges Angebot für alle Generationen. In einem kleinen Team werden die Öffnungszeiten, Aktionen und Veranstaltungen koordiniert.

Ihre Aufgaben:

- Ausgabe und Rücknahme der Medien
- Informations- und Beratungstätigkeit
- Vorlesestunden für Kinder

Ihr Profil:

- Sie arbeiten gerne im Team, sind offen, kreativ und gehen gerne mit Menschen um
- Sie sind flexibel, Dienstzeiten am Vor- und Nachmittag

Wir erwarten:

- Aufgeschlossenheit für die vielfältigen Aufgaben der Gemeindebücherei
- selbständiges, verantwortungsbewusstes und eigenverantwortliches Arbeiten
- Bereitschaft zum Leisten von Arbeitseinsätzen außerhalb der regulären Arbeitszeiten, auch an Wochenenden

Wir bieten:

- einen sicheren Arbeitsplatz und ein interessantes, abwechslungsreiches Aufgabengebiet, einen unbefristeten Arbeitsvertrag

Sie sind interessiert? Dann senden Sie Ihre aussagekräftige Bewerbung mit den üblichen Unterlagen bis Freitag 29.07.2022 an Herrn Bürgermeister Kevin Wiest, Gemeinde Oberstadien, Kirchplatz 29, 89613 Oberstadien.
Für weitere Informationen steht Ihnen Herr Bürgermeister Kevin Wiest unter Tel. 07357/92140, sowie unter der E-Mail: Kevin.Wiest@Oberstadien.de zur Verfügung.

Rathaus am Samstag geöffnet

Sehr geehrte Bürgerinnen und Bürger,
das Rathaus Oberstadien wird an folgenden Samstagen von 9 Uhr bis 11 Uhr geöffnet sein:

06.08.2022

03.09.2022

08.10.2022

Bitte vereinbaren Sie unbedingt vorab einen Termin unter 07357/9214-0, über unsere Homepage: www.oberstadien.de oder über die Bürger APP.

Ihr Bürgermeisteramt

Jodtablettenverteilung im Notfall

Mit dem Gesetz zum Schutz vor der schädlichen Wirkung ionisierender Strahlung (StrSchG) vom 27.06.2017 hat sich der Bund verpflichtet, die notwendigen Jodtabletten zu beschaffen und diese den Ländern für den Katastrophenschutz zur Bevorratung, Verteilung und Abgabe an die Bevölkerung zur Verfügung zu stellen (§ 104 Strahlenschutzgesetz).



Um die Verteilung der Jodtabletten im Ereignisfall zu sichern, sind die Kommunen im Alb-Donau-Kreis angehalten die Bevölkerung vorab zu informieren.

Die zentrale Ausgabestelle für Jodtabletten in der Gemeinde Oberstadion ist im Ereignisfall die

Mehrzweckhalle Oberstadion, Eicher 4, 89613 Oberstadion Berechtigte Personen (0–45jährige) erhalten dort im Notfall die zugewiesenen Jodtabletten

Diese Nachricht dient der Vorabinformation, da eine Information erst im Ereignisfall aufgrund des knapp bemessenen Zeitfensters nicht ausreichend durchführbar wäre.

Mitteilung der Donau-Iller-Nahverkehrsverbund-GmbH

Seit Dezember 2019 gibt es keine gedruckten Fahrplanbücher mehr.

Diese Entscheidung ist in Abstimmung mit den Verkehrsunternehmen und Landkreisen so getroffen worden, weil eine Vielzahl von unterjährigen Fahrplanänderungen dazu führt, dass die gedruckten Fahrplanausgaben schon kurz nach Erscheinen ihre Gültigkeit verlieren. Zudem stellen wir fest, dass sich die Nachfrage eindeutig in Richtung Nutzung der digitalen Fahrplanauskunft (www.ding.eu, DING App) verschiebt. Die Fahrpläne der Linien im Einzugsgebiet Oberstadion sind in diesem Mitteilungsblatt abgedruckt.



315

Ehingen - Rottenacker - Hunderingen



Robert Bayer GmbH, Max-Planck-Straße 2, 89584 Ehingen, Tel. (07391) 7070-60, E-Mail: info@bayer-reisen.de

24. und 31.12. Verkehr wie Samstag - Sonn-/Feiertag kein Verkehr - Es gilt die baden-württembergische Ferienordnung.

25.2., 28.2. bis 4.3., 13.4. und 27.5.2022 Verkehr wie schulfreie Tage

Weitere Fahrten zwischen Ehingen und Rottenacker siehe Tabelle R3, innerhalb Rottenacker siehe Tabelle 323

Weitere Fahrten zwischen Ehingen und Herberthshofen in den Abendstunden siehe Tabelle 311S (Spätbüs Ehingen)

Fahrplan gültig ab 12.12.2021

	Montag - Freitag																	
LINIE	315	315	315	315	315	315	315	315	315	315	315	315	315	315	315	315	315	315
FAHRTNUMMER	002	052	006	008	010	012	014	016	018	020	022	024	026	028	030	032	034	036
VERKEHRSMITTEL	☺	☺	☺				☺	☺	☺			☺		☺		☺		
VERKEHRSBESCHRÄNKUNG									S	F		S	F		S	F		
VERKEHRSHINWEIS				Rf	Rf	Rf				Rf	Rf		Rf		Rf	Rf		
R3 Ulm Hbf	ab			07.36	08.36	09.34	10.36	11.36	12.36	13.36	14.36	15.36	16.36	17.36	18.36	19.36	20.36	21.36
R3 Ehingen (Donau)	an			08.10	09.10	10.10	11.10	12.10	13.10	14.10	15.10	16.10	17.10	18.10	19.10	20.10	21.10	22.10
Ehingen Busbahnhof (Steig 3)	06.15	06.25	07.15	08.15	09.15	10.15	11.15	12.15	13.15	14.15	15.45	16.45	17.45	18.45	19.45			
Ehingen Lindenplatz (Steig 3)	06.18		07.18	08.18	09.18	10.18	11.18	12.18	13.18	14.18	15.48	16.48	17.48	18.48	19.47			
Ehingen Freibad	<	<	<	<	<	<	<	<	<	<	<	x15.49	B16.49	B17.49	x17.49	x18.48	x19.48	
Ehingen Schafmarktstraße	B06.21		B07.21	08.21	09.21	10.21	11.21	12.21	13.21	14.21	15.51	16.51	17.51	18.51	19.50			
Ehingen BED - Businesspark	06.24	B06.29	07.24	08.24	09.24	10.24	11.24	12.24	13.24	14.24	15.54	16.54	17.54	18.54	19.52			
Dettingen Feuerwehr (Ri. Rottenacker)	06.25	B06.30	07.25	08.25	09.25	10.25	11.25	12.25	13.25	14.25	15.55	16.55	17.55	18.55	19.53			
Dettingen Bartleshalde	B06.26	<	07.26	08.26	09.26	10.26	11.26	12.26	13.26	14.26	15.56	16.56	17.56	18.56	19.54			
Dintenhofen (Ri. Rottenacker)	06.28	B06.32	07.28	08.28	09.28	10.28	11.28	12.28	13.28	14.28	15.58	16.58	17.58	18.58	19.56			
Herberthshofen	B06.29	<	B07.29	08.29	09.29	10.29	B11.29	B12.29	B13.29	14.29	B15.29	B16.29	B17.29	B18.29	19.57			
Rottenacker Eliximex (Ri. Ortsmitte)	06.31	B06.34	07.31	08.31	09.31	10.31	11.31	12.31	13.31	14.31	16.01	17.01	18.01	19.01	19.59			
R3 Ulm Hbf	ab			07.36	08.36	09.34	10.36	11.36	12.36	13.36	14.36	15.36	16.36	17.36	18.36	19.36	20.36	21.36
R3 Rottenacker	an			08.20	09.20	10.20	11.20	12.20	13.20	14.20								
Rottenacker Bahnhof (Ri. Ortsmitte)	06.32	06.35	07.32	08.32	09.32	10.32	11.32	12.32	13.32	14.32	16.02	17.02	18.02	19.02	19.59	20.00		
Unterstadion Hauptstraße (Ri. Ost)	06.35		07.35	08.35	09.35	10.35	11.35	12.35	13.35	14.35	16.05	17.05	18.05	19.05	19.59	20.03		
VERKEHRSHINWEIS				S			S											
327 Unterstadion Hauptstraße	ab			08.38			11.56		13.38	13.38		16.33	16.35	17.07				
327 Mundeldingen	an			<			12.04		<	<		16.35	<	17.11				
327 Mühlhausen (Oberstadion)	an			08.41			12.05		13.42	13.42		16.36	16.38	17.12				
327 Moosbeuren Adler	an			08.43			12.08		13.45	13.45		16.38	16.40	17.15				
Oberstadion Munderkinger Str.	06.37		07.37	08.37	09.37	10.37	11.37	12.37	13.37	14.37	16.07	17.07	18.07	19.07	19.59	20.05		
VERKEHRSHINWEIS				Rf	Rf	Rf					Rf	Rf		Rf		Rf	Rf	
315 Oberstadion Munderkinger Str.	ab	06.40		07.40	08.40	09.40	10.40	11.40	12.40	13.40	14.40	16.10	17.10	18.10	19.10	19.13		
315 Grundsheim	an	06.43		07.43	08.43	09.43	10.43	11.43	12.43	13.43	14.43	16.13	17.13	18.13	19.13	19.16		
315 Hunderingen	an	06.46		07.46	08.46	09.46	10.46	11.46	12.46	13.46	14.46	16.16	17.16	18.16	19.16	19.18		
Moosbeuren Adler							09.38	10.38	B11.38		14.38							

Zeichenerklärung: F nur an schulfreien Tagen

S nur an Schultagen

Rf Rufbus: Anmeldung spätestens 30 Minuten vor Abfahrt, Tel. (07391) 707060, Mo-Fr: 7-18 Uhr, Sa: 9-18 Uhr

B Bedarfshalt: Zustieg spätestens 30 Minuten vorher anmelden, Tel. (07391)

707060, Mo-Fr: 7-18 Uhr, Sa: 9-18 Uhr, Ausstieg beim Fahrer anmelden

x hält nur während der Badesaison (die Termine entnehmen Sie bitte der örtlichen Tagespresse)

☺ Niedertürrfahrzeug / Rollstuhlgeeignet

☹ Weiterfahrt im selben Fahrzeug möglich

	Samstag									
LINIE	315	315	317	315	317	315				
FAHRTNUMMER	100	102	101	106	107	110				
VERKEHRSMITTEL	☺	☺		☺						
VERKEHRSHINWEIS				Rf	Rf	Rf				
R3 Ulm Hbf	ab			11.36	17.17	18.34				
R3 Ehingen (Donau)	an			12.10	17.41	19.11				
Ehingen Busbahnhof (Steig 3)	06.15	07.15	08.05	12.15	17.47	19.15				
Ehingen Lindenplatz (Steig 3)	06.18	07.18	08.08	12.18	17.50	19.17				
Ehingen Freibad	<	<	<	<	x17.51	19.18				
Ehingen Schafmarktstraße	B06.21	B07.21		B12.21		B19.20				
Ehingen BED - Businesspark	06.24	07.24	08.11	12.24	17.53	19.22				
Dettingen Feuerwehr (Ri. Rottenacker)	06.25	07.25		12.25		19.23				
Dettingen Bartleshalde	B06.26	B07.26		B12.26		B19.24				
Dintenhofen (Ri. Rottenacker)	06.28	07.28		12.28		19.26				
Herberthshofen	B06.29	B07.29		B12.29		B19.27				
Rottenacker Eliximex (Ri. Ortsmitte)	06.31	07.31		12.31		19.29				
R3 Ulm Hbf	ab			07.36	11.36	17.36				
R3 Rottenacker	an			08.20	12.20	18.20				
Rottenacker Bahnhof (Ri. Ortsmitte)	06.32	07.32		08.37	12.32	18.22	19.30			
Unterstadion Hauptstraße (Ri. Ost)	06.35			08.40	12.35	18.25				
Oberstadion Munderkinger Str.	B06.37			08.42	B12.37	18.27				
315 Oberstadion Munderkinger Str.	ab	06.40			12.40					
315 Grundsheim	an	06.43			12.43					
315 Hunderingen	an	06.46			12.46					

Zeichenerklärung: Rf Rufbus: Anmeldung spätestens 30 Minuten vor Abfahrt, Tel. (07391) 707060, Mo-Fr: 7-18 Uhr, Sa: 9-18 Uhr

B Bedarfshalt: Zustieg spätestens 30 Minuten vorher anmelden, Tel. (07391)

707060, Mo-Fr: 7-18 Uhr, Sa: 9-18 Uhr, Ausstieg beim Fahrer anmelden

x hält nur während der Badesaison (die Termine entnehmen Sie bitte der örtlichen Tagespresse)

☺ Niedertürrfahrzeug / Rollstuhlgeeignet

☹ Weiterfahrt im selben Fahrzeug möglich



315

Hundersingen - Rottenacker - Ehingen



Robert Bayer GmbH, Max-Planck-Straße 2, 89584 Ehingen, Tel. (07391) 7070-60, E-Mail: info@bayer-reisen.de

24. und 31.12. Verkehr wie Samstag - Sonn-/Feiertag kein Verkehr - Es gilt die baden-württembergische Ferienordnung. 25.2., 28.2. bis 4.3., 13.4. und 27.5.2022 Verkehr wie schulfreie Tage

Weitere Fahrten zwischen Rottenacker und Ehingen siehe Tabelle R3, innerhalb Rottenacker siehe Tabelle 323

Weitere Fahrten zwischen Herberthshofen und Ehingen in den Abendstunden siehe Tabelle 311S (Spätkbus Ehingen)

Fahrplan gültig ab 12.12.2021

		Montag - Freitag																					
LINIE		317	315	315	315	315	315	315	315	315	315	315	315	315	315	315	315	315	315				
FAHRTNUMMER		002	003	005	007	009	011	013	015	017	019				021	023	025	029	027	031	033	035	
VERKEHRSMITTEL		↳	↳	↳	↳	↳				↳	↳				↳				↳	↳	↳	↳	
VERKEHRSBESCHRÄNKUNG			S		S										S	F		F	S		S	F	
VERKEHRSHINWEIS	Rf						Rf	Rf	Rf							Rf	Rf					Rf	
Moosbeuren Adler								09.38	10.38	B 11.38												14.38	
Mühlhausen (Oberstadion)								09.38	10.38	B 11.38												14.38	
Mundeldingen								09.38	10.38	B 11.38												14.38	
Oberstadion Krippenmuseum								09.40	10.40	B 11.40												14.40	
Oberstadion Munderkinger Str.	05.40	B 06.00	06.40		07.40	08.40	09.40	10.40	11.40	12.40			13.40	13.40	14.40	14.40	16.10	16.10	17.10	18.10	18.10	18.10	
Grundsheim	05.43	B 06.03	06.43		07.43	08.43	09.43	10.43	11.43	12.43			13.43	13.43	14.43	16.13	16.13	17.13	18.13	18.13	18.13	18.13	
Hundersingen	05.46	B 06.06	06.46		07.46	08.46	09.46	10.46	11.46	12.46			13.46	13.46	14.46	16.16	16.16	17.16	18.16	18.16	18.16	18.16	
VERKEHRSHINWEIS																							
↳ 327 Moosbeuren Adler	ab		06.20		07.40																	17.44	17.44
↳ 327 Mühlhausen (Oberstadion)	ab		06.22		07.42																	17.46	17.46
↳ 327 Mundeldingen	ab		06.24		07.44																	17.50	17.50
↳ 327 Unterstadion Hauptstraße	an		06.28		07.46																	17.50	17.50
Unterstadion Hauptstraße (Ri. West)	05.49	B 06.09	06.49		07.49	08.50	09.49	10.49	11.49	12.49			13.49	13.49	14.49	16.19	16.19	17.19	18.19	18.19	18.19	18.19	
Rottenacker Bahnhof (Ri. Ortsmitte)	05.57	↳	↳		↳	↳	↳	↳	↳	↳			↳	↳	↳	↳	↳	↳	↳	↳	↳	↳	
Rottenacker Bahnhof (Ri. Ehingen)	↳	06.12	↳		07.52	08.53	09.52	10.52	11.52	12.52			13.52	13.52	14.52	16.22	16.22	17.22	18.22	18.22	18.22	18.22	
↳ R3 Rottenacker	ab	06.01																					
↳ R3 Ulm Hbf	an	06.37																					
Rottenacker Etimex (Ri. Ehingen)	↳	06.13	06.53		07.53	08.54	09.53	10.53	11.53	12.53			13.53	13.53	14.53	16.23	16.23	17.23	18.23	18.23	18.23	18.23	
Herberthshofen	↳	B 06.15	B 06.55	07.03	B 07.55	08.56	09.55	10.55	B 11.55	B 12.55			13.55	13.55	14.55	16.25	16.25	B 17.25	B 18.25	B 18.25	B 18.25	18.25	
Dintenhofen (Ri. Ehingen)	↳	06.16	06.56	07.04	07.56	08.57	09.56	10.56	11.56	12.56			13.56	13.56	14.56	16.26	16.26	17.26	18.26	18.26	18.26	18.26	
Dettingen Bartleshalde	↳	06.17	06.57	07.07	07.57	08.58	09.57	10.57	11.57	12.57			13.57	13.57	14.57	16.27	16.27	17.27	18.27	18.27	18.27	18.27	
Dettingen Feuerwehr (Ri. Ehingen)	↳	06.18	06.58	07.09	07.58	08.59	09.58	10.58	11.58	12.58			13.58	13.58	14.58	16.28	16.28	17.28	18.28	18.28	18.28	18.28	
Ehingen BED - Businesspark	06.20	↳	06.59	07.13	07.59	09.00	09.59	10.59	11.59	12.59			13.59	13.59	14.59	16.29	16.29	17.29	18.29	18.29	18.29	18.29	
Ehingen Freibad	↳	↳	↳	↳	↳	09.02	10.01	11.01	B 12.01	B 13.01			B 14.01	x 14.01	x 15.01	x 16.31	x 16.31	B 17.31	B 18.31	B 18.31	B 18.31	18.31	
Ehingen Schafmarktstraße	06.21	B 06.21	B 07.01	B 07.16	B 08.01	09.02	10.01	11.01	B 12.01	B 13.03			B 14.01	14.01	15.01	16.31	B 16.33	B 17.33	B 18.33	B 18.33	B 18.33	18.31	
Ehingen Lindenplatz (Steig 3)	06.22	06.23	07.03	07.18	08.03	09.04	10.03	11.03	12.03	13.05			14.03	14.03	15.03	16.33	16.33	17.33	18.33	18.33	18.33	18.33	
Ehingen Busbahnhof (Steig 3)	06.24	06.25	07.05		08.05	09.06	10.05	11.05	12.05	13.07			14.05	14.05	15.05	16.35	16.35	17.35	18.35	18.35	18.35	18.35	
↳ R3 Ehingen (Donau)	ab	06.35	06.35	07.13	08.13	09.13	10.13	11.13	12.13	13.13			14.13	14.13	15.13	16.43	16.43	17.43	18.43	18.43	18.43	18.43	
↳ R3 Ulm Hbf	an	07.15	07.15	07.41	08.41	09.41	10.41	11.41	12.41	13.41			14.41	14.41	15.41	17.23	17.23	18.23	19.23	19.23	19.23	19.23	

Zeichenerklärung: **F** nur an schulfreien Tagen **B** Bedarfshalt: Zustieg spätestens 30 Minuten vorher anmelden, Tel. (07391) 707060, Mo-Fr: 7-18 Uhr, Sa: 9-18 Uhr, Ausstieg beim Fahrer anmelden
S nur an Schultagen **Rf** Rufbus: Anmeldung spätestens 30 Minuten vor Abfahrt, **x** hält nur während der Badesaison (die Termine entnehmen Sie bitte der örtlichen Tagespresse)
 Tel. (07391) 707060, Mo-Fr: 7-18 Uhr, Sa: 9-18 Uhr **↳** Niederflurfahrzeug / Rollstuhlgeeignet

		Montag - Freitag				Samstag			
LINIE		315				315	317	315	315
FAHRTNUMMER		778				101	102	105	107
VERKEHRSMITTEL		↳				↳			
VERKEHRSHINWEIS	Rf						Rf		Rf
Moosbeuren Adler		19.08							
Mühlhausen (Oberstadion)		19.08							
Mundeldingen		19.08							
Oberstadion Krippenmuseum		19.10							
Oberstadion Munderkinger Str.		19.10							
Grundsheim		19.13							
Hundersingen		19.16							
↳ 327 Moosbeuren Adler	ab	18.44							
↳ 327 Mühlhausen (Oberstadion)	ab	18.46							
↳ 327 Unterstadion Hauptstraße	an	18.50							
Unterstadion Hauptstraße (Ri. West)		19.19							
Rottenacker Bahnhof (Ri. Ortsmitte)	↳	↳							
Rottenacker Bahnhof (Ri. Ehingen)		19.22				06.52	↳	12.52	18.52
Rottenacker Etimex (Ri. Ehingen)		19.23							
Herberthshofen		19.25				B 06.55	↳	B 12.55	18.55
Dintenhofen (Ri. Ehingen)		19.26				06.56	↳	12.56	18.56
Dettingen Bartleshalde		19.27				06.57	↳	12.57	18.57
Dettingen Feuerwehr (Ri. Ehingen)		19.28				06.58	↳	12.58	18.58
Ehingen BED - Businesspark		19.29				06.59	09.28	12.59	18.59
Ehingen Freibad		19.31				↳	↳	B 13.01	x 19.01
Ehingen Schafmarktstraße		19.31				B 07.01	↳	B 13.01	19.01
Ehingen Lindenplatz (Steig 3)		19.33				07.03	09.31	13.03	19.03
Ehingen Busbahnhof (Steig 3)		19.35				07.05	09.33	13.05	19.05
↳ R3 Ehingen (Donau)	ab	19.43				07.13	09.43	13.13	19.13
↳ R3 Ulm Hbf	an	20.23				07.41	10.23	13.41	19.41

Zeichenerklärung: **Rf** Rufbus: Anmeldung spätestens 30 Minuten vor Abfahrt, Tel. (07391) 707060, Mo-Fr: 7-18 Uhr, Sa: 9-18 Uhr
B Bedarfshalt: Zustieg spätestens 30 Minuten vorher anmelden, Tel. (07391) 707060, Mo-Fr: 7-18 Uhr, Sa: 9-18 Uhr, Ausstieg beim Fahrer anmelden
x hält nur während der Badesaison (die Termine entnehmen Sie bitte der örtlichen Tagespresse)
↳ Niederflurfahrzeug / Rollstuhlgeeignet



326

Munderkingen - Oberstadion - Attenweiler



Walk Omnibus GmbH, Stöcklenstraße 7, 89597 Munderkingen, Tel. (07393) 950630, E-Mail: dispo@walk-reisen.de

24. und 31.12. sowie Samstag, Sonn-/Feiertag kein Verkehr - Es gilt die baden-württembergische Ferienordnung.

28.2. bis 4.3.2022 Verkehr wie schulfreie Tage

Fahrplan gültig ab 12.12.2021

FAHRTNUMMER	Montag - Freitag														
	610	611	612	613	614	615	616	617	620	618	619	6240	6210	625	
VERKEHRSBESCHRÄNKUNG	S	Sz	S5	S0	S0	S5	S3	Sd	S1	Sh	S5	Su	Sh	S0	
Munderkingen Bahnhof (Steig 2)															16.20
Munderkingen Schillerstraße															16.21
Munderkingen Emerkinger Straße															16.23
Munderkingen Schulzentrum			11.50	11.50	12.38	12.38							15.10		
Emerkingen Munderkinger Straße			↘	↘	12.40	12.40							↗		16.26
Hundersingen			11.55	11.55	12.45	12.45							↗		↘16.30
Bettighofen Am Stehenbach			↘	↘	12.47	12.47							↗		
Unterstadion Hauptstraße (Ri. Ost)					12.49	12.49							↗		
Rettighofen			11.59	11.59	12.51	12.51							↗		↘16.32
Grundsheim			↘	↘	↘	↘							↗		↘16.37
327 Biberach ZOB/Bahnhof ab												15.20	15.20		
327 Oberstadion Krippenmuseum an												15.40	15.40		
Oberstadion Krippenmuseum			12.04	12.04	12.53	12.53									16.39
Oberstadion Schule			12.05	12.05	12.55	12.55	13.00					15.20	15.20		
Grundsheim			↗	↗	↗	↗	↗					15.23	15.23		
Hundersingen			↗	↗	↗	↗	↗					15.26	15.26		
Bettighofen Munderkinger Str.			↗	↗	↗	↗	↗					15.28	15.28		
Unterstadion Hauptstraße (Ri. Ost)			↗	↗	↗	↗	↗					15.30	15.30		
Mundeldingen					12.58	12.58									
Mühlhausen (Oberstadion)					13.00	13.00									
Moosbeuren Adler					13.03	13.03									
Moosbeuren Badwiesen					13.04	13.04									
Rupertshofen Rathaus					↗	↗				13.12		13.12			
Sauggart Rupertshofer Str.					↗	↗				↗		↗			
Rettighofen					↗	↗				↗		↗			
Oberstadion Krippenmuseum an					↗	↗				↗		↗			
Oberstadion Krippenmuseum ab					↗	↗				↗		↗			
Willenhofen					↗	↗				↗		↗			
Attenweiler Hausen					↗	↗				↗		↗			
Oggelsbeuren Rathaus					13.05	13.05				13.12		13.12			
Oggelsbeuren Rössle	06.39		12.10	12.10	13.05	13.05			13.19	13.17	13.27	15.43	15.43		
Attenweiler Hausen	06.42		↗	↗	13.11	13.11			13.20	13.18	13.28	15.44	15.44		↘16.45
Willenhofen	06.44		↗	↗	13.13	13.11			↗	↗	↗	15.45	15.46		↘16.46
Attenweiler Schule	06.49		↗	↗	13.16	13.11			↗	↗	↗	15.47	15.47		↘16.47
Rupertshofen Rathaus	06.53		↗	↗	13.20	13.12			↗	↗	↗	15.48	15.48		↘16.51
Sauggart Rupertshofer Str.	06.56		↗	↗	13.24	13.16			↗	↗	↗	15.50	15.50		↘16.55
Rettighofen	↘	07.50	↗	↗	13.22	13.16			↗	↗	↗	15.51	15.51		↘16.58
Grundsheim	06.59	07.53	12.14	12.14	13.28		13.04		13.20	13.20	13.22	13.30	15.53	15.53	↘17.02
Rettighofen	07.03	↘	12.16	12.16	13.30				13.21			↗	↗		
Hundersingen	07.06	07.56	12.19	12.19	13.33				13.23	13.25		15.55	15.53		
Emerkingen Munderkinger Straße	07.10		↗	↗	↗	↗			↗	↗		↗	↗		
Munderkingen Emerkinger Straße	07.13		↗	↗	↗	↗			↗	↗		↗	↗		
Munderkingen Bahnhof (Steig 2)	07.20		↗	↗	↗	↗			↗	↗		↗	↗		
327 Munderkingen Bahnhof ab	↘07.20														
327 Bettighofen Am Stehenbach an	↘07.26														
327 Unterstadion Hauptstraße an	↘07.28														
327 Oberstadion Schule an	↘07.34														
Bettighofen Am Stehenbach		07.59	↗	↗	↗	↗			↗	↗		↗	↗		
Unterstadion Hauptstraße (Ri. Ost)		08.02	↗	↗	↗	↗			↗	↗		↗	↗		
Unterstadion Hauptstraße (Ri. West)		↗	↗	↗	↗				↗	↗		↗	↗		
Bettighofen Am Stehenbach		↗	↗	↗	↗			13.06				↗	↗		
Oberstadion Krippenmuseum		↗	↗	↗	↗			13.08				↗	↗		
Oberstadion Schule		↗	↗	↗	↗						13.29	13.29			
Mühlhausen (Oberstadion)		08.08	↗	↗	↗	↗					13.30	13.30			
Moosbeuren Badwiesen		08.13	↗	↗	↗	↗									
Moosbeuren Adler		08.14	↗	↗	↗	↗									
Mundeldingen		08.17	↗	↗	↗	↗									
Oberstadion Schule		08.20	↗	↗	↗	↗									
Bettighofen Munderkinger Str.		08.23	↗	↗	↗	↗									
Emerkingen Munderkinger Straße		08.25	↗	↗	↗	↗									
Munderkingen Emerkinger Straße		08.26	↗	↗	↗	↗									
Munderkingen Schillerstraße		08.27	↗	↗	↗	↗									
Munderkingen Bahnhof (Steig 1)		08.30	↗	↗	↗	↗									
Sauggart Rupertshofer Str.			12.20	12.20											
Rupertshofen Rathaus			12.22	12.22											
Attenweiler Schule			12.25	12.25											
Biberach Erlenweg/BSZ			12.45	↘											
Biberach ZOB/Bahnhof (Steig 10)			12.50	12.50											

Zeichenerklärung: **S1** nur montags an Schultagen **Sh** nur dienstags und donnerstags an Schultagen **S** nur an Schultagen
S3 nur mittwochs an Schultagen **S0** nur an Schultagen, nicht freitags **↘** Hält nur bei Bedarf zum Aussteigen, Haltewunsch muss beim Einstieg beim Fahrer angemeldet werden.
S5 nur freitags an Schultagen **Su** nur an Schultagen, nicht dienstags und donnerstags **↗** Weiterfahrt im selben Fahrzeug möglich
Sd nur montags und mittwochs an Schultagen **Sz** nur an Schultagen, nicht donnerstags und freitags



327

Munderkingen - Oberstadien - Biberach



Walk Omnibus GmbH, Stöcklenstraße 7, 89597 Munderkingen, Tel. (07393) 950630, E-Mail: dispo@walk-reisen.de

24. und 31.12. sowie Samstag, Sonn-/Feiertag kein Verkehr - Es gilt die baden-württembergische Ferienordnung.

28.2. bis 4.3.2022 Verkehr wie schulfreie Tage

Fahrplan gültig ab 12.12.2021

FAHRTNUMMER	Montag - Freitag													
	711	710	790	7120	713	714	715	716	717	718	719	720	721	
VERKEHRSBESCHRÄNKUNG	S	F	S	S	S	S	F	S	F	Sh	Su	S		
VERKEHRSHINWEIS														
Rottenacker Kirchstr./Röble	05.55	05.55												
R3 Ulm Hbf	ab						07.36		10.17	10.17		10.17	10.36	
R3 Munderkingen	an						08.25		10.49	10.49		10.49	11.25	
R3 Sigmaringen	ab 05.21	05.21		05.21		06.23	06.23	07.28						
R3 Munderkingen	an 05.56	05.56		05.56		07.01	07.01	08.02						
Munderkingen Bahnhof (Steig 3)	06.00	06.00		06.12		07.20	07.25	08.30		11.05	11.05		11.45	
Munderkingen Schillerstraße	06.01	06.01		06.13		07.21	07.26	08.31		11.06	11.06		11.47	
Munderkingen Schulzentrum													11.50	
Munderkingen Emerkinger Straße	06.03	06.03		06.15		07.22	07.27	08.32		11.07	11.07		11.50	
Emerkingen Munderkinger Straße	06.05	06.05		06.17		07.24	07.29	08.34		11.09	11.09		11.52	
Bettighofen Am Stehenbach	06.07	06.07		06.19		07.26	07.31	08.36		11.11	11.11		11.54	
Unterstadion Hauptstraße (Ri. Ost)	06.09	06.08		06.21		07.28	07.33	08.38		11.13	11.13		11.56	
Hundersingen					06.37									
Grundsheim					06.40									
Oberstadion Munderkinger Str.	06.11	06.09		06.24		07.31	07.35	08.40					11.58	
Oggelsbeuren Rössle		B 06.11					07.38			11.15		11.16		
Oggelsbeuren Rathaus		B 06.11			06.44		07.38			11.16		11.17		
Oggelsbeuren Rössle					06.45									
Oberstadion Krippenmuseum	06.12	06.12		06.25		07.32	07.42	08.40		11.20	11.16		12.00	
Oberstadion Schule						07.34							12.01	
Rupertshofen Rathaus					06.48									
Attenweiler Schule					06.52									
Attenweiler Schiefweg					06.53									
Mundeldingen													12.04	
Mühlhausen (Oberstadion)	06.14	06.14		06.27		07.37	07.44	08.41		11.22	11.18		12.05	
Moosbeuren Adler	06.16	06.16		06.29		07.39	07.47	08.43		11.24	11.20		12.08	
Moosbeuren Badwiesen	06.17	06.17		06.30		07.40	07.48	08.44		11.25	11.21		12.09	
Aßmannshardt Krone	06.21	06.21		06.34		07.43	07.54	08.48		11.30	11.27		12.13	
Aßmannshardt Adler	06.22	06.22		06.35		07.44	07.55	08.49		11.31	11.28		12.14	
Birkenhard Aßmannshardt Str. (Ri. Bib)	06.25	06.25	06.42	06.42		07.47	07.58	08.52		11.34	11.31		12.17	
Birkenhard Heggbacher Werkst.								08.54		11.35	11.32		12.19	
Biberach Bepo/L 273	06.27	06.27	06.44	06.44	07.00	07.49	08.00	08.55		11.37	11.33		12.21	
Biberach Weingartenbergstraße			06.45	06.45		07.50	08.01	08.56		11.38	11.34		12.22	
Biberach Musikschule	06.28	06.28	06.46	06.46	07.04	07.51	08.02	08.56		11.40	11.36		12.23	
Biberach ZOB/Bahnhof (Steig 10)	06.32	06.32	06.50	06.50	07.07	07.55	08.05	08.58		11.43	11.40		12.26	
R2 Biberach (RiB)	ab 06.36	06.36	06.55	06.55	07.15	08.09	08.09	09.09		11.48	11.48		12.48	
R2 Laupheim Westbahnhof	an 06.59	06.59	07.07	07.07	07.24	08.22	08.22	09.23					13.12	
R2 Ulm Hbf	an 07.18	07.18	07.26	07.26	07.39	08.53	08.53	09.53		12.11	12.11		13.31	
R2 Biberach (RiB)	ab	07.08	07.08	07.16	08.14	08.16	08.16	09.26	09.09	12.09	12.09	11.54	12.09	
R2 Biberach Süd	an	07.10	07.10	07.19	08.18	08.21	08.16	09.28	09.24	12.24	12.24	11.56	12.09	
R2 Aulendorf	an			07.34								12.24	12.57	
Biberach Erlenweg/BSZ										11.47		11.47	12.34	

Zeichenerklärung: **Su** nur dienstags und donnerstags an Schultagen **B** Bedarfshalt: Zustieg bis 16 Uhr am Vortag anmelden, Tel. (07393) 950630, Ausstieg beim Fahrer anmelden
Su nur an Schultagen, nicht dienstags und donnerstags
F nur an schulfreien Tagen **◀** Hält nur bei Bedarf zum Aussteigen, Haltewunsch muss beim Einstieg beim Fahrer angemeldet werden.
S nur an Schultagen

FAHRTNUMMER	Montag - Freitag						
	722	7230	725	726	727	728	729
VERKEHRSBESCHRÄNKUNG	05		S	F			
VERKEHRSHINWEIS							Rt
R3 Ulm Hbf	ab	14.17		15.36	16.17	17.17	18.17
R3 Munderkingen	an	14.49		16.25	16.49	17.49	18.49
R3 Sigmaringen	ab		15.31	16.04			
R3 Munderkingen	an		16.04	16.04			
Munderkingen Bahnhof (Steig 3)		15.05	16.25	16.30	17.00	18.00	18.55
Munderkingen Schillerstraße		15.07	16.26	16.31	17.01	18.01	18.56
Munderkingen Schulzentrum		15.10					
Munderkingen Emerkinger Straße		15.11	16.27	16.32	17.02	18.02	18.56
Emerkingen Munderkinger Straße		15.13	16.29	16.34	17.04	18.04	18.58
Bettighofen Am Stehenbach		15.16	16.31	16.35	17.06	18.05	19.00
Unterstadion Hauptstraße (Ri. Ost)		15.18	16.33	16.35	17.07	18.05	19.02
Hundersingen					17.08	18.06	
Rettighofen					17.08		
Sauggart Rupertshofer Str.						18.06	
Oberstadion Munderkinger Str.		15.20					19.04
Oggelsbeuren Rössle					17.09	18.07	
Oggelsbeuren Rathaus					17.09		
Oberstadion Krippenmuseum		15.21	16.35	16.37	17.10	18.07	19.05
Oberstadion Schule		15.23					
Mundeldingen		15.26	16.35		17.11		
Mühlhausen (Oberstadion)		15.29	16.36	16.38	17.12	18.09	19.07
Moosbeuren Adler		15.32	16.38	16.40	17.15	18.12	19.09
Moosbeuren Badwiesen		15.33	16.39	16.41	17.16	18.13	
Aßmannshardt Krone		15.38	16.44	16.44	17.19	18.16	
Aßmannshardt Adler		15.39	16.45	16.45	17.20	18.17	
Birkenhard Aßmannshardt Str. (Ri. Bib)		15.43	16.48	16.48	17.23	18.20	
Birkenhard Heggbacher Werkst.	14.50	15.44					
Biberach Bepo/L 273		15.49	16.50	16.50	17.25	18.21	
Biberach Weingartenbergstraße		15.51	16.51	16.51	17.26	18.22	
Biberach Musikschule	14.53	15.52	16.53	16.53	17.28	18.23	
Biberach ZOB/Bahnhof (Steig 10)	14.55	15.56	16.55	16.55	17.30	18.25	
VERKEHRSHINWEIS		S5					
R2 Biberach (RiB)	ab 15.20	15.10	16.18	17.10	17.39	18.34	
R2 Laupheim Westbahnhof	an 15.28	15.23	16.27	17.23	18.02	19.03	
R2 Ulm Hbf	an 15.42	15.53	16.44	17.53	18.23	19.23	
VERKEHRSHINWEIS		S5					
R2 Biberach (RiB)	ab 15.09	15.00	16.24	17.24	17.09	17.40	18.41
R2 Biberach Süd	an	15.02	16.26	17.26			
R2 Aulendorf	an 15.24		16.24	17.24	17.24	17.57	18.57

Zeichenerklärung: **S5** nur freitags an Schultagen **S** nur an Schultagen **Rt** Rufbus: Anmeldung am Vortag, Tel. (07393) 950630, Mo-Fr. 8-17 Uhr
F nur an schulfreien Tagen **05** nur freitags **◀** Hält nur bei Bedarf zum Aussteigen, Haltewunsch muss beim Einstieg beim Fahrer angemeldet werden.



327

Biberach - Oberstadion - Munderkingen



Walk Omnibus GmbH, Stöcklenstraße 7, 89597 Munderkingen, Tel. (07393) 950630, E-Mail: dispo@walk-reisen.de

24. und 31.12. sowie Samstag, Sonn-/Feiertag kein Verkehr - Es gilt die baden-württembergische Ferienordnung.

28.2. bis 4.3.2022 Verkehr wie schulfreie Tage

Fahrplan gültig ab 12.12.2021

FAHRTNUMMER	Montag - Freitag													
	750	752	751	753	754	755	756	757	758	759	760	7260	761	
VERKEHRSBESCHRÄNKUNG	F	S	F	S			S	S	F	S			F	
VERKEHRSHINWEIS	Rt										Rt			
Biberach Erlenweg/BSZ								11.55			12.45		15.10	
Biberach ZOB/Bahnhof (Steig 10)	an							12.00			12.50		15.20	
R2 Ulm Hbf	ab	06.07		06.07		06.49	07.43		10.47	11.19		12.19	14.47	
R2 Laupheim Westbahnhof	ab	06.22		06.22		07.04			11.32		11.32	12.32	14.36	
R2 Biberach (RiB)	an	06.30		06.30		07.15	08.04		11.08	11.40		12.40	14.59	
R2 Aulendorf	ab		06.12		06.12			08.02	10.33		11.33	11.33		
R2 Biberach Süd	ab	06.33		06.33		07.15	08.23		11.33			12.42	15.07	
R2 Biberach (RiB)	an	06.36	06.26	06.36	06.26	07.18	08.26	08.18	10.47	11.35	11.47	11.47	12.44	
3 Biberach Erlenweg/BSZ	ab	06.31		06.31		07.01	08.03		11.03	11.33		12.33	15.03	
3 Biberach ZOB/Bahnhof	an	06.37		06.37		07.07	08.09		11.09	11.39		12.39	15.09	
Biberach ZOB/Bahnhof (Steig 10)	ab	06.45		06.48		07.23	08.30		11.15	12.00		12.10	12.50	
Biberach Musikschule		06.48		06.51		07.25	08.32		11.17	12.02		12.13	12.52	
Biberach Weingartenbergstraße		06.49		06.52		07.26	08.33		11.18	12.03		12.14	12.53	
Biberach Klinikum		06.51		06.53		07.27	08.34		11.19	12.04		12.15	12.54	
Birkenhard Heggbacher Werkst.														
Birkenhard Aßmannshardter Str. (Ri. Aß)		06.53		06.53		07.32	08.37		11.20	12.06		12.18	12.57	
Aßmannshardt Adler		06.56		06.56		07.35	08.40		11.23	12.09		12.21	13.00	
Aßmannshardt Krone		06.57		06.57		07.36	08.41		11.24	12.10		12.22	13.01	
Moosbeuren Badwiesen		07.01		07.01	07.26	07.39	08.44		11.27	12.13		12.25	13.05	
Moosbeuren Adler	06.20	07.02		07.02	07.27	07.40	08.45		11.28	12.14		12.26	13.06	
Mühlhausen (Oberstadion)	06.22	07.05		07.05	07.29		08.47		11.30	12.16		12.28	13.09	
Mundeldingen	06.24	07.07			07.31							13.10	14.35	
Oberstadion Schule					07.34								14.35	
Oberstadion Krippenmuseum	06.26	07.09		07.07		07.44	08.49		11.32	12.18		12.30	13.11	
326 Oberstadion Krippenmuseum	ab												15.40	
326 Rupertshofen Rathaus	an												15.50	
326 Grundstheim	an												15.53	
Oberstadion Munderkinger Str.		07.09		07.07		07.44	08.49		11.32	12.19		13.12		
Oggelsbeuren Rössle												12.32		
Rupertshofen Rathaus												12.33		
Unterstadion Hauptstraße (Ri. West)	06.28	07.13		07.09		07.46	08.50		11.33	12.21		12.39	13.15	
Bettighofen Am Stehenbach	06.30	07.15		07.10		07.48	08.53		11.33	12.23		12.40	13.17	
Emerkingen Munderkinger Straße	06.33	06.50	07.18	07.12		07.50	08.55		11.35	12.26		12.42	13.20	
Munderkingen Emerkinger Straße	06.35	06.54	07.20	07.14		07.53	08.58		11.38	12.28		12.44	13.22	
Munderkingen Schillerstraße	06.36	06.55	07.21	07.15		07.54	08.59		11.39	12.30		12.45	13.23	
Munderkingen Bahnhof (Steig 3)	an	06.37	06.56	07.24	07.16	07.55	09.00		11.40	12.30		12.46	13.25	
R3 Munderkingen	ab	07.01	07.01			08.03	09.05		12.04			13.05	13.30	
R3 Ulm Hbf	an	07.41	07.41			08.41	09.41		12.41			13.41	14.25	
R3 Munderkingen	ab	06.46	07.48						11.50	12.50		12.50	13.50	
R3 Sigmaringen	an	07.30	08.29						12.29	13.32		13.32	14.32	

Zeichenerklärung: F nur an schulfreien Tagen S nur an Schultagen Rt Rufbus: Anmeldung am Vortag, Tel. (07393) 950630, Mo-Fr. 8-17 Uhr

FAHRTNUMMER	Montag - Freitag									
	763	765	764	766	767					
VERKEHRSBESCHRÄNKUNG	S		F							
VERKEHRSHINWEIS					H					
R2 Ulm Hbf	ab	15.47	16.19		16.19	16.47		17.47		
R2 Laupheim Westbahnhof	ab	16.32		16.32						
R2 Biberach (RiB)	an	16.08	16.40		16.40	17.08		18.08		
R2 Aulendorf	ab	15.34		16.33	16.33		17.03	18.02		
R2 Biberach Süd	ab	16.33		16.33		17.05				
R2 Biberach (RiB)	an	15.47	16.35	16.47	16.35	16.47	17.07	17.18	18.18	
3 Biberach Erlenweg/BSZ	ab	16.03	16.33		16.33		17.03	18.03		
3 Biberach ZOB/Bahnhof	an	16.09	16.39		16.39		17.09	18.09		
Biberach ZOB/Bahnhof (Steig 10)	ab	16.15	17.00		17.00		17.30	18.30		
Biberach Musikschule		16.17	17.02		17.02		17.32	18.32		
Biberach Weingartenbergstraße		16.18	17.04		17.04		17.33	18.33		
Biberach Klinikum		16.19	17.06		17.06		17.34	18.34		
Birkenhard Aßmannshardter Str. (Ri. Aß)		16.22	17.07		17.07		17.35	18.35		
Aßmannshardt Adler		16.25	17.10		17.10		17.38	18.38		
Aßmannshardt Krone		16.26	17.11		17.11		17.39	18.39		
Moosbeuren Badwiesen		16.30	17.14		17.14		17.43	18.43		
Moosbeuren Adler		16.31	17.15		17.15		17.44	18.44		
Mühlhausen (Oberstadion)		16.33	17.17		17.17		17.46	18.46		
Mundeldingen		16.34	17.18		17.18					
Oberstadion Krippenmuseum		16.35	17.19		17.19		17.48	18.48		
326 Oberstadion Krippenmuseum	ab	16.39								
326 Rupertshofen Rathaus	an	16.55								
326 Grundstheim	an	17.02								
Oberstadion Munderkinger Str.							17.48	18.49		
Oggelsbeuren Rössle		16.36	17.22		17.22			18.48		
Rupertshofen Rathaus		16.36			17.24					
Grundstheim		16.36	17.24		17.24					
Hundersingen		16.36	17.24		17.24					
Unterstadion Hauptstraße (Ri. West)		16.37	17.27		17.27		17.50	18.50		
Bettighofen Am Stehenbach		16.38	17.28		17.28		17.51	18.51		
Emerkingen Munderkinger Straße		16.40	17.30		17.30		17.53	18.53		
Munderkingen Emerkinger Straße		16.42	17.32		17.32		17.54	18.55		
Munderkingen Schillerstraße		16.43	17.33		17.33		17.55	18.56		
Munderkingen Bahnhof (Steig 3)	an	16.44	17.35		17.35		17.57	18.57		
R3 Munderkingen	ab	17.05	18.05		18.05		18.05	19.05		
R3 Ulm Hbf	an	17.41	18.41		18.41		18.41	19.41		
R3 Munderkingen	ab	16.50	17.50		17.50					
R3 Sigmaringen	an	17.32	18.29		18.29					

Zeichenerklärung: S0 nur an Schultagen, nicht freitags H Hält nur bei Bedarf zum Aussteigen, Haltewunsch muss beim Einstieg beim Fahrer angemeldet werden.
 F nur an schulfreien Tagen H Bus fährt Haltestellen in anderer Reihenfolge an
 S nur an Schultagen



12.12.2021 - 10.12.2022

Abfahrt Departure Munderkingen

Zeit Time	Zug Train	Richtung Destination	Gleis Track	Zeit Time	Zug Train	Richtung Destination	Gleis Track	Zeit Time	Zug Train	Richtung Destination	Gleis Track	Zeit Time	Zug Train	Richtung Destination	Gleis Track				
0:11	RB 35 RE 3236	0:00 - 5:00 Riedlingen 02:23 - Herberlingen 03:31 - Mengen 03:36 - Sigmaringendorf 0:41 - Sigmaringen 0:46	1	14:50	RE 55 RE 3248	Riedlingen 15:07 - Herberlingen 15:15 - Mengen 15:20 - Sigmaringen 15:30 - Beuron 15:54 - Tutlingen 16:12 - Immendingen 16:20 - Donauschlingen 16:35 *Sa, So, auch 24., 31. Dez, 6. Jan, 15., 18. Apr, 26. Mai, 6., 16. Jun, 3. Okt, 1. Nov nur bis Sigmaringen	1	20:50	RE 55 RE 3230	Rottenacker 20:55 - Riedlingen 21:09 - Herberlingen 21:16 - Mengen 21:20 - Sigmaringen 21:30 - Beuron 21:57 - Tutlingen 22:15 - Immendingen 22:23 - Donauschlingen 22:37 - Villingen(Schwarzw) 23:05	1	15:05	RE 55 RE 3221	Ehingen(Donau) 15:12 - Scheiklingen 15:20 - Blaubeuren 15:26 - Um Hbf 15:41	1	21:06	RE 55 RE 3233	Ehingen(Donau) 21:14 - Scheiklingen 21:22 - Blaubeuren 21:30 - Um Hbf 21:44	1
5:10	RE 55 RE 3201	Rottenacker 5:13 - Ehingen(Donau) 5:19 - Scheiklingen 5:29 - Blaubeuren 5:34 - Herberlingen 5:41 - Blaustein 5:49 - Um Hbf 5:49	1	15:30	RS 3 HfL 26378	Rottenacker 15:33 - Ehingen(Donau) 15:40 - Almendingen 15:47 - Schmiechen 15:51 - Scheiklingen 15:55 - Blaubeuren 16:04 - Gerhausen 16:07 - Herberlingen 16:13 - Blaustein 16:15 - Um-Söfflingen 16:19 - Um Hbf 16:23	1	15:05	RE 55 RE 3220	Ehingen(Donau) 15:12 - Scheiklingen 15:20 - Blaubeuren 15:26 - Um Hbf 15:41	1	15:30	RS 3 HfL 26379	Rottenacker 15:33 - Ehingen(Donau) 15:40 - Almendingen 15:47 - Schmiechen 15:51 - Scheiklingen 15:55 - Blaubeuren 16:04 - Gerhausen 16:07 - Herberlingen 16:13 - Blaustein 16:15 - Um-Söfflingen 16:19 - Um Hbf 16:23	1	21:28	HfL 26382	Rottenacker 21:28 - Riedlingen 21:43 - Herberlingen 21:50 - Mengen 21:55 - Sigmaringen 22:00 - Sigmaringen 22:05 - Herberlingen 22:15 - Immendingen 22:22 - Herberlingen 22:30 - Sigmaringen 22:31 - Herberlingen 22:36 - Hettlingen(Hohen) 22:39 - Gammertingen 22:45	1
5:56	RE 55 RE 3203	Rottenacker 5:59 - Ehingen(Donau) 6:05 - Almendingen 6:10 - Scheiklingen 6:15 - Blaubeuren 6:24 - Um Hbf 6:37	1	15:50	RE 55 RE 3220	Ehingen(Donau) 15:57 - Herberlingen 16:04 - Mengen 16:07 - Herberlingen 16:13 - Blaustein 16:15 - Um-Söfflingen 16:19 - Um Hbf 16:23	1	15:50	RE 55 RE 3220	Ehingen(Donau) 15:57 - Herberlingen 16:04 - Mengen 16:07 - Herberlingen 16:13 - Blaustein 16:15 - Um-Söfflingen 16:19 - Um Hbf 16:23	1	15:50	RE 55 RE 3220	Ehingen(Donau) 15:57 - Herberlingen 16:04 - Mengen 16:07 - Herberlingen 16:13 - Blaustein 16:15 - Um-Söfflingen 16:19 - Um Hbf 16:23	1	21:43	RS 3 HfL 26383	Rottenacker 21:46 - Ehingen(Donau) 21:57 - Almendingen 22:08 - Schmiechen 22:12 - Scheiklingen 22:16 - Blaubeuren 22:20 - Gerhausen 22:22 - Hettlingen 22:33 - Blaustein 22:35 - Um-Söfflingen 22:39 - Um Hbf 22:43	2
5:57	RS 3 HfL 26343	Ehingen(Donau) 6:04 - Almendingen 6:09 - Schmiechen 6:13 - Scheiklingen 6:15 - Herberlingen 6:28 - Blaustein 6:31 - Um-Söfflingen 6:34 - Um Hbf 6:38	1	16:05	RE 55 RE 3223	Ehingen(Donau) 16:12 - Scheiklingen 16:20 - Blaubeuren 16:26 - Um Hbf 16:41	1	16:05	RE 55 RE 3223	Ehingen(Donau) 16:12 - Scheiklingen 16:20 - Blaubeuren 16:26 - Um Hbf 16:41	1	16:05	RE 55 RE 3223	Ehingen(Donau) 16:12 - Scheiklingen 16:20 - Blaubeuren 16:26 - Um Hbf 16:41	1	21:55	RE 55 RE 3232	Riedlingen 21:07 - Herberlingen 21:15 - Mengen 22:20 - Sigmaringen 22:30	1
6:22	RS 3 HfL 26355	Rottenacker 6:26 - Ehingen(Donau) 6:33 - Almendingen 6:40 - Scheiklingen 6:47 - Blaubeuren 6:53 - Herberlingen 7:05 - Blaustein 7:07 - Um Hbf 7:15	1	16:30	RS 3 HfL 26375	Rottenacker 16:33 - Ehingen(Donau) 16:40 - Almendingen 16:47 - Schmiechen 16:51 - Scheiklingen 16:54 - Blaubeuren 17:04 - Gerhausen 17:07 - Herberlingen 17:13 - Blaustein 17:15 - Um-Söfflingen 17:19 - Um Hbf 17:23	1	16:30	RS 3 HfL 26375	Rottenacker 16:33 - Ehingen(Donau) 16:40 - Almendingen 16:47 - Schmiechen 16:51 - Scheiklingen 16:54 - Blaubeuren 17:04 - Gerhausen 17:07 - Herberlingen 17:13 - Blaustein 17:15 - Um-Söfflingen 17:19 - Um Hbf 17:23	1	16:30	RS 3 HfL 26375	Rottenacker 16:33 - Ehingen(Donau) 16:40 - Almendingen 16:47 - Schmiechen 16:51 - Scheiklingen 16:54 - Blaubeuren 17:04 - Gerhausen 17:07 - Herberlingen 17:13 - Blaustein 17:15 - Um-Söfflingen 17:19 - Um Hbf 17:23	1	22:58	RE 55 RE 3234	Rottenacker 22:03 - Riedlingen 23:12 - Herberlingen 23:19 - Mengen 23:25 - Sigmaringendorf 23:30 - Sigmaringen 23:35	1
6:46	RE 55 RE 3200	Riedlingen 7:04 - Herberlingen 7:11 - Mengen 7:16 - Sigmaringen 7:25 - Beuron 7:52 - Tutlingen 8:11 - Immendingen 8:21 - Donauschlingen 8:35 *auch 24., 31. Dez, 6. Jan, 15., 18. Apr, 26. Mai, 6., 16. Jun, 3. Okt, 1. Nov	1	16:50	RE 55 RE 3222	Rottenacker 16:55 - Riedlingen 17:08 - Herberlingen 17:15 - Mengen 17:20 - Sigmaringen 17:30 - Beuron 17:54 - Tutlingen 18:12 - Immendingen 18:20 - Donauschlingen 18:35	1	16:50	RE 55 RE 3222	Rottenacker 16:55 - Riedlingen 17:08 - Herberlingen 17:15 - Mengen 17:20 - Sigmaringen 17:30 - Beuron 17:54 - Tutlingen 18:12 - Immendingen 18:20 - Donauschlingen 18:35	1	16:50	RE 55 RE 3222	Rottenacker 16:55 - Riedlingen 17:08 - Herberlingen 17:15 - Mengen 17:20 - Sigmaringen 17:30 - Beuron 17:54 - Tutlingen 18:12 - Immendingen 18:20 - Donauschlingen 18:35	1	23:10	RE 55 RE 3235	Ehingen(Donau) 23:17 - Almendingen 23:22 - Scheiklingen 23:26 - Blaubeuren 23:31 - Herberlingen 23:42 - Blaustein 23:45 - Um Hbf 23:51	1
6:46	RE 55 RE 3240	Riedlingen 7:03 - Herberlingen 7:12 - Mengen 7:17 - Sigmaringen 7:26 - Beuron 7:49 - Tutlingen 8:11 - Immendingen 8:20 - Donauschlingen 8:35 *auch 24., 31. Dez, 6. Jan, 15., 18. Apr, 26. Mai, 6., 16. Jun, 3. Okt, 1. Nov	1	17:05	RE 55 RE 3225	Ehingen(Donau) 17:12 - Scheiklingen 17:20 - Blaubeuren 17:26 - Um Hbf 17:41	1	17:05	RE 55 RE 3225	Ehingen(Donau) 17:12 - Scheiklingen 17:20 - Blaubeuren 17:26 - Um Hbf 17:41	1	17:05	RE 55 RE 3225	Ehingen(Donau) 17:12 - Scheiklingen 17:20 - Blaubeuren 17:26 - Um Hbf 17:41	1	Züge im Regional- und Nahverkehr Regional-Express Zug hält nicht überall; Ausnahmen sind angegeben Regionalbahn Zug hält überall; Ausnahmen sind angegeben HfL Hohenzollerische Landesbahn (SWEG) In Zügen des Nahverkehrs (RE, RE, RB, SW) ist das Fahrdienstpersonal im Rahmen der vorhandenen Platzkapazitäten grundsätzlich möglich. Im Zweifelsfall entscheidet das Zugpersonal. Das Beförderungsentgelt regelt der Tarif.			
7:01	RE 55 RE 3205	Rottenacker 7:05 - Ehingen(Donau) 7:11 - Almendingen 7:17 - Scheiklingen 7:23 - Blaubeuren 7:29 - Um Hbf 7:41	1	17:30	RS 3 HfL 26377	Rottenacker 17:33 - Ehingen(Donau) 17:40 - Almendingen 17:47 - Schmiechen 17:51 - Scheiklingen 17:55 - Blaubeuren 18:04 - Gerhausen 18:07 - Herberlingen 18:13 - Blaustein 18:15 - Um-Söfflingen 18:19 - Um Hbf 18:23	1	17:30	RS 3 HfL 26377	Rottenacker 17:33 - Ehingen(Donau) 17:40 - Almendingen 17:47 - Schmiechen 17:51 - Scheiklingen 17:55 - Blaubeuren 18:04 - Gerhausen 18:07 - Herberlingen 18:13 - Blaustein 18:15 - Um-Söfflingen 18:19 - Um Hbf 18:23	1	17:30	RS 3 HfL 26377	Rottenacker 17:33 - Ehingen(Donau) 17:40 - Almendingen 17:47 - Schmiechen 17:51 - Scheiklingen 17:55 - Blaubeuren 18:04 - Gerhausen 18:07 - Herberlingen 18:13 - Blaustein 18:15 - Um-Söfflingen 18:19 - Um Hbf 18:23	1	Züge im Regional- und Nahverkehr Regional-Express Zug hält nicht überall; Ausnahmen sind angegeben Regionalbahn Zug hält überall; Ausnahmen sind angegeben HfL Hohenzollerische Landesbahn (SWEG) In Zügen des Nahverkehrs (RE, RE, RB, SW) ist das Fahrdienstpersonal im Rahmen der vorhandenen Platzkapazitäten grundsätzlich möglich. Im Zweifelsfall entscheidet das Zugpersonal. Das Beförderungsentgelt regelt der Tarif.			
7:48	RE 55 RE 3204	Riedlingen 8:06 - Ehingen(Donau) 8:13 - Scheiklingen 8:20 - Blaubeuren 8:26 - Um Hbf 8:41	1	17:50	RE 55 RE 3224	Rottenacker 17:50 - Herberlingen 18:15 - Mengen 18:19 - Sigmaringen 18:29 - Beuron 18:54 - Tutlingen 19:12 - Immendingen 19:20 - Donauschlingen 19:35 - Villingen(Schwarzw) 19:45	1	17:50	RE 55 RE 3224	Rottenacker 17:50 - Herberlingen 18:15 - Mengen 18:19 - Sigmaringen 18:29 - Beuron 18:54 - Tutlingen 19:12 - Immendingen 19:20 - Donauschlingen 19:35 - Villingen(Schwarzw) 19:45	1	17:50	RE 55 RE 3224	Rottenacker 17:50 - Herberlingen 18:15 - Mengen 18:19 - Sigmaringen 18:29 - Beuron 18:54 - Tutlingen 19:12 - Immendingen 19:20 - Donauschlingen 19:35 - Villingen(Schwarzw) 19:45	1	Züge im Regional- und Nahverkehr Regional-Express Zug hält nicht überall; Ausnahmen sind angegeben Regionalbahn Zug hält überall; Ausnahmen sind angegeben HfL Hohenzollerische Landesbahn (SWEG) In Zügen des Nahverkehrs (RE, RE, RB, SW) ist das Fahrdienstpersonal im Rahmen der vorhandenen Platzkapazitäten grundsätzlich möglich. Im Zweifelsfall entscheidet das Zugpersonal. Das Beförderungsentgelt regelt der Tarif.			
8:03	RE 55 RE 3207	Rottenacker 8:06 - Ehingen(Donau) 8:13 - Scheiklingen 8:20 - Blaubeuren 8:26 - Um Hbf 8:41	1	18:05	RE 55 RE 3227	Ehingen(Donau) 18:12 - Scheiklingen 18:20 - Blaubeuren 18:26 - Um Hbf 18:41	1	18:05	RE 55 RE 3227	Ehingen(Donau) 18:12 - Scheiklingen 18:20 - Blaubeuren 18:26 - Um Hbf 18:41	1	18:05	RE 55 RE 3227	Ehingen(Donau) 18:12 - Scheiklingen 18:20 - Blaubeuren 18:26 - Um Hbf 18:41	1	Züge im Regional- und Nahverkehr Regional-Express Zug hält nicht überall; Ausnahmen sind angegeben Regionalbahn Zug hält überall; Ausnahmen sind angegeben HfL Hohenzollerische Landesbahn (SWEG) In Zügen des Nahverkehrs (RE, RE, RB, SW) ist das Fahrdienstpersonal im Rahmen der vorhandenen Platzkapazitäten grundsätzlich möglich. Im Zweifelsfall entscheidet das Zugpersonal. Das Beförderungsentgelt regelt der Tarif.			
8:30	RS 3 HfL 26359	Rottenacker 8:33 - Ehingen(Donau) 8:40 - Almendingen 8:47 - Schmiechen 8:51 - Scheiklingen 8:55 - Blaubeuren 9:04 - Gerhausen 9:07 - Herberlingen 9:13 - Blaustein 9:15 - Um-Söfflingen 9:19 - Um Hbf 9:23	1	18:30	RS 3 HfL 26379	Rottenacker 18:33 - Ehingen(Donau) 18:40 - Almendingen 18:47 - Schmiechen 18:51 - Scheiklingen 18:55 - Blaubeuren 19:03 - Gerhausen 19:07 - Herberlingen 19:13 - Blaustein 19:15 - Um-Söfflingen 19:19 - Um Hbf 19:23	1	18:30	RS 3 HfL 26379	Rottenacker 18:33 - Ehingen(Donau) 18:40 - Almendingen 18:47 - Schmiechen 18:51 - Scheiklingen 18:55 - Blaubeuren 19:03 - Gerhausen 19:07 - Herberlingen 19:13 - Blaustein 19:15 - Um-Söfflingen 19:19 - Um Hbf 19:23	1	18:30	RS 3 HfL 26379	Rottenacker 18:33 - Ehingen(Donau) 18:40 - Almendingen 18:47 - Schmiechen 18:51 - Scheiklingen 18:55 - Blaubeuren 19:03 - Gerhausen 19:07 - Herberlingen 19:13 - Blaustein 19:15 - Um-Söfflingen 19:19 - Um Hbf 19:23	1	Züge im Regional- und Nahverkehr Regional-Express Zug hält nicht überall; Ausnahmen sind angegeben Regionalbahn Zug hält überall; Ausnahmen sind angegeben HfL Hohenzollerische Landesbahn (SWEG) In Zügen des Nahverkehrs (RE, RE, RB, SW) ist das Fahrdienstpersonal im Rahmen der vorhandenen Platzkapazitäten grundsätzlich möglich. Im Zweifelsfall entscheidet das Zugpersonal. Das Beförderungsentgelt regelt der Tarif.			
8:30	RS 3 HfL 26359	Rottenacker 8:33 - Ehingen(Donau) 8:40 - Almendingen 8:47 - Schmiechen 8:51 - Scheiklingen 8:55 - Blaubeuren 9:04 - Gerhausen 9:07 - Herberlingen 9:13 - Blaustein 9:15 - Um-Söfflingen 9:19 - Um Hbf 9:23	2	18:50	RE 55 RE 3226	Rottenacker 18:50 - Herberlingen 19:15 - Mengen 19:20 - Sigmaringen 19:30 - Beuron 19:54 - Tutlingen 20:12 - Immendingen 20:20 - Donauschlingen 20:35 - Villingen(Schwarzw) 20:45	1	18:50	RE 55 RE 3226	Rottenacker 18:50 - Herberlingen 19:15 - Mengen 19:20 - Sigmaringen 19:30 - Beuron 19:54 - Tutlingen 20:12 - Immendingen 20:20 - Donauschlingen 20:35 - Villingen(Schwarzw) 20:45	1	18:50	RE 55 RE 3226	Rottenacker 18:50 - Herberlingen 19:15 - Mengen 19:20 - Sigmaringen 19:30 - Beuron 19:54 - Tutlingen 20:12 - Immendingen 20:20 - Donauschlingen 20:35 - Villingen(Schwarzw) 20:45	1	Züge im Regional- und Nahverkehr Regional-Express Zug hält nicht überall; Ausnahmen sind angegeben Regionalbahn Zug hält überall; Ausnahmen sind angegeben HfL Hohenzollerische Landesbahn (SWEG) In Zügen des Nahverkehrs (RE, RE, RB, SW) ist das Fahrdienstpersonal im Rahmen der vorhandenen Platzkapazitäten grundsätzlich möglich. Im Zweifelsfall entscheidet das Zugpersonal. Das Beförderungsentgelt regelt der Tarif.			
8:50	RE 55 RE 3206 RE 3246	Rottenacker 8:56 - Ehingen(Donau) 9:07 - Herberlingen 9:15 - Mengen 9:20 - Almendingen 9:30 - Beuron 9:52 - Tutlingen 10:12 - Immendingen 10:20 - Donauschlingen 10:35 *auch 24., 31. Dez, 6. Jan, 15., 18. Apr, 26. Mai, 6., 16. Jun, 3. Okt, 1. Nov als RE 2246; akkumuliert ab 9:54	1	19:05	RE 55 RE 3241	Ehingen(Donau) 19:13 - Scheiklingen 19:20 - Blaubeuren 19:26 - Um Hbf 19:41	1	19:05	RE 55 RE 3241	Ehingen(Donau) 19:13 - Scheiklingen 19:20 - Blaubeuren 19:26 - Um Hbf 19:41	1	19:05	RE 55 RE 3241	Ehingen(Donau) 19:13 - Scheiklingen 19:20 - Blaubeuren 19:26 - Um Hbf 19:41	1	Züge im Regional- und Nahverkehr Regional-Express Zug hält nicht überall; Ausnahmen sind angegeben Regionalbahn Zug hält überall; Ausnahmen sind angegeben HfL Hohenzollerische Landesbahn (SWEG) In Zügen des Nahverkehrs (RE, RE, RB, SW) ist das Fahrdienstpersonal im Rahmen der vorhandenen Platzkapazitäten grundsätzlich möglich. Im Zweifelsfall entscheidet das Zugpersonal. Das Beförderungsentgelt regelt der Tarif.			
9:05	RE 55 RE 3209	Rottenacker 9:12 - Scheiklingen 9:20 - Blaubeuren 9:26 - Um Hbf 9:41	1	19:30	RS 3 HfL 26381	Rottenacker 19:33 - Ehingen(Donau) 19:40 - Almendingen 19:47 - Schmiechen 19:51 - Scheiklingen 19:55 - Blaubeuren 20:03 - Gerhausen 20:07 - Herberlingen 20:13 - Blaustein 20:15 - Um-Söfflingen 20:19 - Um Hbf 20:23	1	19:30	RS 3 HfL 26381	Rottenacker 19:33 - Ehingen(Donau) 19:40 - Almendingen 19:47 - Schmiechen 19:51 - Scheiklingen 19:55 - Blaubeuren 20:03 - Gerhausen 20:07 - Herberlingen 20:13 - Blaustein 20:15 - Um-Söfflingen 20:19 - Um Hbf 20:23	1	19:30	RS 3 HfL 26381	Rottenacker 19:33 - Ehingen(Donau) 19:40 - Almendingen 19:47 - Schmiechen 19:51 - Scheiklingen 19:55 - Blaubeuren 20:03 - Gerhausen 20:07 - Herberlingen 20:13 - Blaustein 20:15 - Um-Söfflingen 20:19 - Um Hbf 20:23	1	Züge im Regional- und Nahverkehr Regional-Express Zug hält nicht überall; Ausnahmen sind angegeben Regionalbahn Zug hält überall; Ausnahmen sind angegeben HfL Hohenzollerische Landesbahn (SWEG) In Zügen des Nahverkehrs (RE, RE, RB, SW) ist das Fahrdienstpersonal im Rahmen der vorhandenen Platzkapazitäten grundsätzlich möglich. Im Zweifelsfall entscheidet das Zugpersonal. Das Beförderungsentgelt regelt der Tarif.			



Fahrplandaten
In Echtzeit

Am 24. und 31. Dezember Verkehr wie an Samstagen
Berichtigt werden nur die im Bahnhof Munderkingen ausgehängten Pläne.
Angaben ohne Gewähr - Änderungen und Irrtümer vorbehalten.
© DB Station&Service AG



Abfahrt Departure Rottenacker

12.12.2021 - 10.12.2022

Zeit Time	Zug Train	Richtung Destination	Gleis Track	Zeit Time	Zug Train	Richtung Destination	Gleis Track	Zeit Time	Zug Train	Richtung Destination	Gleis Track	Zeit Time	Zug Train	Richtung Destination	Gleis Track
0:07	RB 55 RB 3236	Munderkingen 0:10 - Riedlingen 0:23 - Herbertingen 0:31 - Mengen 0:36 - Sigmaringendorf 0:41 - Sigmaringen 0:46	1	9:20	RS 3 Hzl	Munderkingen 9:25	1	15:20	RS 3 Hzl	Munderkingen 15:25	1	21:23	RS 3 Hzl	Munderkingen 21:28 - Rechenstein 21:33 - Riedlingen 21:43 - Herbertingen 21:50 - Mengen 21:55 - Sigmaringendorf 22:00 - Sigmaringen 22:05 - Hanfenthal 22:15 - Jungnau 22:22 - Veitingendorf 22:27 - Veitingstadt 22:31 - Hermentingen 22:36 - Herbingen (Hohenz) 22:39 - Gammeringen 22:45	1
5:14	RE 55 RE 3201	Ehingen 5:19 - Schelklingen 5:29 - Blaubeuren 5:34 - Herrlingen 5:41 - Blaustein 5:43 - Ulm Hbf 5:49	1	9:34	RS 3 Hzl	Ehingen 9:40 - Allmendingen 9:47 - Schmiechen 9:51 - Schelklingen 9:55 - Blaubeuren 10:04 - Gerhausen 10:07 - Herrlingen 10:13 - Blaustein 10:15 - Ulm-Söflingen 10:19 - Ulm Hbf 10:23	1	15:34	RS 3 Hzl	Ehingen 15:40 - Allmendingen 15:47 - Schmiechen 15:51 - Schelklingen 15:55 - Blaubeuren 16:04 - Gerhausen 16:07 - Herrlingen 16:13 - Blaustein 16:15 - Ulm-Söflingen 16:19 - Ulm Hbf 16:23	1	21:46	RS 3 Hzl	Ehingen 21:57 - Allmendingen 22:08 - Schmiechen 22:12 - Schelklingen 22:14 - Blaubeuren 22:20 - Gerhausen 22:22 - Herrlingen 22:33 - Blaustein 22:35 - Ulm-Söflingen 22:39 - Ulm Hbf 22:43	1
6:00	RE 55 RE 3203	Ehingen 6:05 - Allmendingen 6:10 - Schelklingen 6:15 - Blaubeuren 6:24 - Ulm Hbf 6:37	1	10:20	RS 3 Hzl	Munderkingen 10:25	1	16:20	RS 3 Hzl	Munderkingen 16:25	1	22:54	RE 55 RE 3234	Munderkingen 22:57 - Rechenstein 23:03 - Riedlingen 23:12 - Herbertingen 23:19 - Mengen 23:25 - Sigmaringendorf 23:30 - Sigmaringen 23:35	1
6:26	RS 3 Hzl	Ehingen 6:33 - Allmendingen 6:40 - Schmiechen 6:44 - Schelklingen 6:47 - Blaubeuren 6:53 - Gerhausen 6:59 - Herrlingen 7:05 - Blaustein 7:07 - Ulm-Söflingen 7:10 - Ulm Hbf 7:15 - Ulm Ost 7:27 - Thalflingen 7:32 - Oberelchingen 7:37 - Unterehlingen 7:39 - Langenau 7:44	1	10:34	RS 3 Hzl	Ehingen 10:40 - Allmendingen 10:47 - Schmiechen 10:51 - Schelklingen 10:55 - Blaubeuren 11:04 - Gerhausen 11:07 - Herrlingen 11:13 - Blaustein 11:15 - Ulm-Söflingen 11:19 - Ulm Hbf 11:23	1	16:34	RS 3 Hzl	Ehingen 16:40 - Allmendingen 16:47 - Schmiechen 16:51 - Schelklingen 16:54 - Blaubeuren 17:04 - Gerhausen 17:07 - Herrlingen 17:13 - Blaustein 17:15 - Ulm-Söflingen 17:19 - Ulm Hbf 17:23	1	22:54	RE 55 RE 3234	Munderkingen 22:57 - Rechenstein 23:03 - Riedlingen 23:12 - Herbertingen 23:19 - Mengen 23:25 - Sigmaringendorf 23:30 - Sigmaringen 23:35	1
6:42	RE 55 RE 3200	Munderkingen 6:45 - Riedlingen 7:04 - Herbertingen 7:11 - Mengen 7:16 - Sigmaringen 7:25 - Beuron 7:52 - Fridingen (b Turtlingen) 7:57 - Turtlingen 8:11 - Imendingen 8:21 - Geislingen 8:25 - Donaueschingen 8:35	1	11:20	RS 3 Hzl	Munderkingen 11:25	1	17:20	RS 3 Hzl	Munderkingen 17:25	1	Zeichenerklärung Züge im Regional- und Nahverkehr RE Regional-Express Zug hält nicht überall; Ausnahmen sind angegeben RB Regionalbahn Zug hält überall; Ausnahmen sind angegeben Hzl Hohenzollerische Landesbahn (SWEIG) In Zügen des Nahverkehrs (IRE, RE, RB, S) ist die Fahrradmitnahme im Rahmen der vorhandenen Platzkapazitäten grundsätzlich möglich. Im Zweifelsfall entscheidet das Zugpersonal. Das Beförderungsentgelt regelt der Tarif.			
6:42	RE 55 RE 3240	Munderkingen 6:45 - Riedlingen 7:03 - Herbertingen 7:12 - Mengen 7:17 - Sigmaringendorf 7:22 - Sigmaringen 7:26 - Beuron 7:49 - Fridingen (b Turtlingen) 7:54 - Mühlheim (b Turtlingen) 8:03 - Turtlingen 8:11 - Imendingen 8:20 - Geislingen 8:25 - Donaueschingen 8:35	1	11:34	RS 3 Hzl	Ehingen 11:40 - Allmendingen 11:47 - Schmiechen 11:51 - Schelklingen 11:55 - Blaubeuren 12:04 - Gerhausen 12:07 - Herrlingen 12:13 - Blaustein 12:15 - Ulm-Söflingen 12:19 - Ulm Hbf 12:23	1	18:20	RS 3 Hzl	Munderkingen 18:25	1	Symbole ▲ Zug hält nur bei Bedarf ○ bis hier sind alle Halte angegeben Verkehrstage Mo Montag Di Dienstag Mi Mittwoch Do Donnerstag Fr Freitag Sa Samstag So Sonntag			
7:05	RE 55 RE 3205	Ehingen 7:11 - Allmendingen 7:17 - Schelklingen 7:23 - Blaubeuren 7:29 - Ulm Hbf 7:41	1	12:20	RS 3 Hzl	Munderkingen 12:25	1	19:20	RS 3 Hzl	Munderkingen 19:25	1	Am 24. und 31. Dezember Verkehr wie an Samstagen Berichtigt werden nur die im Bahnhof Rottenacker ausgehängten Pläne. Angaben ohne Gewähr - Änderungen und Irrtümer vorbehalten. © DB Station&Service AG			
8:07	RE 55 RE 3207	Ehingen 8:13 - Schelklingen 8:20 - Blaubeuren 8:26 - Ulm Hbf 8:41	1	12:34	RS 3 Hzl	Ehingen 12:40 - Allmendingen 12:47 - Schmiechen 12:51 - Schelklingen 12:55 - Blaubeuren 13:05 - Gerhausen 13:08 - Herrlingen 13:14 - Blaustein 13:16 - Ulm-Söflingen 13:19 - Ulm Hbf 13:23	1	19:34	RS 3 Hzl	Ehingen 19:40 - Allmendingen 19:47 - Schmiechen 19:51 - Schelklingen 19:55 - Blaubeuren 20:04 - Gerhausen 20:07 - Herrlingen 20:13 - Blaustein 20:15 - Ulm-Söflingen 20:19 - Ulm Hbf 20:23	1	Am 24. und 31. Dezember Verkehr wie an Samstagen Berichtigt werden nur die im Bahnhof Rottenacker ausgehängten Pläne. Angaben ohne Gewähr - Änderungen und Irrtümer vorbehalten. © DB Station&Service AG			
8:20	RS 3 Hzl	Munderkingen 8:25	1	14:20	RS 3 Hzl	Munderkingen 14:25	1	20:20	RS 3 Hzl	Munderkingen 20:25	1	Am 24. und 31. Dezember Verkehr wie an Samstagen Berichtigt werden nur die im Bahnhof Rottenacker ausgehängten Pläne. Angaben ohne Gewähr - Änderungen und Irrtümer vorbehalten. © DB Station&Service AG			
8:34	RS 3 Hzl	Ehingen 8:40 - Allmendingen 8:47 - Schmiechen 8:51 - Schelklingen 8:55 - Blaubeuren 9:04 - Gerhausen 9:07 - Herrlingen 9:13 - Blaustein 9:15 - Ulm-Söflingen 9:19 - Ulm Hbf 9:23	1	14:34	RS 3 Hzl	Ehingen 14:40 - Allmendingen 14:47 - Schmiechen 14:51 - Schelklingen 14:55 - Blaubeuren 15:04 - Gerhausen 15:07 - Herrlingen 15:13 - Blaustein 15:15 - Ulm-Söflingen 15:19 - Ulm Hbf 15:23	1	20:34	RS 3 Hzl	Ehingen 20:40 - Allmendingen 20:47 - Schmiechen 20:51 - Schelklingen 20:55 - Blaubeuren 21:04 - Gerhausen 21:07 - Herrlingen 21:13 - Blaustein 21:15 - Ulm-Söflingen 21:19 - Ulm Hbf 21:23	1	Am 24. und 31. Dezember Verkehr wie an Samstagen Berichtigt werden nur die im Bahnhof Rottenacker ausgehängten Pläne. Angaben ohne Gewähr - Änderungen und Irrtümer vorbehalten. © DB Station&Service AG			



Fahrplandaten in Echtzeit



Informationen des DING-Verbund

Der Verkehrsverbund DING weist darauf hin, dass die DING-Schülermonatskarte in der Freizeit genutzt werden kann. An Schultagen gilt jede Schülermonatskarte ab 13:15 Uhr, am Wochenende und in den Schulferien ganztags im gesamten Verbundgebiet (= Stadt Ulm und die Kreise Alb-Donau, Biberach und Neu-Ulm).

In den Schulferien und am Wochenende gilt dies ganztags. Außerdem kann die September-Schülermonatskarte („09/22“) bereits im August genutzt werden. Fahrplaninfos gibt es über die DING-App oder am PC unter www.ding.eu.

Die Schülermonatskarte 9/22 ist im August nur im Gebiet des Verkehrsverbundes DING gültig. Für die bundesweite Nutzung des Nahverkehrs im August gibt es das 9-Euro-Ticket!

BAROCKwoche vom 13. bis 21.08.2022 in Oberschwaben-Allgäu // Auch Oberstadion ist dabei

Facetten des Barocks erleben

Oberstadion 14.08.2022 – Unter dem Motto „BAROCK erleben – Glanz, Gloria und die Kehrseite des Barock“, findet vom 13. bis 21. August 2022 die diesjährige BAROCKwoche statt. Entlang der Oberschwäbischen Barockstraße zeigen prächtige Kirchen, Klöster und Schlösser bei Führungen sowie musikalischen und kulinarischen Veranstaltungen, wie opulent Adel und Äbte einst das Leben zelebrierten. Gleichzeitig wird bei kurzweiligen Kostümführungen und der Besichtigung originaler Schauplätze der bescheidene Alltag der einfachen Menschen in der Zeit des Barocks erlebbar. Großes Finale am 21. August: das Barockfest in Bad Schussenried. Auch Oberstadion ist mit einer Führung durch die Sankt Martinus Kirche am 14.08.2022 um 14:00 Uhr dabei.

www.himmelreich-des-barock.de

Die Kirche St. Martinus wurde 1473 erbaut und wird in „Kunstführern“ reich wie keine andere im Lande an Denkmälern der altdeutschen Kunst“, bezeichnet.

In allen Himmelsrichtungen verkündet der außergewöhnliche Turm der St. Martinus Kirche dem Betrachter, dass er sich einer besonderen Kirche nähert. Das gotische Langhaus hält mühe-los, was der Bau von außen verspricht. Die Kirche St. Martinus wurde 1473 erbaut. Wegen ihrer gotischen Flügelaltäre, barocken Altäre und vieler Bilder dieser Stilepoche hat die Kirche St. Martinus Eingang in bedeutende Kunstführer gefunden. 7 Flügelaltäre stammen aus der „Ulmer Schule“ des 15. Jahrhunderts. In den Kunstführern wird die Kirche in Oberstadion als „reich wie keine andere im Lande an Denkmälern altdeutscher Kunst“ bezeichnet.

Allein schon die Flügelbilder des Hochaltares sind für sich genommen ein Besuch wert. Auf den beiden Flügeln sind außen die Kreuztragung und Grablegung dargestellt. Gemalt von Jörg Stocker zu Ulm um 1490 und 1863 von Lang in Ulm restauriert. Bizarre Felskegel prägen die Landschaft im Hintergrund mit Blick auf Golgatha und einer turmreichen Stadt. Das Chorgestühl ist signiert in gotischer Minuskelschrift „Jörg Surlin zu ulm 1468“ – es handelt sich um die zweitfrüheste bekannte Arbeit des berühmten Ulmer Schreibers Jörg Syrlin d. J.

Anmeldung bitte unter kulturbuero@oberstadion.de oder Tel. 0152/24842830

Mehr Informationen zur BAROCKwoche und das gesamte Programm unter www.himmelreich-des-barock.de.



Kindertagespflege Bärenbande

Information des Tagesmüttervereins Alb-Donau-Kreis: Tagespflegeperson/ Fachkraft für die Kindertagespflege „Bärenbande“ in Oberstadion gesucht

Der Tagesmütterverein Alb-Donau-Kreis e.V. sucht für eine Kindertagespflege in anderen geeigneten Räumen für die Gemeinde Oberstadion eine qualifizierte Tagespflegeperson oder eine Fachkraft gemäß §7 KiTaG (Kinderpfleger*in / Erzieher*in / Heilerziehungspfleger*in) in Vollzeit mit einem Stellenumfang von 30-35 Std./Woche.

Zwei Tagespflegepersonen betreuen Kleinkinder im Alter von ein bis drei Jahren in einer kleinen Gruppe mit höchstens neun gleichzeitig anwesenden Kindern.

Ansprechpartnerin ist:

Lena Rudolph, Tel: 0731 / 185 4752,
E-Mail: lena.rudolph@alb-donau-kreis.de

Telefonzeiten:

Montag-Donnerstag von 08 bis 16 Uhr /
Freitag von 08 bis 12 Uhr

Anschrift:

Tagesmütterverein Alb-Donau-Kreis, Schillerstr. 30, 89077 Ulm
Homepage: www.tagesmuetterverein-alb-donau-kreis.de



Veranstaltungen

Terminübersicht 22.07.2022 – 07.08.2022

Sonntag, 24.07.2022

Dorfhockete

Musikverein „Lyra“ Unterstadion
Dorfplatz Unterstadion

Dienstag, 26.07.2022

Gemeinderatssitzung

Gemeinde Oberstadion
Sitzungssaal Rathaus

Samstag, 06.08.2022 und Sonntag, 07.08.2022

Galgenfest

Kegelclub „Fässle“
Beim Galgen in Moosbeuren



Wir sind für Ihre Gesundheit da

Dr. med. Roland Frankenhauser, Arzt für Allgemeinmedizin,
Mühlhauser Str. 22, Oberstadion, Tel. 07357/890

Zahnarzt Bernd Holinca,
Kirchplatz 21, Oberstadion, Tel. 07357/9218834

Haar- und Hautexperte, Friseur Burghart
Max-Eyth-Str. 18, Oberstadion, Tel. 07357/91218

HAARSPALTEREI – Frisuren die unter die Haut gehen, Petra Traub
Grundsheimer Straße 11, Hundersingen, Tel. 07393/953436

Ernährungsberatung, Frau Michaela Liehr
Graf-Wilhelm-Straße 24, Oberstadion Tel. 0151 65183585



Amtliche Bekanntmachungen

Abwasserverband Winkel, Oberstadion

Bekanntmachung

Feststellung der Jahresrechnung des Haushaltsjahres 2019

Die Verbandsversammlung hat am 19.07.2022 das Ergebnis der vom Rechnungssachverständigen aufgestellten Jahresrechnung für das Haushaltsjahr 2019 gemäß § 95 Abs. 2 der Gemeindeordnung für Baden-Württemberg wie folgt festgestellt:

1. Das Ergebnis der Haushaltsrechnung für das HJ 2019 wird wie folgt festgestellt und aufgegliedert:

	Verwaltungs- haushalt - in € -	Vermögens- haushalt - in € -	Insgesamt VwH+VmH - in € -
1. Soll-Einnahmen	177.904,88	4.263,96	182.168,84
2. Neue Haushaltseinnahmereste	0,00	0,00	0,00
3. Zwischensumme	177.904,88	4.263,96	182.168,84
4. Ab: Haushaltseinnahmereste VJ	0,00	0,00	0,00
5. Bereinigte Soll-Einnahmen	177.904,88	4.263,96	182.168,84
6. Soll-Ausgaben	177.904,88	4.263,96	182.168,84
7. Neue Haushaltsausgabereste	0,00	0,00	0,00
8. Zwischensumme	177.904,88	4.263,96	182.168,84
9. Ab: Haushaltsausgabereste VJ	0,00	0,00	0,00
10. Bereinigte Soll-Ausgaben	177.904,88	4.263,96	182.168,84
11. Differenz 10 ./ 5 Fehlbetrag	0	0	0
nachrichtlich:			
12. Planzahlen 2019	232.240,00	36.300,00	268.540,00

2. Die Jahresrechnung 2019 wird mit einem "Überschuß/Fehlbetrag" i.H.v. 0,00 € abgeschlossen.

3. Der Vermögensrechnung 2019 wird zugestimmt:

	Stand 1.1.2019 €	Zugang 2019 €	Abgang 2019 €	Stand 31.12.2019 €
a) Beteiligungen	= 0,00	0,00	0,00	0,00
b) Darlehensforderungen (aus Haushaltsmitteln)	= 0,00	0,00	0,00	0,00
c) Kapitaleinlagen der Verbandsgemeinden	= 1.401.599,89	14.312,79	0,00	1.415.912,68
d) Geldanlagen	= 0,00	0,00	0,00	0,00
e) Allgemeine Rücklage	= 0,00	0,00	0,00	0,00
4. Folgenden <u>Schuldenstand</u> festzustellen:	= 69.288,84	0,00	4.263,96	65.024,88
5. Folgende Reste werden festgestellt:				
a) die Haushaltsreste im Verwaltungshaushalt auf				0,00 €
b) die Haushaltseinnahmereste im Vermögenshaushalt auf				0,00 €
c) die Haushaltsausgabereste im Vermögenshaushalt auf				0,00 €
d) die Kasseneinnahmereste				
a) im Verwaltungshaushalt auf		-52.095,12 €		
b) im Vermögenshaushalt auf		4.263,96 €		
c) im Sachbuch für haushaltsfremde Vorgänge (ShV) auf		0,00 €		
insgesamt auf				-47.831,16 €
e) die Kassenausgabereste				
a) im Verwaltungshaushalt auf		-1.999,89 €		
b) im Vermögenshaushalt auf		0,00 €		
c) im Sachbuch für haushaltsfremde Vorgänge (ShV) auf		38,48 €		
insgesamt auf				-1.961,41 €

Oberstadion, den 20.07.2022
gez. Handgrätinger
Verbandsvorsitzender



Bericht über die Verbandsversammlung des Abwasserzweckverbands „Winkel“

Die Gemeindevertreter einschließlich der Bürgermeister Grootherder und Wiest sowie der Vorsitzende BM Handgrätinger haben sich am 19.07.2022 im Bürgerhaus in Rupertshofen zur Versammlung getroffen. Die Jahresrechnung 2019 wurde letztmals nach dem bisherigen kameralen Buchungssystem festgestellt und von Geschäftsführer Markus Mussotter den Mitgliedern ausführlich erläutert. Die Jahresrechnung 2019 wurde mit einem Gesamtvolumen von 182.168,84 € abgerechnet. Dies erforderte eine Betriebskostenumlage von 176.760,92 € für die beteiligten Gemeinden.

Das Haushaltsvolumen 2022 umfasst 255.000 € (Vj. 250.980 €) und orientiert sich im Wesentlichen an den Betriebskosten der Verbandskläranlage in Rottenacker. Im aktuellen Haushaltsplan ist die Sanierung der beiden Beckenkronen (ca. 13.000 €), die Sanierung des Daches vom Motorenraum der Kläranlage (ca. 20.000 €) und sonstige allg. Reparaturen (23.000 €) auf der Kläranlage Rottenacker vorgesehen.

Die Betriebskostenumlage für die beteiligten Gemeinden Attenweiler (mit den Teilorten Oggelsbeuren und Rupertshofen), Grundshiem, Oberstadion und Unterstadion, wurde i.H.v. 213.000 € eingeplant. Diese Umlage wird im Verhältnis der Einwohnerzahlen (1/3) und den gemessenen Abwassermengen (2/3) am Ende des Jahres abgerechnet. Dieser Haushaltsplan 2022 wurde von Geschäftsführer Mussotter den Mitgliedern erläutert. Der Haushaltsplan wurde einstimmig beschlossen. Gez. Uwe Handgrätinger, Verbandsvorsitzender

6. Neuwahlen der Stellvertretender des Bürgermeisters
7. Nachbesetzung der Vertreter in verschiedenen Verbänden
8. Bauangelegenheiten:
 - a) Antrag auf Bauvorbescheid nach § 57 LBO: Neubau Mehrfamilienhaus mit 3 Wohneinheiten und Einliegerwohnung, Flst. 117, Gemarkung Moosbeuren, 89613 Oberstadion
9. Bekanntgaben
10. Sonstiges, Wünsche, Anfragen

Alle interessierten Bürgerinnen und Bürger sind zu dieser Sitzung herzlich eingeladen!

gez.

Kevin Wiest
Bürgermeister

Ortschaftsratssitzung

Bericht über die öffentliche Ortschaftsrat Sitzung Hundersingen vom 12.07.2022 im Sitzungssaal Hundersingen
Themen waren die Organisation des Boule Turniers am 3. September, das Baugesuch eines Landwirtes auf Flst. 210 und Bekanntgaben.

Am 3. September wird wieder das dorfinterne Boule Turnier auf dem Bolzplatz stattfinden. Für Speis, Trank und Preise werden die Mitglieder des OR sorgen. Anmelden kann man sich bei OV Fischer, entweder telefonisch oder per Mail. Bei diesem nicht so professionellem, aber nichtsdestotrotz ernsthaft gespielten Turnier werden die Mannschaften wieder ausgelost. Der Bauvoranfrage eines Landwirtes zur Einrichtung eines Auslaufs für Jung- und Mastschweine und der Erweiterung des Deck- und Wartestalls ohne Erhöhung der Tierzahl auf Flst. 210, Gemarkung Hundersingen wurde einstimmig entsprochen.

OV Fischer gab bekannt, dass die neue Funkhauptuhr für das Schlagwerk der Kirche von der Gemeinde übernommen wird und sie den Auftrag in Gesamthöhe von 1675,52 Euro zeitnah an die Fa. Bachert vergeben wird.

Das Schild an der neuen Bushaltestelle wird demnächst direkt an die Haltestelle versetzt, auf dass es senkrecht bleibt. OR Pilger erwähnte nochmals die erhöhten Schachtdeckel, die desolate Straße nach Dieterskirch und auch der eingebrochene Betonweg beim Erdbeerfeld war Thema. OV Fischer wies daraufhin, dass im September die coronabedingt verschobene Ortsbegehung stattfinden wird, bei der diese neuralgischen Punkte in Augenschein genommen werden.



Aus dem Standesamt



Eheschließungen: Wir gratulieren...

Am **15.07.** haben in Oberstadion Karin Lerner geb. Kammerer und Michael Lerner aus Moosbeuren geheiratet.
Herzlichen Glückwunsch!



Gemeinderatssitzung

Die nächste Hybrid - Gemeinderatssitzung findet am Dienstag 26.07.2022

um 19 Uhr im Sitzungssaal der Gemeinde mit folgender Tagesordnung statt:

Wichtiger Hinweis:

Die Besucherplätze sind begrenzt. Wenn alle Plätze bereits belegt sind, ist der Besuch nicht möglich. Hierfür bitte ich um Verständnis.

Vorgesehene Tagesordnung öffentlich:

1. Bestätigung des 2. stellvertretenden Feuerwehrkommandanten Frank-Peter Keck
2. Beratung und Beschlussfassung über die Vergabe eines mobilen Stromerzeugers (Notstromaggregat) für die Gemeinde Oberstadion
3. Beratung und Beschlussfassung über eine mögliche Klimatisierung des Bürgersaals Oberstadion
4. Antrag auf Ausscheiden aus dem Gemeinderat von Rolf Kehrle
5. Beschlussfassung über die Nachbesetzung im Gemeinderat durch Bastian Rodi



Müllseparierung

Leerung der „Blauen Tonne“

Nächsten Montag wird die „Blaue Tonne“ geleert.
Ihr Bürgermeisteramt

Abholung des „Gelben Sacks“

Die Entsorgung der „Gelben Säcke“ erfolgt immer **donnerstags** in den **geraden Wochen**.
Änderungen teilen wir Ihnen mit.
Ihr Bürgermeisteramt





Fundamt

Bei der Gemeindeverwaltung Oberstadion wurde eine Sonnenbrille inkl. Etui abgegeben. Gefunden wurde diese am 18.07. in der Mühlhauser Straße in Oberstadion auf Höhe des Zebrastreifens.

Der Eigentümer soll sich bitte unter der Rufnummer: 07357/9214-0 auf dem Rathaus Oberstadion melden.

Ihr Bürgermeisteramt



Wichtige Rufnummern

Augenärztlicher Notfalldienst	116 117
Bestattung Baur, Ehingen	(07391) 50010
Bezirksschornsteinfegermeister Wahner	
Pfahlwiesenstraße 1, Ingerkingen	(07356) 9389577
Christoph-von-Schmid-Schule Oberstadion	
(Grundschule)	(07357) 623
DRK Ehingen	(07391) 8666
DRK Oberstadion	(07357) 2585
und	(0170) 4834476
DRK Ulm (Kreisgeschäftsstelle)	(0731) 144420
DRK Ulm (Krankentransport)	(0731) 19222
Ev. Pfarramt Rottenacker	(07393) 2298
Feuerwehr/Rettungsdienst	112
Kommandant Jochen Steinle Handy	(0160) 5504801
Stv. Kommandant Ralf Sauter	(07393) 2988
Feuerwehr Gerätehaus	(07357) 9176174
Feuerwehr Gerätehaus	Fax (07357) 9176175
Friedhof Hundersingen	(07393) 2540
Friedhof Oberstadion	(07357) 1681
Gas-Störungsstelle	(0800) 0824505
Gemeindeverwaltung	
Oberstadion	(07357) 9214-0
Giftnotruf	(0761) 19240
HNO-ärztlicher Notfalldienst	116 117
Kath. Pfarramt Oberstadion	(07357) 555
Kath. Pfarramt Munderkingen	(07393) 2282
Kinderärztlicher Notfalldienst	116 117
Kindergarten Oberstadion	(07357) 2026
Kreiskrankenhaus Biberach	(07351) 55-0
Kreiskrankenhaus Ehingen	(07391) 586-0
Mehrzweckhalle Oberstadion	(07357) 921192
Notruf (Feuerwehr/Rettungsdienst)	112
Ortsverwaltung Hundersingen	(07393) 953149
Polizeinotruf (Unfall, Überfall)	110
Polizeiposten Munderkingen	(07393) 91560
Polizeirevier Ehingen	(07391) 5880
Postagentur Oberstadion	(07357) 921423
Pfarrer Dr. Thomas Pitour	(07393) 2282
oder	(07393) 953977
Pfarrer Dr. Venatius Oforka	(07357) 555
oder	(0152) 11727431
Rettungsleitstelle Ulm	(0731) 19222
Störungsdienst Wasser	(0160) 90754961
und	(0172) 7409058
Strom-Störungsstelle: Netze BW	(0800) 3 62 94 77



Bereitschaftsdienste



Ärztliche Bereitschaftsdienste

Raum Munderkingen

Notfalltelefon:

116 117

Öffnungszeiten der Notfallpraxis in Ehingen

an Samstagen, Sonntagen und Feiertagen (auch 24./31.12.) für den Notfall: von 08:00 – 22:00 Uhr.



Apothekendienst

Auskunft Notdienstapotheke unter 0800 / 00 22 833 oder über die Bürger-App der Gemeinde Oberstadion



Zahnärztlicher Bereitschaftsdienst

Zahnärztlicher Bereitschaftsdienst im Alb-Donau-Kreis zu erfragen unter der Telefonnummer (018 05) 91 1601



Sozialstation

„Raum Munderkingen“

Wochenenddienst der Sozialstation „Raum Munderkingen“ zu erfragen unter der Telefonnummer (0 73 93) 38 82.



Schulnachrichten

Christoph-von-Schmid-Schule

Christoph-von-Schmid-Schule

Mehrzweckhalle geschlossen

Liebe Vereinsvorsitzende, die Mehrzweckhalle bleibt während der Sommerferien vom **01.08. bis 21.08.2022** geschlossen. Deshalb kann auch kein Training stattfinden.

Bitte informieren Sie Ihre Trainer und Mitglieder rechtzeitig im Voraus.

Verbandsvorsitzender
Kevin Wiest

Schulbesuche in der Christoph-von-Schmid-Schule

Im Zuge der Kooperation mit der Christoph-von-Schmid-Schule in Oberstadion durften die Vorschulkinder in den vergangenen Wochen in ihre zukünftige Grundschule "hinein-schnuppern".

Am Montagnachmittag, den 27. Juni 2022 turnten die Maxi-Kinder und die Sonnenblumenkinder der Kath. Kindergärten St. Josef aus Oberstadion und Unterstadion in der Turnhalle

der Christoph-von-Schmid-Schule in Oberstadion zusammen. Zu diesem gemeinsamen Turnen haben die Kooperationslehrerin Frau Spiegel und Herr Tress eingeladen.

Den Kindern wurde an diesem Nachmittag die Möglichkeit geboten, sich durch die Bewegungen untereinander kennen zu lernen und auch die Turnhalle zu erkunden. Die Turnstunde startete mit einem Lied, welches alle Teilnehmer aufforderte, sich zum Rhythmus zu bewegen. Gemeinsam mit den Erzieherinnen und den Lehrern sowie der 1. Klasse aus der Grundschule Oberstadion ging das Turnen an verschiedenen Stationen los. Ganz schön spannend, wenn man eine Rollenrutsche abwärtsfährt. Die Reckstangen waren ein Spinnennetz, und eine Himmelsschaukel ließ die Kinder hoch hinaus schaukeln. Eine Mattenbahn mit Hügeln wurde mit Leichtigkeit und Geschick überwunden und mit dem Roller wurde schnell Fahrt aufgenommen.



Die Maxi-Kinder und die Sonnenblumenkinder verbrachten zusätzlich einen erlebnisreichen Vormittag in der Christoph-von-Schmid-Schule während des Unterrichts. Bei den Erstklässlern durften sie im Deutsch-, Mathe- und Kunstunterricht teilnehmen. Die Kooperationslehrerin Frau Spiegel hatte den Sonnenblumenkindern ein kleines Lernheft mit unterschiedlichen Vorschulaufgaben zusammengestellt, welche während des Unterrichts bearbeitet wurden. Die bekannten Gesichter der Erstklässler und das Maskottchen „Fridolin, der Frosch“ gaben den Vorschulkindern die nötige Sicherheit in diesem neuen Umfeld. Am Besten kamen natürlich die Pausen an, in denen auf dem Pausenhof ausgiebig geturnt und getobt werden konnte!

Für die Kinder war es spannend, den Ablauf einer Unterrichtsstunde kennenzulernen, die Pausen zu genießen und vor allem ihre zukünftige Klassenlehrerin Frau Schirmer kennenzulernen! In diesem Zuge möchten wir uns bei unserer Kooperationslehrerin Frau Spiegel sowie dem Rektor Herr Tress für die Einladungen in die Schule herzlich bedanken! Die zukünftigen Schulkinder können ihre Einschulung und somit den Beginn ihres neuen Lebensabschnittes kaum abwarten!


 Schule an der
Donauschleife

46 Schüler*innen erhalten ihren Realschulabschluss an der RS Munderkingen Fabian Gerster erreicht einen Durchschnitt von 1,0

46 Realschüler*innen erhielten im Rahmen der Entlassfeier ihre Abschlusszeugnisse überreicht. Wie schon im vergangenen Jahr fand die Entlassfeier bei bestem Sommerwetter im schön geschmückten Schulhof statt. Eröffnet wurde die Feier vom Orchester der Schüler*innen der Klasse 10.

Der Begriff „Freiheit“ stand als Motto über der Rede von Schulleiterin Jutta Braisch. Gerade in dieser Zeit spüren wir, wie wertvoll und kostbar dieses Gut ist. Jutta Braisch ermunterte die Schüler, sich für Freiheit, Toleranz und Respekt einzusetzen und gratulierte allen zur bestandenen Prüfung.

Schülersprecher Fabian Gerster ließ in seiner Rede das Schuljahr Revue passieren und konnte von einigen Aktionen berichten, welche die SMV trotz Pandemie durchführen konnte. Er bedankte sich für das gute Miteinander von Schulleitung, Lehrern und Schülern.

18 Schülerinnen und Schüler der Klasse 10c erhielten von ihrer Klassenlehrerin Canan Türkmen die Zeugnisse. 8 Schüler*innen bekamen für besonders gute Leistungen einen Preis und 3 eine Belobigung.

In der 10d wurden die Zeugnisse von den Klassenlehrerinnen Diana Renner und Petra Siegel an die 28 Schülerinnen und Schüler überreicht. 5 Schüler*innen erhielten für ihre herausragende Leistung einen Preis und 8 eine Belobigung. Fabian Gerster erreichte den Traumdurchschnitt von 1,0.

Sahra Yolcu und Devoné Still begeisterten mit dem Lied „Irgendwie, irgendwo, irgendwann“ von Nena.

Pius Angele, Fabian Gerster, Tobias Kirchmaier, Daniel Lakstankin und Felix Selinka wurden für ihre besondere Leistung in Mathematik und Naturwissenschaften mit einem Sonderpreis ausgezeichnet. Alle fünf Schüler haben in den Fächern Mathematik, Chemie, Physik und Biologie die Note 1.

Fabian Gerster erhielt zusätzlich noch den Paul Schempp Preis für besonderes Engagement und hervorragende Leistungen im Fach evangelische Religion.

Nach einer kurzen Pause gestalteten dann die Schüler*innen das Programm. In ihren Reden ließen sie ihre Schulzeit Revue passieren, bedankten sich bei den Lehrerinnen und Lehrern für die Unterstützung und ließen Lehrer*innen und Schüler*innen in einem Emoji Quiz gegeneinander antreten. Das Erraten von Kinderbildern sorgte für einige Lacher.

Den Abschluss der Feier bildete eine Gesangseinlage der Klasse 10c und die lobenden Worte der Klassenlehrerinnen an die Schüler.

Bei einem gemütlichen Beisammensein auf dem stimmungsvoll geschmückten Pausenhof konnte noch so manche Erinnerung an die vergangenen sechs Jahre ausgetauscht werden.

Folgende Schüler erhielten ihren Realschulabschluss:

Leonard Bazaj (Attenweiler); Angelo Tannhäuser (Dieterskirch); Florian Schlecker (Emerkingen); Max Eglinger, Jonas Gantert (Lauterach); Samuel-Silas Sauter (Hundersingen); Finn Livius Spähn (Moosbeuren); Luisa Bachhofer (Mühlen); Julia Dörner, Bilal Samed Durdu, Mia Amelie Frankenhauser, Sina Hagel, Jonas Hauler, Xenja Kork, Daniel Lakstankin, Mark Lammert, Defne Liznak, Elia Maier, Lena Markovic, Maximilian Port, Jonas Alexander Ruppel, Nick Seifried, Felix Selinka, Alina Siegler, Daniel Tremel, Luca Elias Vatthauer, Annika Wolf, Sahra-Gül Yolcu (Munderkingen); Tobias Leon Kirchmaier, Elias Köberle, Devoné Still, Dakota Diana Tress (Obermarchtal); Lars Handel, Elias Stumpf (Oberstadion); Pius Angele, Dußler Lea (Oggelsbeuren); Felix Hartmann (Rechtenstein); Simon Burgmayer, Suzan Fatma Coskun, Angela Knelz, Tizian Finn Rabel, Lukas Ulmer (Rottenacker); Fabian Gerster (Schammach); Michael Knaus, Peter Lorenz Steinle (Untermarchtal); Levin-Jörg Berger (Unterstadion).

Preise erhielten: Pius Angele, Leonard Bazaj, Mia Amelie Frankenhauser, Fabian Gerster, Sina Hagel, Tobias Leon



Kirchmaier, Daniel Lakstankin, Defne Liznak, Elia Clemens Maier, Felix Selinka, Finn Livius Spähn, Daniel Tremel, Luca Elias Vatthauer.

Belobigungen: Simon Burgmayer, Suzan Fatma Coskun, Max Eglinger, Angela Knelz, Xenja Kork, Tizian Finn Rabel, Jonas Alexander Ruppel, Nick Seifried, Peter Lorenz Steinle, Dakota Diana Tress, Annika Wolf.



Schule an der
Donauschleife

17 Schüler*innen der Gemeinschaftsschule schließen erfolgreich die Schule mit dem Hauptschulabschluss ab

Am vergangenen Freitag wurden die 17 Schüler*innen der Klasse 9 feierlich in der Aula verabschiedet.

„Ihr seid jahrelang früh aufgestanden, habt jahrelang gelernt und viele Hefte vollgekritzelt und viele Noten kassiert und dann ist es plötzlich so weit, plötzlich ist alles vorbei, die Schulzeit endet.“ Mit diesen Worten eröffnete die Schulleiterin Jutta Braisch die Ansprache an die Abschlusschüler*innen. Die Schülerinnen und Schüler hätten viele Dinge gelernt, dessen Nutzen sich oft erst später erweist, aber ganz sicher haben sie hier an der Schule an der Donauschleife Kompetenzen erworben, die Ihnen helfen, sich gut im Leben zurecht zu finden. „Wir sind stolz auf euch und eure Leistungen und können euch mit einem guten Gefühl entlassen“, erklärte der Klassenlehrer Christian Fischer und überreichte ihnen die Zeugnisse.

In diesem Jahr gab es seinen Sonderpreis der Leo Trepp-Stiftung für zwei Schüler aus dem Abgangsjahrgang. Die Schüler hatten sich an einem Wettbewerb beteiligt, bei dem es um die Aufarbeitung jüdischen Lebens in Deutschland ging. Mit ihrem Comic über Gretel Bergmann konnten Marvin Kunz und Noel Schlegel die Jury überzeugen.

Wir sind sehr stolz, dass unsere Schüler hier im Vergleich mit vielen anderen Schülern bundesweit, diesen Preis erhalten haben., erklärte Herr Burger den Eltern.

Der Ausklang der Feier fand am Pizzaofen der Schule statt, wo alle eine selbstgebackene Pizza erhielten.

17 Schüler*innen erhielten ihr Hauptschulabschlusszeugnis: Firat Berber, Selina Dorn, Christian Karri, Marvin Kunz, Alessandro Mosca, Hanna Schneider, Nico Speck, Luka Stamenkovski, Leonie Wurm, Tuana Yildiz (Munderkingen); Simun Jaric (Oberstadion); Jamie-Lee Noah Braig, Noel Schlegel (Oggelsbeuren); Ayat Allah Alhamoud (Rottenacker); Lea Erne (Unterstadion); Samuel Aßfalg, Benedikt Hauler (Unterwachingen).



Gemeindebücherei

Liebe Büchereibesucher,
krankheitsbedingt müssen wir unsere Öffnungszeiten
bis zu den Sommerferien einschränken.

Ab sofort ist die Bücherei wie folgt geöffnet:

Dienstag 15.00 – 17.00 Uhr

Donnerstag 18.00 – 19.00 Uhr

Freitag 15.00 – 17.00 Uhr

Mittwochs ist die Bücherei geschlossen.

Wir bitten um Ihr Verständnis.

Ihr Büchereiteam

Sommerferien

Die Bücherei ist von

Dienstag, 9. August 2022 bis Freitag, 02. September 2022
geschlossen.

Ab Dienstag, 06. September 2022, wieder geöffnet.

Tel: Bücherei 07357/ 9214 – 14
Rathaus 9214 – 0
Fax 9214 – 19
E-Mail Bücherei: buecherei@oberstadion.de

Online-Katalog der Gemeindebücherei Oberstadion:
oberstadion.buchabfrage.de

Gemeindebücherei Oberstadion
Kirchplatz 29
89613 Oberstadion



Kirchliche Nachrichten

Katholische Kirche Oberstadion - Grundsheim - Hundersingen – Unterstadion

**Kirchliche Mitteilungen für die Zeit
vom 16. Juli bis 24. Juli 2022**

Hinweise und Mitteilungen

17. SONNTAG IM JAHRESKREIS

24. Juli 2022

**17. Sonntag
im Jahreskreis**
Lesejahr C

1. Lesung: Genesis 18,20-32

2. Lesung: Kolosser 2,12-14

Evangelium: Lukas 11,1-13



Ulrich Loose

» Jesus betete einmal an einem Ort; als er das Gebet beendet hatte, sagte einer seiner Jünger zu ihm: Herr, lehre uns beten, wie auch Johannes seine Jünger beten gelehrt hat! Da sagte er zu ihnen: Wenn ihr betet, so spricht: Vater, geheiligt werde dein Name. Dein Reich komme. Gib uns täglich das Brot, das wir brauchen! «

Krankenkommunion in den Winkelgemeinden

Wenn Sie aufgrund Ihres Alters oder einer Krankheit keine Möglichkeit haben an der Feier der Heiligen Messe in der Kirche teilzunehmen, aber gerne die Hl. Kommunion empfangen möchten, melden Sie sich bitte im Pfarrbüro. (Tel. 07357-555) Herr Pfr. Oforka teilt an folgenden Tagen die Kommunion aus:
am Dienstag 26. Juli ab 10.30 Uhr nach Oberstadion, Mundeldingen und Mühlhausen

am Mittwoch 27. Juli ab 10.00 Uhr nach Moosbeuren und Grundsheim

am Donnerstag 28. Juli ab 10.00Uhr nach Unterstadion und Hundersingen

Pfarrbüro Oberstadion geschlossen

In der Zeit von 01. August bis 19. August ist das Pfarrbüro in Oberstadion wegen Urlaub geschlossen.

Das Pfarrbüro in Munderkingen ist unter der Telefonnummer 0 73 93/ 22 82 zu erreichen.



Wir suchen DICH!

Die Kirchen unserer Winkelgemeinden Oberstadion, Grundsheim, Hundersingen und Unterstadion suchen Kinder, die Lust haben, Ministrantin bzw. Ministrant zu werden!

- Du hast bereits deine Erstkommunion empfangen
- Du hast Lust, viele andere Minis kennen zu lernen, dich mit ihnen auszutauschen, an Ausflügen und Aktionen teilzunehmen und gemeinsam viel Spaß zu haben?
- Du bist bereit, einen ganz besonderen Dienst für Gott und die Kirchengemeinde zu tun?



Beste Gelegenheit um Ministrantin bzw. Ministrant zu werden!

Nach der Erstkommunion laden wir immer herzlich dazu ein, Ministrantin oder Ministrant (Messdienerin bzw. Messdiener) zu werden. Durch diesen Dienst nimmt man ganz aktiv an der Messe teil. Man hilft, dass der Gottesdienst gelingt. Und man ist ganz nah am Altar. Man hat immer etwas zu tun.

Schaut Euch den Dienst der Ministrantin bzw. des Ministranten ganz genau an und überlegt Euch, ob das etwas für Euch ist.

Wir würden uns über Deine Anmeldung freuen!

Anmeldeformulare liegen im Schriftenstand aus, oder können im Pfarrbüro abgeholt werden.



BAHN Pilgerzug zum Annatag nach Beuron

Nach zwei Jahren Zwangspause findet in diesem Jahr wieder die Wallfahrt zu Ehren der Heiligen Anna und Joachim in Beuron statt. In Zusammenarbeit mit der Wallfahrtsleitung der Erzabtei Beuron und finanzieller Unterstützung durch die Nahverkehrsgesellschaft Baden-Württemberg (NVBW) setzt die Deutsche Bahn am **Dienstag, 26. Juli 2022** einen Pilgerzug nach Beuron ein.

Der Pilgerzug wird durch Diakon Oliver Mayer geistlich begleitet. Im Pilgerzug gelten alle Tarifangebote der Deutschen Bahn. Wir empfehlen das „9-Euro-Ticket“ mit dem auch die Regionalzüge und Busse als Zubringer zum Pilgerzug genutzt werden können. Ab Riedlingen gilt das „Tagesticket Gruppe“ des Verkehrsverbundes naldo. Fahrkarten bitte im Vorverkauf erwerben.

Fahrplan Hinfahrt: Ulm 8:21, Blaustein 8:27, Blaubeuren 8:39, Schelklingen 8:44, Allmendingen 8:49, Ehingen 8:54, Rottenacker 8:59, Munderkingen 9:05, Untermarchtal 9:07, Rechtenstein 9:17, Riedlingen 9:33, Herbertingen 9:43, Mengen 9:48, Sigmaringen 9:56 Uhr

Geplante Ankunft Beuron 10:19 Uhr. 11 Uhr Pilgermesse zusammen mit dem Beuroner Konvent. 14:30 Uhr Wallfahrtsandacht mit sakramentalem Segen.

Fahrplan Rückfahrt: Beuron 16:38, Sigmaringen 17:02, Mengen 17:10, Herbertingen 17:14, Riedlingen 17:23, Rechtenstein 17:31, Munderkingen 17:41, Rottenacker 17:45, Ehingen 17:54, Allmendingen 18:01, Schelklingen 18:11, Blaubeuren 18:18, Blaustein 18:29, Ulm 18:36.

Bitte beachten, dass im Zug die Pflicht zum Tragen einer medizinischen Maske besteht und für die Pilgermesse je nach Besetzung der Kirche empfohlen wird.

Oliver Mayer Diakon im Zivildienst Pater Sebastian OSB

DB Regio Baden-Württemberg Wallfahrtsleitung Beuron

Gottesdienste i. d. Seelsorgeeinheit

„Donau-Winkel“

Samstag, 23. Juli

18.30 Uhr Eucharistiefeier Oberstadion
18.30 Uhr Eucharistiefeier Munderkingen

Sonntag, 24. Juli

09.00 Uhr Eucharistiefeier Unterstadion
09.00 Uhr Eucharistiefeier Emerkingen Patrozinium
09.00 Uhr Wort-Gottes-Feier Rottenacker
09.30 Uhr Wort-Gottes-Feier Grundsheim
10.30 Uhr Eucharistiefeier Hundersingen
10.30 Uhr Eucharistiefeier Hausen a. B.
10.30 Uhr Wort-Gottes-Feier Munderkingen

Montag, 25. Juli

18.30 Uhr Rosenkranz auf dem Pfarrhof in Oberstadion - **entfällt!**

Dienstag, 26. Juli

18.30 Uhr Eucharistiefeier Grundsheim

Mittwoch, 27. Juli

09.00 Uhr Schulabschluss Andacht Oberstadion
18.30 Uhr Eucharistiefeier Moosbeuren
18.30 Uhr Eucharistiefeier Emerkingen

Donnerstag, 28. Juli

18.30 Uhr Eucharistiefeier Unterstadion
18.30 Uhr Eucharistiefeier Munderkingen

Freitag, 29. Juli

18.30 Uhr Eucharistiefeier Oberstadion
18.30 Uhr Eucharistiefeier Unterwachingen

Samstag, 30. Juli

18.30 Uhr Eucharistiefeier Grundsheim
18.30 Uhr Eucharistiefeier Munderkingen

Sonntag, 31. Juli

09.00 Uhr Eucharistiefeier Oberstadion
09.00 Uhr Eucharistiefeier Rottenacker
10.30 Uhr Eucharistiefeier Unterstadion
10.30 Uhr Eucharistiefeier Munderkingen



St. Martinus Oberstadion

Vorabend 17. Sonntag im Jahreskreis

Samstag, 23. Juli

18.30 Uhr Eucharistiefeier
Mitgestaltet von der Musikgruppe
Minis: Nino C., David E., Adrian G., Elias G.

Mittwoch, 27. Juli

09.00 Uhr Schulabschluss Andacht

Freitag, 29. Juli

18.00 Uhr Rosenkranz
18.30 Uhr Eucharistiefeier
Ged. f. Irmgard, Rosina u. Josef Epp
Jahrtag f. Siegfried Buck
Minis: Jule F., Theresa W., Hannah G., Jasmin S.

18. Sonntag im Jahreskreis

Sonntag, 31. Juli

09.00 Uhr Eucharistiefeier
Minis: Marwin G., Lukas S., Hanna S., Jakob W.



Filialkirche St. Wendelin Moosbeuren

Mittwoch, 27. Juli

18.30 Uhr Eucharistiefeier
Ged. f. Helga Haid
Minis: Marius S., Finn S.

Kapelle Mühlhausen

17. Sonntag im Jahreskreis

Sonntag, 24. Juli

13.30 Uhr Rosenkranz

18. Sonntag im Jahreskreis

Sonntag, 31. Juli

13.30 Uhr Rosenkranz



St. Martinus Grundsheim

Samstag, 23. Juli

13.00 Uhr Kirchl. Trauung von Florian und Stefanie Buck geb. Rundler aus Unterstadion
Die Kirchengemeinde Grundsheim gratuliert dem Brautpaar von Herzen zur kirchlichen Trauung und



wünscht den beiden Eheleuten für die gemeinsame
Zukunft Gottes reichen Segen!

17. Sonntag im Jahreskreis**Sonntag, 24. Juli**

09.30 Uhr Wort-Gottes-Feier

Dienstag, 26. Juli

18.00 Uhr Rosenkranz

18.30 Uhr Eucharistiefeier

2. Opfer f. Konrad Blersch

Ged. f. Johann u. Josefine Harscher

Vorabend 18. Sonntag im Jahreskreis**Samstag, 30. Juli**

18.30 Uhr Eucharistiefeier

**St. Johannes Baptist
Hundersingen****17. Sonntag im Jahreskreis****Sonntag, 24. Juli**

10.30 Uhr Eucharistiefeier

**St. Maria und Selige Ulrika
Unterstadion****17. Sonntag im Jahreskreis****Sonntag, 24. Juli**

09.00 Uhr Eucharistiefeier

Donnerstag, 28. Juli

18.00 Uhr Rosenkranz

18.30 Uhr Eucharistiefeier

2. Opfer f. Helmut Epp

18. Sonntag im Jahreskreis**Sonntag, 31. Juli**

10.30 Uhr Eucharistiefeier

11.45 Uhr Hl. Taufe von Thilo Birner aus Unterstadion

**Ev. Kirchengemeinde
Rottenacker****Samstag, 23. Juli**

15.00 Uhr Beschwingte Gospel - Probe im Gemeindehaus

18.00 Uhr Gottesdienst mit Gospelchor in Munderkingen

19.00 Uhr Jazz 47 unter den Kastanien

Sonntag, 24. Juli

Wochenspruch für die Woche nach dem 6. Sonntag nach Trinitatis: So spricht der Herr, der dich geschaffen hat; Fürchte dich nicht, denn ich habe dich erlöst; ich habe dich bei deinem Namen gerufen; du bist mein. Jes.43,1

09.30 Uhr Gottesdienst (Pfarrer Reusch)
mitgestaltet vom Gospelchor**Montag, 25. Juli**

15.30 - 17.30 Uhr Bücherei geöffnet, Eingang Haldengäble

18.30 Uhr Vorbereitungstreff III der Kindertage im Gemeindehaus

Dienstag, 24. Juli

11.00 Uhr Abschlussgottesdienst der Grundschule in der Ev. Kirche

Mittwoch, 27. Juli

09.15 Uhr Eltern-Kind-Gruppe im Gemeindehaus

19.00 Uhr Friedensgebet

Freitag, 29. Juli

09.30 Uhr Besuchsdiensttreffen

**23. Juli 2022 - 19 Uhr
unter den Kastanien
Pfarrhof Rottenacker****Eintritt frei - der Hut geht rum****Sommerferien 2022**

Vom 01.08.2022 bis zum 22.08.2022 ist das Pfarramt wegen Urlaub geschlossen.

Pfarrer Reusch hat vom 29.07.22 bis 22.08.22 Urlaub. Kasualvertretung in der Zeit vom 29.07.22 - 21.08.22 hat Pfarrer Thomas Ströbel zu erreichen unter 07394 / 916582. Am 22.08.22 Pfarrer Hain zu erreichen unter 07393 / 4997.

Die Gruppen und Kreise treffen sich in den Ferien nach Vereinbarung.

Beschwingte Gospel zum Mitsingen

PROJEKT SÜD, Rottenacker & Munderkingen

23.07.2022, 15-17 Uhr, Probe Ev. Gemeindehaus Rottenacker

23.07.2022, 18 Uhr, Gottesdienst in der Ev. Kirche Munderkingen

24.07.2022, 10 Uhr, Gottesdienst in der Ev. Kirche Rottenacker

**Ev. Kirchengemeinde
Attenweiler/Moosbeuren****Wochenspruch:**

„So spricht der Herr, der dich geschaffen hat: Fürchte dich nicht, denn ich habe dich erlöst; ich habe dich bei deinem Namen gerufen; du bist mein.“ (Jesaja 43,1)

Sonntag, 24. Juli – 6. Sonntag nach Trinitatis

09.30 Uhr Gottesdienst in Attenweiler (Pfarrer Herbert Seichter) mit Feier des Heiligen Abendmahls (Saft)


Dienstag, 26. Juli

09.30 Uhr Pfarrbüro in Attenweiler geöffnet bis 11.30 Uhr
20.00 Uhr Posaunenchorprobe in Attenweiler

Donnerstag, 28. Juli

20.00 Uhr Öffentliche Sitzung des Kirchengemeinderats im evangelischen Gemeindehaus in Attenweiler

Sonntag, 31. Juli – 7. Sonntag nach Trinitatis

10.00 Uhr Ökumenischer Familiengottesdienst im Grünen in Attenweiler (Richard Boscher und Pfarrer Herbert Seichter). Familien mit Kindern sind herzlich zum Gottesdienst eingeladen. Der Posaunenchor wird den Gottesdienst musikalisch mitgestalten. Im Gottesdienst werden Alena und Leon Armentea aus Uttenweiler evangelisch getauft. Ort: Garten in den Krautäckern Attenweiler Ganz einfach zu finden: Ausgang Attenweiler in Richtung Biberach, links in den Feldweg (gegenüber von Bushaltestelle Schleifweg).
Bei schlechtem Wetter findet der Gottesdienst in der Evangelischen Kirche in Attenweiler statt.

Kontaktdaten evangelisches Pfarramt:

Aßmannshardter Str. 1, 88448 Attenweiler
Telefon: 0 73 57/8 56
E-Mail: Pfarramt.Attenweiler@elkw.de
Telefax: 0 73 57/92 11 69
Kontoverbindung der evang. Kirchengemeinde Attenweiler:
IBAN: DE49654618780051029006
Nachbarschaftshilfe: Frau Schilling, Tel. 07357/1382
Ev. Pfarramt Kirchstraße 33 89616 Rottenacker
Tel.: 07393/2298 Pfarramt.Rottenacker@elkw.de


Vereinsnachrichten

Sportverein Unterstadion

www.sportverein-unterstadion.de


Abteilung Tennis

**Verbandsspielrunde
Junioren U15**

Unsere Junioren waren am Freitag beim TC Riedlingen 1 zu Gast und gewannen hier klar mit 2:4. Für Unterstadion haben gespielt Nino Cristante, Paul Heckenberger, David Ege. Das letzte Spiel bestreiten unseren Junioren am Freitag auf heimischen Plätzen gegen den TC Bingen 1. Spielbeginn ist um 15.00 Uhr.
ACHTUNG: Das Training am Freitag Nachmittag fällt somit aus.

Herren 2

Die Herren 1 Mannschaft verlor am Sonntag Morgen auf heimischen Plätzen gegen die TA TSV Ermingen klar mit 6:0. Für Unterstadion haben gespielt: Marius Müller, Andreas Reich, Tom Talay und Simon Rechtsteiner. Das letzte Spiel bestreiten die Herren 2 am kommenden Sonntag bei der TA TSV Erbach 1. Spielbeginn ist um 9.00 Uhr.

Herren 50

Die Herren 50 waren am Samstag Nachmittag beim SV Tennis Friedrichshafen 1 zu Gast und gewannen hier knapp mit 5:4. Das genaue Ergebnis lag bei Anzeigenerstattung noch nicht vor. Am kommenden Samstag spielen unserer Herren 50 auf heimischen Plätzen gegen den TC Baidt 2. Spielbeginn ist um 14.00 Uhr.

Herren 1

Die Herren 1 spielten am Sonntag Morgen beim TC Herberdingen 2 und gewannen hier klar mit 6:0. Für Unterstadion haben gespielt: Andreas Gerner, Thomas Unsöld, Stefan Kehrlle und Adrian Dominiak. Bereits vor dem letzten Spiel am kommenden Sonntag haben die Herren 1 mit dem Sieg gegen den TC Herberdingen 2 den Aufstieg „klar gemacht“.

Wir gratulieren an dieser Stelle bereits unseren Herren 1 zum Aufstieg in die Bezirksstaffel 1.

Das nächste und letzte Spiel findet am Sonntag auf heimischen Plätzen gegen die TA TSV Eschach 1 statt. Spielbeginn ist um 9.00 Uhr.


**Schützenverein
Hundersingen**

www.sv-hundersingen.de

Viele Besucher bei strahlendem Sonnenschein in Hundersingen

Am Samstag und Sonntag durften die Schützen des SV Hundersingen zahlreiche Gäste im Schatten der Bäume beim Schützenhaus in Hundersingen bewirten. Mit einem tollen Konzert von „Die2“ begann das Festwochenende.

Am Sonntag wurden die Gäste mit leckerem Essen und tollen Kuchen verköstigt.

Auch unsere jüngsten Gäste kamen mit dem Feuerroten Spielmobil des Kreisjugendrings auf Ihre Kosten.

Bei den tollen Auftritten der Jazz-Mädels, die in der Sonne ordentlich schwitzen mussten, möchten wir uns herzlich bedanken – es war super, dass ihr unser Fest bereichert habt! Der Schützenverein Hundersingen bedankt sich bei allen Gästen und den Helfern für das gelungene Fest.


**Musikverein „Lyra“
Unterstadion**

www.musikverein-unterstadion.de

Dorfhockete 2022
Dorfhockete des Musikvereins „Lyra“ Unterstadion

Unsere diesjährige Dorfhockete findet am **Sonntag, den 24. Juli 2022** vor dem Dorfgemeinschaftshaus in Unterstadion statt. Für diesen hoffentlich sonnigen Tag haben wir folgenden Programmablauf vorgesehen:

10:30 Uhr Frühschoppen mit dem MV „Lyra“ Unterstadion - **Reichhaltiger Mittagstisch** -

14:30 Uhr Nachmittagsunterhaltung bei Kaffee und Kuchen mit der Blockflötengruppe, der Jugendgruppe Unterstadion/ Emerkingen und der Jugendkapelle des MV „Lyra“ Unterstadion

18:30 Uhr Festausklang mit dem Musikverein Bermaringen
Bei schlechter Witterung weichen wir in den Saal des Dorfgemeinschaftshauses aus.

Wir freuen uns, Sie als Gäste an unserer Dorfhockete begrüßen zu dürfen.

Mit musikalischen Grüßen

Musikverein „Lyra“ Unterstadion

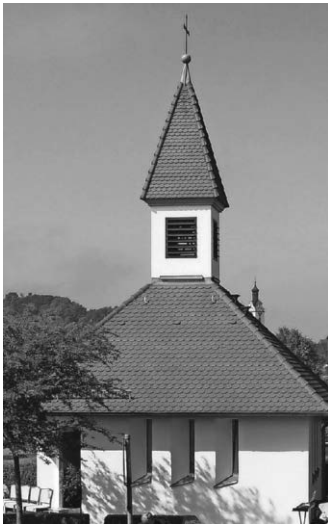
*Für unsere Kid's
Spiel und Spaß mit dem
feuerroten Spielmobil
Kinderschminken*

**DRK
Ortsverein Oberstadion****Seniorentreff - Seniorengymnastik**

Zu unserem **Sommerfest** am **Mittwoch**, den **27.07.2022** ab 14.00 Uhr in **Fiderers Garten** (bei schlechtem Wetter im DRK-Heim), laden wir euch recht herzlich ein.
Das Seniorenteam

**VdK
Ortsverband Oggelsbeuren**

Die Jahreshauptversammlung des VdK Ortsverbandes Oggelsbeuren findet am Samstag den 30.07.2022 um 17 Uhr im Gasthaus Zur Linde in Mundeldingen statt. Alle Mitglieder mit Partner sind recht herzlich eingeladen. Wir würden uns freuen, wenn Sie diesen Termin für uns freihalten würden. VdK Kreisvorsitzender Herr Siegfried Ritscher ist zu Gast. Er wird über Neuerungen im Sozialverband berichten. Sollte jemand fragen haben wird er sie gerne Beantworten.
Vorstand Wendelin Walter

**Förderverein Kapellenbau
Mundeldingen****Bergmesse**

Der Förderverein Kapellenbau e.V. Mundeldingen fährt am Fest Mariä Himmelfahrt, Montag, 15. August 2022 zur Bergmesse zur Mohr-Alpe bei Oberstaufen.

Abfahrt 7.00 Uhr Omnibus-Betriebshof Walk in Munderkingen mit Zustiegsmöglichkeiten in Unterstadion, Oberstadion, Mundeldingen, Mühlhausen und Moosbeuren. Auf- und Abfahrt zur Mohr-Alpe erfolgt mit Kleinbussen.

Ca. 10.45 Uhr Bergmesse mit Herrn **Pfarrer Walter Ruß, Erlenbach**. Anschließend Fröhschoppen und Mittagessen in und bei der Mohr-Alpe.

Abschluss beim Mostbauer (Besenwirtschaft) in Ringers bei Bad Waldsee.

Die musikalische Umrahmung des Tages übernimmt **Konrad Stemmer**.

Um einen Bus organisieren zu können, bitten wir um verbindliche Anmeldung bei

Karl Egle, Mundeldingen, Tel.: 07357/917 61 81, Mobil: 0151 / 17 46 39 65 bis spätestens Montag, **8. August 2022**.

Es ergeht herzliche Einladung und wir freuen uns über zahlreiche Teilnahme!

Die Vorstandschaft

**Gesundheits- und
Fortbildungsangebote****IHK Ullm****Informationen für Existenzgründer**

Wie wird aus einer Geschäftsidee ein Erfolg? Die IHK Ulm veranstaltet am Mittwoch, den 27. Juli, von 14 bis 19:30 Uhr einen Informationsnachmittag zur Existenzgründung. Es handelt sich hierbei um eine Präsenz-Veranstaltung mit der Wahlmöglichkeit zur Online-Teilnahme.

Die Experten des StarterCenters der IHK geben Interessierten wichtige Hinweise zu persönlichen und fachlichen Anforderungen, zur Gewerbeanmeldung sowie zu Finanzierungsmöglichkeiten, Fördermitteln, Steuern und Versicherungen.

Die IHK Ulm möchte mit dieser Veranstaltung die Entscheidung zur beruflichen Selbstständigkeit und die Planung des Unternehmensaufbaus erleichtern. Außerdem werden die Teilnehmenden mit der Ausarbeitung eines Businessplans vertraut gemacht und bekommen Tipps zur Kundengewinnung. Die Teilnahme kostet 45,00 Euro. Die Besucher erhalten einen Gutschein für eine vergünstigte Einzelberatung.

Anmeldung unter www.ulm.ihk24.de/infonachmittag Infos unter 0731 173-250 oder per E-Mail an startercenter@ulm.ihk.de. Informationen zum Thema Existenzgründung können auch auf der Internetseite der IHK Ulm unter www.ulm.ihk24.de/Existenzgruendung abgerufen werden.



SCHULE | STUDIUM | BERUF

**Kolping-Bildungszentrum
Riedlingen**

Eine gute Basis fürs Leben bieten die zwei Schuljahre am **Berufskolleg Gesundheit/Pflege I und II** (zweijährig). Bei der Berufsausbildung zum **Assistenten im Gesundheits- und Sozialwesen** erlernen die Schüler/innen in den Fächern Ernährungswissenschaften, Diätetik, Biologie mit Gesundheitslehre und Pflege Wichtiges, das Sie in der eigenen Familie direkt anwenden können und bereiten sich auf interessante Berufe oder für ein Studium vor. **Das Berufskolleg ist schulgeldfrei** und kann mit einer Prüfung zur Fachhochschulreife abgeschlossen werden. Zugangsvoraussetzung ist eine bestandene Mittlere Reife oder ein gleichwertiger Bildungsabschluss. Interessierte Schüler/innen können gerne an einem Tag zur Probe am Unterricht teilnehmen.

Nach der Berufsausbildung zum Studium!
In nur einem Schuljahr erwerben Schüler/innen des Tages-Berufskollegs die Fachhochschulreife. Ein mittlerer Bildungsabschluss und eine abgeschlossene Berufsausbildung oder fünf Jahre einschlägige Berufserfahrung sind Aufnahmevoraussetzungen. Die Fachhochschulreife ist in allen Bundesländern anerkannt und berechtigt zum Studium aller Fachrichtungen an den Fachhochschulen in Deutschland. Das Tages-Berufskolleg ist schulgeldfrei.

Am **Berufskolleg Fremdsprachen** können die Schüler/innen nach der mittleren Reife in zwei Jahren die Fachhochschulreife und eine **Ausbildung zum fremdsprachlichen Wirtschaftsassistenten** absolvieren. Als weitere Option ist der Abschluss zum „Internationalen Wirtschaftskorrespondenten (KA)“ möglich. Ziel der Ausbildung ist es, eine fundierte Berufsqualifikation für international tätige Unternehmen zu vermitteln. Wir bieten Online Beratung oder Beratung vor Ort an. Erfahren Sie, welche Vorteile die Ausbildung an unserer Schule für Sie bringt.

Interessierte Schüler/innen dürfen gerne an einem Tag zum „Schnuppern“ kommen.

Fachwirt im Erziehungswesen (KA), berufsbegleitende Weiterbildung, in 15 Monaten lernen die Teilnehmer/innen Leitungsaufgaben zu übernehmen.



Auf dem Lehrplan stehen Personalmanagement mit Organisationsentwicklung, Personale und soziale Kompetenz, Managementmethoden, Büromanagement und IT, Kinder- und Jugendhilfrecht, allgemeine Rechtskunde, Arbeitsrecht und Betriebswirtschaft. Lehrgangstart ist am 18. November 2022. Unterricht ist jedes zweite Wochenende freitags von 15:45 Uhr bis 19:30 Uhr und samstags von 8:30 bis 14:15 Uhr.

Einladung zum Infoabend am 22. September 2022 ab 19:30 Uhr: Gerne senden wir vorab eine Broschüre, ein Anmeldeformular und einen Zeitplan zu.

Das **sozialwissenschaftliche Gymnasium** führt mit dem Schwerpunktfach "Pädagogik und Psychologie" in drei Jahren zum Abitur.

Ab September 2022 starten wieder Kurse in Spanisch, Französisch und Deutsch für den Beruf. Mehr Infos: <https://www.kolping-riedlingen.de> unter Kurse/Lehrgänge

Online-Beratung: <https://kolping-macht-schule.de/beratung/oder/Beratung> und **Anmeldung vor Ort: Kolping-Bildungszentrum Riedlingen, Kirchstraße 24, 88499 Riedlingen Tel. 07371/935011, gabriele.roth@kbw-gruppe.de; www.kolping-riedlingen.de**



Das Regierungspräsidium informiert

Frau Tamara Höfer leitet ab 4. Juli das Referat „Energieverbrauchsrelevante Produkte, Bauprodukte im Hoch-, Tief- und Straßenbau“ des Regierungspräsidiums Tübingen

Frau Tamara Höfer wurde mit Wirkung zum 4. Juli 2022 von Regierungspräsident Klaus Tappeser zur neuen Leiterin des Referats 115 „Energieverbrauchsrelevante Produkte, Bauprodukte im Hoch-, Tief- und Straßenbau“ bestellt. Für die neue Aufgabe bringt sie langjährige Berufserfahrung im Bereich der Marktüberwachung sowohl im Vollzug als auch auf ministerieller Ebene mit.

„Vor allem mit den neuen Anforderungen an die Material- und Ressourceneffizienz von Produkten haben Frau Höfer und ihr Referat ein politisch topaktuelles Thema im Aufgaben-Portfolio“, so Klaus Tappeser.

Frau Tamara Höfer war bereits viele Jahre im Bereich der Marktüberwachung auf unterschiedlichen Ebenen tätig und hat als Bundesratsbeauftragte insbesondere im Bereich der energieverbrauchsrelevanten Produkte und bei den Novellen der europäischen Marktüberwachungsverordnung die Interessen der Länder sowohl in Berlin als auch in Brüssel kompetent vertreten. Nach ihrem Wechsel vom Umweltministerium an das Regierungspräsidium Tübingen ist sie fortan verantwortlich für den Vollzug der europäischen Vorschriften zum Inverkehrbringen energieverbrauchsrelevanter Produkte sowie der Bauprodukte im Hoch-, Tief- und Straßenbau.

Nach ihrem erfolgreichen Abschluss des Masterstudiengangs „Umweltschutz“ an den Hochschulen Esslingen, Nürtingen, Reutlingen und Stuttgart und ersten Stationen in der freien Wirtschaft und auf kommunaler Ebene, startete sie 2006 im Bereich der Gewerbeaufsicht ihre berufliche Laufbahn bei der Landesverwaltung. Dort hatte sie bereits erste Berührung mit der damaligen Sonderaufgabe der Gewerbeaufsicht „Geräte- und Produktsicherheit“.

Die Gründung der Abteilung 11 des Regierungspräsidiums Tübingen konnte sie während ihrer Zeit am Umweltministerium Baden-Württemberg aktiv mitgestalten. Als oberste Marktüberwachungsbehörde ist das Umweltministerium für die Organisation des Vollzugs der europäischen Marktüberwachungsvorschriften in Baden-Württemberg zuständig. Im Rahmen ihrer dortigen Tätigkeit wirkte Frau Tamara Höfer des Weiteren als Ländervertreterin in diversen europäischen als auch nationalen Gremien im Bereich Ökodesign sowie zu

horizontalen Fragestellungen der Marktüberwachung an der Weiterentwicklung der betreffenden Vorschriften sowie deren einheitlicher Umsetzung mit und vertrat erfolgreich die Interessen der Länder und Baden-Württembergs.

Hintergrundinformation:

Das Referat „Energieverbrauchsrelevante Produkte, Bauprodukte im Hoch-, Tief- und Straßenbau“ des Regierungspräsidiums Tübingen überprüft energieverbrauchsrelevante Produkte und Bauprodukte auf deren Übereinstimmung mit den Beschaffenheitsanforderungen sowie den Kennzeichnungsvorschriften der EU. Die Überwachung soll zum Erreichen der EU-Klimaschutzziele beitragen, dem Verbraucherschutz dienen sowie den freien Warenverkehr gewährleisten und Wettbewerbsverzerrungen vermeiden.

Zum Beispiel wird in diesem Zusammenhang kontrolliert, ob die für die harmonisierten Bauprodukte erklärte Leistung erbracht wird, die Anforderungen an Bauwerke eingehalten werden und ob die umweltrelevanten Eigenschaften von Produkten (z. B. die Lebensdauer von Lampen, die Energieeffizienz von Elektromotoren oder der Energieverbrauch im Standby-Betrieb von Haushaltsgeräten) den geforderten Standards entsprechen.

Die Kontrollen werden auf Grundlage eines bundesweit abgestimmten Marktüberwachungsprogrammes stichprobenartig sowie aufgrund konkreter Hinweise und Beschwerden aus dem Markt durchgeführt.

Kai Pannen - Originale und Bücher

Die Ausstellung ist vom 26. Juli bis 27. August 2022 in der Mediathek in Munderkingen zu sehen

Comicgeschichten erfinden, zentimeterdicke Daumenkinos zeichnen, sich nach Flugzeugen den Hals verrenken oder Kaulquappen beobachten, wie sie zu Fröschen werden. Das sind Dinge, die Kai Pannen schon in seiner Kindheit und Jugend gerne gemacht hat. Und so viel hat sich seit damals nicht geändert. Aus Comics wurden Buchillustrationen, aus Daumenkinos Trickfilme und aus den Fröschen ein stetes Interesse für Tiere und Pflanzen, die sich in (fast) allen Zeichnungen des Künstlers wiederfinden.

Einen humorvollen Blick in die kunterbunte und verspielte Bilderwelt des Künstlers wirft eine Ausstellung mit Originalillustrationen und Büchern von Kai Pannen. Realisiert wurde die Ausstellung von der Fachstelle für das öffentliche Bibliothekswesen beim Regierungspräsidium Tübingen.

Die Ausstellung ist Teil der Lese- und Literaturförderung des Regierungspräsidiums Tübingen.

Interessierte können die Ausstellung vom 26. Juli bis zum 27. August 2022 in der Mediathek in Munderkingen zu den üblichen Öffnungszeiten besuchen.

Der genaue Terminplan mit den Stationen der Ausstellung ist online unter www.rt.fachstelle.bib-bw.de in der Rubrik „Aktuelles“ zu finden.

Hintergrundinformationen:

Kai Pannen wurde 1961 in Moers geboren. Nach dem Studium der Malerei in Köln begann er Anfang der 1990er Jahre seine Karriere als Illustrator und Grafiker. Er produzierte seine eigenen Trickfilme und war Dozent für Animation und Storyboard an der Animation School Hamburg. Er hat zahlreiche Bücher für verschiedene Verlage illustriert und veröffentlicht mittlerweile mit großem Erfolg seine eigenen Geschichten. Für sein Buch „Zombert und der mutige Angsthase“ erhielt Kai Pannen 2018 den „Preuschhoff-Preis für Kinderliteratur“. 2017 wurde er auf der Leipziger Buchmesse als „Lesekünstler des Jahres“ ausgezeichnet. Kai Pannen lebt als Kinderbuchautor und Illustrator mit seiner Familie in Hamburg.

**Das Landratsamt
informiert****Zulassungsstellen werden zeitweise geschlossen****Räume der Außenstelle in Langenau werden umgebaut / Krankheitsfälle in Ehingen**

Die Kfz-Zulassungsstellen des Landratsamtes in den Außenstellen in Ehingen und Langenau müssen unabhängig voneinander zeitweise geschlossen werden.

Einerseits kann die **Kfz-Zulassungsstelle in Ehingen** wegen mehrerer Krankheitsfälle am Donnerstagnachmittag, den 21. Juli 2022, nicht geöffnet werden und ist auch telefonisch nicht erreichbar. Die Zulassungsstelle ist ab Freitag, den 22. Juli 2022, wieder wie gewohnt geöffnet.

Die **Kfz-Zulassungsstelle in Langenau** ist planmäßig wegen Renovierungsarbeiten von Freitag, den 29. Juli 2022, bis einschließlich Dienstag, den 2. August 2022, geschlossen und auch telefonisch nicht erreichbar.

In beiden Fällen sind Zulassungen an den anderen Dienststellen des Landratsamtes Alb-Donau-Kreis möglich, die drei Zulassungsstellen befinden sich im Haus des Landkreises in Ulm, in der Außenstelle in Ehingen und in den Räumen des Verwaltungsverbandes Langenau. Aufgrund der jeweiligen Schließung muss an den anderen Dienststellen mit erhöhtem Andrang gerechnet werden. Wir bitten Sie daher um eine vorherige telefonische oder online Terminvereinbarung und bitten, die Unannehmlichkeiten zu entschuldigen.

Masernschutzgesetz:**Gemeinschaftseinrichtungen müssen Impfung bei neu aufgenommenen Kindern, Jugendlichen und Beschäftigten kontrollieren****Impfpflicht gilt auch für Kindergärten und Schulen / Übergangsfrist für alte Fälle läuft Ende Juli aus**

Das Impfen ist nicht nur gegen das SARS-CoV-2-Virus eine wichtige Präventionsmaßnahme, auch gegen Masern ist ein flächendeckender Impfschutz notwendig. Masern gehören zu den ansteckendsten Infektionskrankheiten, besonders bei Kindern kann die Krankheit zu schweren Komplikationen führen. Nach dem Masernschutzgesetz gibt es in Deutschland seit dem 1. März 2020 eine gesetzliche Impfpflicht in Gemeinschaftseinrichtungen. Diese betrifft alle Bürgerinnen und Bürger, die nach dem 31. Dezember 1970 geboren sind, das erste Lebensjahr vollendet haben und in den betroffenen Gemeinschaftseinrichtungen versorgt werden oder tätig sind.

Impfschutz von Kindern und Jugendlichen

Grundsätzlich müssen alle vom Masernschutzgesetz betroffenen Gemeinschaftseinrichtungen seit dem 1. März 2020 den Impfschutz oder die nachgewiesene Immunität von Neuaufnahmen kontrollieren. Das trifft auch auf die Neuzugänge mit Beginn des neuen Kindergarten- und Schuljahres zu. Falls der Immunitätsnachweis fehlt, ist die Einrichtung verpflichtet, dieses beim Gesundheitsamt zu melden. Die Teilnahme am Unterricht erfolgt aufgrund der Schulpflicht weiterhin. Liegt für ein Kindergartenkind kein entsprechendes Dokument vor, darf dieses nicht in der Einrichtung aufgenommen werden. Beschäftigte müssen den Nachweis vor ihrem Tätigkeitsbeginn erbringen, andernfalls dürfen sie ihre Stelle nicht antreten.

Übergangsfrist des Masernschutzgesetzes endet in Kürze

Außerdem läuft zum 31. Juli 2022 eine Übergangsfrist aus: Kinder und Erwachsene, die bereits in der Zeit vor dem 1. März 2020 eine Gemeinschaftseinrichtung besucht haben, dort untergebracht oder tätig waren, müssen laut Gesetz einen ausreichenden Impfschutz oder eine ausreichende Immunität gegen das Masernvirus bis zum Stichtag nachweisen. Die Übergangsfrist war verlängert worden, um den durch die Covid-19-Pandemie belasteten Einrichtungen mehr Zeit einzuräumen.

Diejenigen, die sich aus medizinischen Gründen nicht impfen lassen können, benötigen ein ärztliches Zeugnis, das die Gründe darlegt, warum eine Impfung bis zum jetzigen Zeitpunkt nicht erfolgen konnte. Wird von den betroffenen Kindern, Jugendlichen oder Erwachsenen bis zum 31. Juli 2022 kein Nachweis über einen ausreichenden Masernschutz vorgelegt, ist die Einrichtung verpflichtet, dies dem Gesundheitsamt zu melden.

Viele Gesundheitseinrichtungen betroffen

Das Masernschutzgesetz betrifft unter anderem Gemeinschaftseinrichtungen wie Schulen und Kindertagesstätten, Krankenhäuser und Arztpraxen, Praxen humanmedizinischer Heilberufe, Rettungsdienste und Gemeinschaftsunterkünfte von Asylbewerbern. Welche Gesundheitseinrichtungen vom Masernschutzgesetz zudem betroffen sind, ist auf der Webseite des Landratsamtes Alb-Donau-Kreis zu finden: <https://www.alb-donau-kreis.de/startseite/dienstleistungen+service/impfberatung.html>.

Sollte das Gesundheitsamt Meldungen über nicht erfolgte Nachweise erhalten, gehen die Mitarbeiterinnen und Mitarbeiter aktiv auf die Person zu und informieren über den medizinischen Hintergrund und die Impfpflicht. Sollte die Person weiterhin keinen Nachweis über eine Impfung oder eine bestehende Immunität vorlegen, droht ein Buß- oder Zwangsgeld. Unabhängig davon kann das Gesundheitsamt im Einzelfall Tätigkeits- oder Betretungsverbote aussprechen. Dies gilt allerdings nicht für schul- oder unterbringungspflichtige Personen oder wenn der Impfstoff zeitweise nicht lieferbar ist. Weitere detaillierte Informationen gibt es auf der Internetseite des Bundesgesundheitsministeriums unter www.masernschutz.de.

Wie die Hitze draußen bleibt**Sommerlicher Wärmeschutz sorgt für kühle Räume
35 Grad und Sonnenschein – so angenehm der Sommer ist, so sehr genießen wir es auch, an heißen Tagen von draußen ins Kühle zu kommen. Damit sich die eigene Wohnung nicht übermäßig aufheizt, können Haus- und Wohnungseigentümer viel tun.**

Das beginnt schon bei Hausbau oder Renovierung: Geeignete Dämmstoffe, wie Glas-, Stein- oder Holzwole in Dach und Fassade halten die Hitze länger ab. Wer zudem die Fenster entsprechend plant, kann schon durch die Lage der Fensterflächen übermäßige Hitzebildung vermeiden. Zudem helfen geeignete Bauteile wie Wärmeschutzverglasungen, die Wärme abzufangen.

Bei Neubauten oder Erweiterungen um mehr als 50 Quadratmeter ist sommerlicher Wärmeschutz nach dem Gebäudeenergiegesetz (GEG) Pflicht und muss nachgewiesen werden. In Altbauten helfen – neben dem Einbau von Klimaanlage, die aber viel Energie kosten – auch weitere technische Maßnahmen. Allem voran die Verschattung durch Rollläden, Markisen, Jalousien oder Vorhänge, um Sonnenstrahlen abzuhalten. Am besten wirken solche Einbauten, wenn sie sich im Außenbereich befinden, so dass die Sonne gar nicht erst in den Raum vordringt.

Auch richtiges Lüften hilft, dem Hitzestau entgegenzuwirken: Das Durchlüften sollte vor allem in den Morgen- oder Abendstunden geschehen, wenn es draußen kühler ist. Wer eine Wärmepumpe besitzt, kann diese übrigens auch zum Kühlen nutzen, nämlich über eine Flächenheizung, die überschüssige Wärme aus dem Haus ableitet.

Genauere Informationen zum GEG und allen Details der sommerlichen Wärmedämmung erteilt die Energieagentur gerne im persönlichen Gespräch.

Die Regionale Energieagentur hilft Ihnen beim Energiesparen. Nutzen Sie unser kostenloses und unabhängiges Erstberatungsangebot.

Kontakt:

Regionale Energieagentur Ulm gGmbH
Hafenbad 25, 89073 Ulm, Tel. 0731-7903 308 0
info@regionale-energieagentur-ulm.de
www.regionale-energieagentur-ulm.de


**Bundesagentur für Arbeit
Agentur für Arbeit Ulm**
Nicht ohne Ausbildungsplatz in die Ferien

Bald heißt es in Baden-Württemberg: Ferienzeit. Die Agentur für Arbeit Ulm ruft junge Menschen dazu auf, vor Ferienstart den Ausbildungsvertrag klarzumachen.

Dazu Nicole Schwab, stellvertretende Vorsitzende der Geschäftsführung der Arbeitsagentur Ulm: „Mit einem Ausbildungsvertrag im Gepäck geht es entspannter in die Sommerferien.“ All denjenigen, die noch ohne Vertrag sind, empfiehlt Schwab, jetzt aktiv zu werden und sich um eine Ausbildung zu kümmern. „Die Situation am regionalen Ausbildungsmarkt ist günstiger denn je. So viele offene Ausbildungsangebote in einem Juni gab es die letzten 10 Jahre nicht“, weiß Schwab. Von insgesamt 3 887 gemeldeten Ausbildungsstellen waren im Juni noch 1 888 unbesetzt. Davon 528 in Ulm, 644 im Alb-Donau-Kreis und 716 im Landkreis Biberach. Doch trotz rosiger Aussichten am Ausbildungsmarkt ist es für junge Leute wichtig, sich mit dem Thema Berufswahl zu befassen. „Eine wohl überlegte Berufswahl schützt vor Ausbildungsabbrüchen und beinhaltet auch immer Alternativen zum Wunschberuf“, so Schwab. Unentschlossenen helfen bei der Berufswahl die Berufsberaterinnen und Berufsberater der Arbeitsagentur Ulm weiter.

Ein Gespräch mit den Berufsberatern kann über die Hotline der Berufsberatung unter 0731 160-777 oder über die kostenfreie Rufnummer 0800- 4 5555 00 vereinbart werden. Freie Ausbildungsstellen können Betriebe dem Arbeitgeber-Service der Agentur für Arbeit über die bundesweit kostenlose Rufnummer 0800- 4 5555 20 melden.

Wer sich noch in der Orientierungsphase befindet, ist auf der Plattform www.praktikumswoche.de richtig. Unter dem Motto „5 Tage, 5 Berufe, 5 Unternehmen“ können bis zum Ende der Sommerferien unkompliziert Praktikumsplätze gebucht werden. Entsprechend können auch Ausbildungsbetriebe über diese Plattform einfach den Kontakt zu interessierten Jugendlichen finden.

**Verwaltungsausschuss
der Agentur für Arbeit Ulm**

Maier übernimmt Vorsitz zu Beginn der 14. Amtsperiode
Zum 1. Juli ging der Verwaltungsausschuss der Agentur für Arbeit Ulm in die 14. Amtsperiode über. In der konstituierenden Sitzung am 13. Juli wurde Götz Maier, Geschäftsführer des Arbeitgeberverbandes Südwestmetall einstimmig zum Vorsitzenden des Gremiums gewählt. Als Stellvertreterin und alternierende Vorsitzende wurde Bärbel Mauch, Geschäftsführerin des Deutschen Gewerkschaftsbund Südostwürttemberg gewählt. Nicole Schwab, kommissarische Leiterin der Agentur für Arbeit Ulm gratulierte Maier und Mauch zur Wahl und bedankte sich bei beiden für ihren Einsatz. Im Rahmen der Sitzung wurde der bisherige Ulmer Agenturleiter Mathias Auch von den Mitgliedern des Verwaltungsausschusses verabschiedet. Auch wechselte zum 1. Juli den Bezirk und übernahm die Leitung der Agentur für Arbeit Konstanz-Ravensburg. Der Verwaltungsausschuss ist das Selbstverwaltungsorgan der Arbeitsagentur und hat eine Beratungs- und Kontroll-Funktion. Zum Ende der 13. Amtsperiode am 30. Juni 2022 wurden die Mitglieder abberufen und zum 1. Juli, zur 14. Amtsperiode neu einberufen. In der ersten Sitzung nach der Neu-Konstituierung wird der Vorsitz des Verwaltungsausschusses gewählt und wechselt in der Folge jährlich zum 1. Juli zwischen der Gruppe der Arbeitnehmer- und der Arbeitgebervertreter. Der Ausschuss besteht aus insgesamt 12 Mitgliedern, die für eine Amtsperiode über sechs Jahre berufen werden, und ist drittelparitätisch mit Vertretern der Arbeitnehmer, Arbeitgeber und öffentlichen Körperschaften besetzt.

Götz Maier spricht für die Gruppe der Arbeitgeber, die der Arbeitnehmer wird durch Bärbel Mauch vertreten. Sprecherin der öffentlichen Körperschaften ist Ulms Bürgermeisterin Iris Mann.


Umweltschutz
**LUBW Landesanstalt für Umwelt
Baden-Württemberg**

LUBW erwartet in den kommenden Tagen Ozonüberschreitungen

Ozonempfindliche Personen sollten sportliche Aktivitäten und körperliche Anstrengung auf die frühen Morgenstunden verlegen

Es werden in zahlreichen Landesteilen von Baden-Württemberg erhöhte Ozonwerte erwartet. Die LUBW Landesanstalt für Umwelt Baden-Württemberg geht davon aus, dass an einigen Standorten der Informationsschwellenwert für Ozon überschritten wird. Dies ist der Fall, wenn die gemessene Konzentration über 180 Mikrogramm Ozon pro Kubikmeter Luft ($\mu\text{g}/\text{m}^3$) liegt. Die für Mittwoch angekündigten Gewitter werden kurzzeitig Entspannung bringen, bevor dann zum Wochenende mit höheren Temperaturen auch die Ozonkonzentrationen wieder steigen.

Bereits am letzten Montagabend wurde der Informationsschwellenwert an vier Messstationen in Baden-Württemberg überschritten: Baden-Baden 189 $\mu\text{g}/\text{m}^3$, Freiburg 197 $\mu\text{g}/\text{m}^3$ und Mannheim-Nord 196 $\mu\text{g}/\text{m}^3$, Schwarzwald-Süd 187 $\mu\text{g}/\text{m}^3$. Alle aktuellen Werte können auf der folgenden Webseite der LUBW abgerufen werden: Immissionsdaten aus Baden-Württemberg / Ozon

Körperliche Anstrengungen am Spätnachmittag und Abend vermeiden

„Aufgrund der anhaltenden heißen Temperaturen und wenig Bewölkung rechnen wir damit, dass vor allem dort, wo sich keine Gewitter entwickeln, Überschreitungen des Schwellenwerts von 180 Mikrogramm auftreten können“, so Werner Altkofer, stellvertretender Präsident der LUBW und rät: „Ozonempfindliche Personen und Kinder sollten körperliche Anstrengungen und sportliche Aktivitäten im Freien auf die frühen Morgenstunden verlegen.“ Am Spätnachmittag und Abend sind die Ozonkonzentrationen besonders hoch.

Ab einem gemessenen Wert über 240 $\mu\text{g}/\text{m}^3$ wird der Ozon-Alarm ausgerufen. Dann gilt diese Empfehlung für alle Bevölkerungsgruppen. Solche hohen Spitzenkonzentrationen wurden letztmals im Jahr 2015 von der LUBW registriert.

Die Empfindlichkeit gegenüber Ozon ist individuell unterschiedlich. In erhöhter Konzentration verursacht das reaktive Gas zahlreiche Probleme für Menschen, Tiere und Pflanzen. Bei Pflanzen beeinträchtigt eine erhöhte Ozonkonzentration das Wachstum.

Sommer 2022 in Baden-Württemberg:

- **zu früh zu heiß und zu trocken**
 - Gewässer und Grundwasserstände vielerorts zu niedrig
- Das erste Halbjahr fiel dieses Jahr deutlich zu heiß und zu trocken aus. Von Januar bis Juni fielen in Baden-Württemberg nur rund 80 Prozent des Niederschlages, der im langjährigen Mittel für diesen Zeitraum üblich ist. Die Lufttemperaturen waren im ersten Halbjahr überdurchschnittlich. Darauf weist die LUBW Landesanstalt für Umwelt Baden-Württemberg heute hin. Auch der Juli 2022 ist bisher deutlich zu trocken und zu warm. An der Wetterstation Mannheim wurde beispielsweise in diesem Jahr (Stand 16. Juli 2022) bereits zehn „Heiße Tage“ mit Temperaturen über 30 Grad Celsius verzeichnet. Das ist nur ein Tag weniger als im extrem trocken-heißen Jahr 2018 zur gleichen Zeit. Dies hat in Baden-Württemberg bereits spürbare Folgen.



Wasserstände in Oberflächengewässern

Zwei Drittel der Pegel der Hochwasservorhersagezentrale Baden-Württemberg (HVZ) weisen heute Vormittag einen Wasserstand auf, der unter dem niedrigsten Wasserstand eines durchschnittlichen Jahres liegt. Insbesondere in der westlichen Landeshälfte führen nahezu alle Gewässer Niedrigwasser, aber auch in der östlichen Landeshälfte sind viele Gewässer betroffen. Somit entwickelt sich bereits relativ früh im Jahr eine ausgeprägte Niedrigwasserlage.

Auch im Oberrhein und der baden-württembergischen Donau befindet sich der Wasserstand inzwischen im Bereich des „Mittleren Niedrigwassers“. Am Hochrhein sind die Wasserstände ebenfalls deutlich niedriger als für die Jahreszeit üblich, allerdings sind hier bisher noch keine „Mittleren-Niedrigwasser“-Werte unterschritten.

Die Dreisam bei Freiburg ist bereits seit Mitte letzter Woche trockengefallen. Während flussaufwärts der Stadt Freiburg die HVZ am Pegel Ebnet immerhin noch rund 200 Liter Wasser pro Sekunde in der Dreisam verzeichnet (Stand 18.7.2022), versickert und verdunstet dieses Wasser im weiteren Flussverlauf vollständig.

Üblicherweise bilden sich solche Niedrigwasser eher zum Spätsommer hin aus. Verglichen mit dem Hitzejahr 2003 und dem Dürrejahr 2018 befinden sich die Wasserstände derzeit noch oberhalb der damaligen Niedrigwasserwerte. Sollte die trockene Wetterphase in den kommenden Wochen weiter anhalten, könnten die Niedrigwasser-Rekordwerte des Hitzejahres 2003 sowie des Dürrejahres 2018 erreicht oder sogar unterschritten werden.

Zahlreiche Wasserbehörden der Landratsämter und Städte haben bereits für ihre Kreise ein Verbot zur Wasserentnahme aus Gewässern ausgesprochen, beispielsweise im Ortenau- und Bodenseekreis.

Grundwasser

Der Frühsommer 2022 zählt im langjährigen Vergleich zu den Frühsommern mit den niedrigsten Grundwasserverhältnissen. Entsprechend sind die Grundwasserstände und Quellschüttungen nun im Juli auf unterdurchschnittlichem Niveau. Die aktuelle Niedrigwassersituation im Grundwasser ist an den Schwarzwaldquellen und in den Talfüllungen der Schwarzwaldgewässer besonders ausgeprägt. Es ist zu erwarten, dass bis zum Herbst keine nennenswerte Grundwasserneubildung stattfinden wird.

Wassertemperaturen in Rhein und Neckar

Die Wassertemperatur liegt derzeit in Rhein und Neckar je nach Tageszeit zwischen 23 und 24 Grad Celsius. Aufgrund der vorhergesagten Hitzewelle erwartet die LUBW allerdings einen deutlichen Anstieg der Temperaturen. Nach den Prognosemodellen können bis Anfang nächster Woche bis zu 27 Grad Celsius erreicht werden. Wenn die Wassertemperatur mehrere Tage über 25 Grad Celsius liegt, kann die Gewässerfauna beeinträchtigt werden, denn der Hitzestress macht die Tiere anfällig für Krankheiten, die auch zum Tod führen können. Im Vergleich zu Mitte Juli des Jahres 2003 liegen die Wassertemperaturen im Rhein aktuell auf vergleichbarem Niveau, im Neckar meist noch etwas darunter. In dem Hitzesommer 2003 hat sich ab Mitte Juli eine sehr heiße Phase bis fast Mitte August angeschlossen, die zu extremen Wassertemperaturen geführt hat.

Insbesondere im Neckar mit seinen vielen Staustufen muss der Sauerstoffgehalt genau verfolgt werden. Sauerstoffgehalte deutlich unter 4 Mikrogramm je Liter Wasser können besonders bei Fischen zum Ersticken führen, wenn sie nicht in sauerstoffreichere Abschnitte oder Zuflüsse ausweichen können. Zur Stützung des Sauerstoffgehalts wird dann an den Wasserkraftwerken das Wasser belüftet, in dem über die Turbinen oder durch Absenken der Wehre zusätzlicher Sauerstoff eingetragen wird. Stand heute liegt der Sauerstoffgehalt im Neckar selbst in den Nachtstunden noch in einem sehr guten Bereich von um die 8 Mikrogramm. Der Sauerstoffgehalt profitiert im Neckar davon, dass die Phosphatfracht in den letzten 10 Jahren halbiert wurde.

Bodensee

Am Bodensee ist der Wasserstand mehr als 80 Zentimeter (Stand 18.07.2022) niedriger als dies für die Jahreszeit üblich ist (Vergleichszeitraum 1961 bis 1990). Der Pegelstand lag heute Vormittag bei 347 Zentimetern. Ein noch niedrigerer Bodenseewasserstand an einem 18. Juli wurde zuletzt im Jahr 2006 mit 328 Zentimetern am Pegel Konstanz gemessen. Aufgrund seines enormen und tiefen Wasserkörpers kommt der Bodensee nicht so schnell „ins Schwitzen“. In der Seemitte des Obersees wurden oberflächennah zuletzt 22,7 Grad Celsius gemessen (Stand 18.7.2022.). Das sind für den Bodensee warme, aber für die Jahreszeit unauffällige Temperaturen. Abweichend von den Temperaturen in der Seemitte sind die Temperaturen in ufernahen Flachwasserbereichen oder in den Seebecken des Untersees je nach Lage deutlich höher, beispielsweise an der Messstelle im Gnadensee und Zellersee mit 24,4 Grad Celsius (Stand 5.7.2022).

Aussichten

Für die kommenden zwei Wochen zeichnet sich derzeit keine Änderung der Wetterlage ab. Dies ist nicht ungewöhnlich, da die meisten trockenen und heißen Tage im Hochsommer zwischen Mitte Juli und Ende August auftreten. Die am Mittwoch erwarteten Schauer und Gewitter können die Niedrigwasserlage allenfalls kurzfristig, vorübergehend und lokal abmildern. Ob das Jahr 2022 erneut ein Extremjahr wie die Jahre 2003 oder 2018 wird, bleibt abzuwarten.

Energiewendtage 2022, 24. und 25. September

Machen Sie mit bei einem der großen und wichtigen Generationenprojekte unserer Zeit - der Energiewende! Erneuerbare ausbauen, Energie sparen und effizient einsetzen sowie eine bezahlbare, saubere und unabhängige Energieversorgung sicherstellen, ist wichtiger denn je! Wegen unseres Klimas und weil uns der Angriffskrieg auf die Ukraine auch deutlich vor Augen führt, dass es wichtig ist, schnell von fossilen Energieträgern wegzukommen. Bei den Energiewendtagen, die traditionell im September in ganz Baden-Württemberg stattfinden, wird sich deshalb alles rund um die Themen Klima und Energie drehen. Frei nach dem Motto: „Für unsere Energie – sauber, nachhaltig, zukunftssicher“

WIR UNTERSTÜTZEN SIE Wir freuen uns, wenn Sie die diesjährigen Veranstaltungstage mit Ihrer Aktion noch vielfältiger gestalten. Ob Werbemittel, Pressearbeit, Ideenfindung oder organisatorische Informationen – wir unterstützen Sie gerne bei der Vorbereitung Ihrer Veranstaltung. Des Weiteren binden wir Ihre Veranstaltung online in die Energiewendekarte ein – auf der neu gestalteten Internetpräsenz www.energiewendtage-bw.de. Darüber hinaus können Sie ein Logo erhalten, welches Sie als Partner der Energiewendtage 2022 ausweist und von Ihnen für eine Online Integration oder Publikation verwendet werden darf.

Noch Fragen? Dann setzen Sie sich mit uns in Verbindung. ANSPRECHPARTNERIN afk Agentur für Kommunikation und Promotion GmbH, Sabine Juffa Elwertstraße 10, 70372 Stuttgart, Telefon: 0711 248968-35, E-Mail: energiewendtage@afk-promotion.de MEHR INFORMATIONEN UND ANMELDUNG: www.energiewendtage-bw.de



Aus der Nachbarschaft

Saxofon & Orgel

MI 27.07.2022, 19:30 Uhr St-Jakobus-Major-Kirche

Nach dem letztjährigen Erfolg freuen wir uns sehr, dass wir den international gefragten Saxophonisten Christian Segmehl und den Domorganisten Johannes Mayr erneut für ein Konzert in der St-Jakobus-Major-Kirche gewinnen konnten. Die Zuhörer trauten ihren Ohren nicht, was der Emerkinger Orgel zu



entlocken ist und wie unterhaltsam Improvisationen zwischen Orgel und Saxophon sein können. Ein Eintrittspreis ist nicht festgesetzt, Spenden für die Künstler können nach Konzerte gegeben werden. Eine Anmeldung ist nicht erforderlich. Nähere Infos unter www.christian-segmehl.de

Christian Segmehl ist freischaffender Saxophonist, Echo Klassik-Preisträger, begeisterter Kammermusiker und ständiger Gast renommierter Symphonieorchester wie den Berliner Philharmonikern, dem Symphonieorchester des Bayerischen Rundfunks, den Stuttgarter Philharmoniker oder dem Orchestre Symphonique de Montréal. 2010 erhielt er den Echo-Klassik. Seine aktuelle CD-Einspielung wurde zur CD des Monats des Bayerischen Rundfunks gewählt.

Johannes Mayr zählt zu den innovativsten Organisten seiner Zeit. Seit 2011 ist er Dom-organist an der Konkathedrale St. Eberhard in Stuttgart. Er erhielt zahlreiche Auszeichnungen bei renommierten nationalen und internationalen Orgel-/Orgel-improvisationswettbewerben. 2010 den Preis der deutschen Schallplattenkritik für die CD Orgelkonzert an den Orgeln von Johann Nepomuk Holzhey.

Ich möchte alle recht herzlich zu diesem besonderen Konzert im Rahmen unseres Ferienprogramms in Emerkingen einladen.
Paul Burger, Bürgermeister

ze mit unterschiedlichen Farben und unterschiedlichem Geschmack produziert werden, und wie diese später die Biere in Farbe und Geschmack beeinflussen können.

Treffpunkt
am Mittwoch, 10.08.2022,
um 14 Uhr,
vor der Malzfabrik in Laupheim-Baustetten, Malzstraße 8,
Anfahrt privat,
Kosten 5 € / Person (vor Ort zu bezahlen),
maximale Teilnehmerzahl 12
Wir bitten um Anmeldung bis Montag, 01.08.2022, bei Jürgen Braun
Telefon 0173 / 4 68 90 84 oder
per Mail info@museumsgesellschaft-ehingen.de

Sportgruppe Hausen am Bussen e. V.

SOMMERFEST

HAUSEN E. V.
1
9
8
8

SPORTGRUPPE

Sonntag, 24. Juli 2022
in der Ortsmitte von
Hausen am Bussen

11:00 Uhr Frührschoppen mit der
Musikkapelle Emerkingen e. V.

ab 11:30 Uhr Mittagessen

ab 14:00 Uhr Kaffee und Kuchen
Spiele für die Kinder

16:00 Uhr Neunmeterschießen

ab 18:00 Uhr Freibier- und Cocktailwürfeln

COCKTAIL-BAR
AB 18:00 Uhr

Es lädt herzlich ein:
Sportgruppe Hausen am Bussen e. V.
(Das Sommerfest findet bei jeder Witterung statt.)

Herzliche Einladung zum

SERENADENKONZERT

„So schön ist Blasmusik!“

Freitag, 22. Juli 22
um **20.00 Uhr**

Eintritt frei

In der Dorfmitte am Römerturm
(Bei schlechter Witterung in der Römerhalle)

Für das leibliche Wohl ist bestens gesorgt!

Wir freuen uns auf Ihren Besuch!
Ihre Musikkapelle Emerkingen

Neue Imagebroschüre Ferien rund um den Bussen und Verabschiedung

Die Arbeitsgemeinschaft Ferien rund um den Bussen konnte am Dienstag, 12.07.2022 bei einer Sitzung in den hängenden Gärten in Neufra das langjährige Mitglied Fr. Waltraud Johannsen verabschieden. Der Vorsitzende Werner Binder konnte Fr. Johannsen für viele Jahre tatkräftige Unterstützung danken. Außerdem wurde dem Arbeitskreis die Neuauflage der sehr gut gelungenen 67-seitigen Imagebroschüre vorgestellt. Die Imagebroschüre ist das wichtigste Prospekt für unsere schöne Gegend und stellt 34 Städte und Gemeinden rund um den oberschwäbischen heiligen Berg vor. Von A wie Altheim bis Z wie Zwiefalten präsentieren sich die Ortschaften, zum Beispiel auch mit Ausflugszielen. Auch für die verschiedenen Seen und Bäder sowie für die Feste und Bräuche der Gegend wird geworben.

Die neue Broschüre wurde mit einer Auflage von 30.000 Stück gedruckt und kann in allen Städten und Gemeinden rund um den Bussen kostenlos abgeholt werden. Natürlich kann das Prospekt auch bei der Gemeinde Uttenweiler angefordert werden.

Als weitere Prospekte bietet die Arbeitsgemeinschaft an: Wanderführer, Kirchenführer, Die schönsten Museen, Marktführer und Krippenführer
Alle Prospekte erhältlich bei: Gemeinde Uttenweiler, Hauptstr. 14, 88524 Uttenweiler, Tel.: 07374/9206-0, info@uttenweiler.de
www.erlebnis-oberschwaben.de

Literatur im KUNSTschalter Schemmerhofen

Workshop mit Autor und Buchillustrator Florian L. Arnold
Zielalter: 20-80 Jahre Wie finde ich eine Idee für eine kleine

Museumsgesellschaft Ehingen e.V.

Braumalzherstellung

Exkursion nach Baustetten am 10.08.2022

Am Mittwoch, 10.08.2022, um 14 Uhr, bietet die Museumsgesellschaft Ehingen im Rahmen der Ausstellung „Bier - von der Aussaat bis zum Ausschank - Wie Ehingen zur Bierkulturstadt wurde“ für Mitglieder und Nichtmitglieder eine Exkursion mit Besichtigung der Malzfabrik „Schwabenmalz“ in Laupheim-Baustetten an.

Dort erfahren Sie, wie die Herstellung von Malzen aus verschiedenen Getreidearten als ein wesentlicher Rohstoff zum Bierbrauen grundsätzlich abläuft und wie verschiedene Mal-



Geschichte, ein Gedicht, einen Text oder: wie findet die Idee zu mir? Mit kleinen Übungen, Spielen und Experimenten rund um das Wort probieren wir verschiedene Wege, ins literarische Schreiben hineinzukommen. Mitbringen: alte Zeitungen, Fotos und ausgediente Bücher + Kleine kulinarische Pause, Fingerfood

Samstag, 23.07.22, 15 bis 18 Uhr

Anmeldung unter: infot@kunstschalter-schemmerhofen.de
Alle Veranstaltungen und Angebote auf Spendenbasis oder mit Eintritt

„Literatur muss raus!“:

Ein Nachmittag mit den Verlagen Edition Hibana und Edition Lettara

Florian L. Arnold, Autor, Zeichner und Buchgestalter, hat mit der Edition Hibana einen kleinen feinen Verlag für schöne Bücher, Humor & besondere Gestaltung. Wertige Gestaltung, farbige Illustrationen und entdeckenswerte (bevorzugt humorvolle) Texte sind das Markenzeichen.

Sein Neffe Alexander, 15 Jahre alt, hat Ende 2021 seine eigene Edition „Lettara“ ins Leben gerufen, in der es um humorvolle Klassikertexte geht, von Heinrich Heine bis Karl Valentin. Lesehäppchen aus den Büchern garantieren beste Unterhaltung und die beiden Literaturbegeisterten kommen gern mit Gästen und Leser*innen ins Gespräch.

Moderation: Cora Schönemann, Ulm

Samstag, 23.07.22, 19.00 Uhr

Alle Veranstaltungen und Angebote auf Spendenbasis oder mit Eintritt

„Wir lesen uns 1“ - Lesetreff mit Florian L. Arnold

73.000 neue Bücher jedes Jahr ... was soll man nur lesen? In diesem offenen Zirkel für alle stellt Florian L. Arnold, Verleger, Autor und Buchgestalter, anregende Lektüre vor, von „Uralt“ bis Gegenwart. Aber auch die Kursteilnehmer*innen bringen ihre Literaturtipps mit. Wir lesen einander Spannendes vor, diskutieren und – warum nicht? – schreiben vielleicht sogar selbst einmal ein paar Zeilen.

Mittwoch, 29.7.22, 19.00 bis 20:30 Uhr, Offenes Mitmachangebot!

Alle Veranstaltungen und Angebote auf Spendenbasis oder mit Eintritt

Adresse: Raiffeisenstraße 9, 88433 Schemmerberg (Gebäude der ehemaligen Raiffeisenbank)

Das Programm, Informationen und Inspirationen sind auf der Homepage www.kunstschalter-schemmerhofen.de zu finden. *Gefördert aus dem Programm „Freiräume“, Ministerium für Wissenschaft, Forschung und Kunst Baden-Württemberg und der Gemeinde Schemmerhofen.*

Sportverein Schemmerberg

Sommergarten in Schemmerberg

SCHEMMERBERG - Nachdem im letzten Jahr der Sommergearten einen überragenden Zuspruch fand, gibt es am 5. und 6. August mit dem Sportverein eine 2. Auflage auf dem Dorfplatz. Ein Country-Weekend mit „Saddle n'Boots“, HELLE DANGEL und „John D. & the Rose“. Es gibt Livemusik und Veranstaltungen auf großer Tanzfläche.

Das Programm in der Schloßgasse ist wie folgt geplant:

Freitag, 5. August:

16 Uhr Gartenöffnung mit Bewirtung
17 Uhr Elfmeterturnier
18.30 Uhr Entenrennen an der Riß
19 Uhr Oldies, Rock, Balladen, Country, Evergreens und mehr mit **HELLE DANGEL** aus Maselheim

Samstag, 6. August:

16 Uhr Gartenöffnung mit Bewirtung
16.30 Uhr **„John D. & the Rose“**
17.30 Uhr Linedance-Workshop für Jedermann/-frau mit **HERBY HÄNSLER**

18.30 Uhr Entenrennen an der Riß

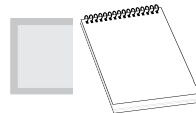
19 Uhr Country- & Linedance-Party mit **„Saddle n'Boots“**
Alle Veranstaltungen sind mit freiem Eintritt! **„Hutkonzert“** - um eine Spende für die Künstler wird gebeten! Bitte beachten Sie: Bei schlechtem Wetter findet die Country- und Linedance-Party in der Festhalle Schemmerberg statt. Weitere Infos unter www.saddlenboots.de oder www.sv-schemmerberg.de
Der Sportverein freut sich auf viele Country-Fans und zwei schöne Sommerabende!

Austausch zum Thema Organtransplantation

Für Jemanden der kein neues Organ benötigt, ist es schwer vorstellbar, was es bedeutet, auf ein Spenderorgan zu warten bzw. damit zu leben. Um Betroffenen und deren Angehörigen die Möglichkeit zum Austausch zu geben, soll eine neue Selbsthilfegruppe zum Thema Organtransplantation in Blaubeuren aufgebaut werden. In der Gruppe können sich Gleichgesinnte kennen lernen, Ideen, Wünsche und Anregungen einbringen, sowie neue Möglichkeiten entdecken. Geplant ist der Erfahrungsaustausch im Rahmen eines regelmäßigen Gesprächskreises. Interessierte Betroffene und deren Angehörige aus der Region Alb-Donau-Kreis, Ulm und Neu-Ulm sind herzlich eingeladen, sich zu melden.

Kontakt und Info:

Über das Selbsthilfebüro KORN, Tel.: 07 31 - 88 03 44 10 oder per E-Mail: kontakt@selbsthilfebueero-korn.de



Die Krankenkassen informieren

AOK

Wir brauchen eine nachhaltige Finanzierung der Krankenkassen

Das Selbstverwaltungsgremium der AOK Ulm-Biberach hat bei der letzten Sitzung vor der Sommerpause in Biberach getagt. Die 28 Bezirksräte der Krankenkasse trafen sich in der neuen Sana-Klinik und besichtigten anschließend das AOK-Gesundheitszentrum im benachbarten Ärztehaus. Im Mittelpunkt des Treffens standen die Digitalisierungsmaßnahmen der AOK und die Forderung nach einer soliden Finanzierung der gesetzlichen Kassen.

Götz Maier, der Vorsitzende des Bezirksrates, hatte klare Worte für die verantwortlichen Gesundheitspolitiker in Berlin: „Seit Jahren warnen wir vor dem, was nun eingetreten ist. Nicht nur, dass die Beiträge für die Versicherten steigen. Wieder werden dringend benötigte Finanzreserven abgegriffen, ohne dass die größten Baustellen bei der Finanzierung des Gesundheitswesens angegangen werden.“ Die Krankenkassenbeiträge für Arbeitslosengeld II-Beziehende kosten die Krankenkassen jedes Jahr 10 Milliarden Euro, obwohl diese Kosten vom Staat getragen werden müssten. „Bundesgesundheitsminister Lauterbach macht es sich zu einfach, wenn er bei seiner Pressekonferenz seinen Vorgänger Spahn verantwortlich macht“, so Maier. „Schließlich gehörte Herr Lauterbach der großen Koalition an, die in den vergangenen Jahren kostentreibende Gesetze durchgewunken und notwendige Reformen unterlassen hat.“ Maier fordert: „Wir brauchen dringend eine nachhaltige Finanzierung der Krankenkassen, anstelle von Maßnahmen, die nur augenscheinlich helfen.“

Auch Maria Winkler, die in diesem Jahr den stellvertretenden Vorsitz innehat, zweifelt an den Berliner Plänen zur Krankenkassenfinanzierung: „Wir sind nun genau da, wo wir nicht hinwollten. Es sind wieder einmal die Beitragszahler, die die Zeche bezahlen müssen. Bei 0,3 Prozent Erhöhung der Krankenkassenbeiträge wird es angesichts von 17 Milliarden Euro Defizit und einer hohen Inflation wohl kaum bleiben. Ich rechne mit deutlich mehr.“ Winkler fordert eine Senkung der Mehr-



wertsteuer auf Medikamente, die den Krankenkassen ca. 6 Milliarden Euro einsparen würde. „Warum auf einen Strauß Tulpen nur sieben Prozent Mehrwertsteuer fällig werden, auf eine Schmerztablette oder eine lebensnotwendige Insulinspritze 19 Prozent, ist mir noch immer ein großes Rätsel.“ Allein die Reform der Finanzierung der Arbeitslosengeld II Krankenkassenbeiträge und die Senkung der Mehrwertsteuer auf Medikamente würden die Finanzierungslücke fast komplett schließen. Ein anderer Schwerpunkt bei der Juli-Sitzung des Bezirksrates waren die jüngsten Digitalisierungsmaßnahmen der AOK. Die digitale Kundenberatung erhielt durch die Pandemie einen Schwung und wird nun seit einigen Monaten in immer mehr Bereichen der AOK Ulm-Biberach eingesetzt. Eine Live-Demonstration machte die Vorteile der virtuellen Begegnung mit dem Kundenberater anschaulich. Genau wie beim persönlichen Besuch im AOK-Kundencenter, können bei der Digitalberatung in einem gemeinsamen Raum Dokumente ausgetauscht und Unterschriften geleistet werden. „Man sitzt sich eben am Bildschirm gegenüber“, sagt Götz Maier, „hat aber genau dieselben Möglichkeiten wie beim Besuch bei der AOK. Wer das einmal ausprobiert hat, wird begeistert sein, wie einfach dies geht. Diese Form der Kommunikation wird sicher viel genutzt werden.“ Maria Winkler stimmt zu: „Wir können uns damit viele Wege ersparen. Das ist, neben der persönlichen Begegnung im Kundencenter, eine weitere Möglichkeit der Kundenberatung.“


**Postagentur
informiert**

Öffnungszeiten der Postagentur Oberstadion

Mo.	14.00 bis 16.30 Uhr
Di.	14.00 bis 16.30 Uhr
Mi.	09.00 bis 11.00 Uhr 14.00 bis 16.30 Uhr
Do.	14.00 bis 18.00 Uhr
Fr.	09.00 bis 11.00 Uhr 14.00 bis 16.30 Uhr
Sa.	08.30 bis 11.30 Uhr

Unter der Telefonnummer 07357/921423 sind wir für Sie zu den Öffnungszeiten erreichbar.

Unser Dauertiefpreis für Oberhemden!!!

**Oberhemd 3,40 Euro
gewaschen und handgebügelt**

Ihr Team von der Postagentur Oberstadion, Kirchplatz 23
Erika Lamparter, Brigitte Laub, Ewa Michna, Ariane Schelkle



**Gehwegparken
ist rücksichtslos...**

**.... auch der Kinder
wegen!**

Sommerpause in Oberstadion

Sehr geehrte Autoren,

das Mitteilungsblatt Oberstadion macht in den **Kalenderwochen 31-32** Sommerpause.

Letzte Veröffentlichung: 29.07.2022

Redaktionsschluss: 27.07.2022, 10:00 Uhr

Nächste Veröffentlichung: 19.08.2022

Redaktionsschluss: 17.08.2022, 10:00 Uhr

Wir bitten um Beachtung und wünschen Ihnen erholsame Sommerferien.

Der Verlag



STELLENANGEBOTE

WIR SUCHEN

Mitarbeiter (m/w/d) im Füllservice

auf 450-Euro-Basis (1 Tag/Woche ca. 9 h)

Junges Familienunternehmen sucht ab sofort eine(n) flexible(n) und engagierte(n) Mitarbeiter(in) für die Befüllung unserer Automaten.

Zu Ihren Aufgaben gehören die Befüllung und Reinigung unserer Kalt- und Heißgetränkeautomaten.

Ihr Profil:

- Sie sind pünktlich und zuverlässig
- haben Freude an einer selbstständigen Arbeit
- sind kundenorientiert und haben ein freundliches Auftreten
- besitzen einen Führerschein Klasse B
- bringen zeitliche Flexibilität mit

Wir bieten Ihnen:

- eine selbstständige und anspruchsvolle Arbeit
- eine qualifizierte und intensive Einarbeitung
- eine angemessene Bezahlung
- ein freundliches und angenehmes Arbeitsklima
- ein vielseitiges und anspruchsvolles Aufgabengebiet

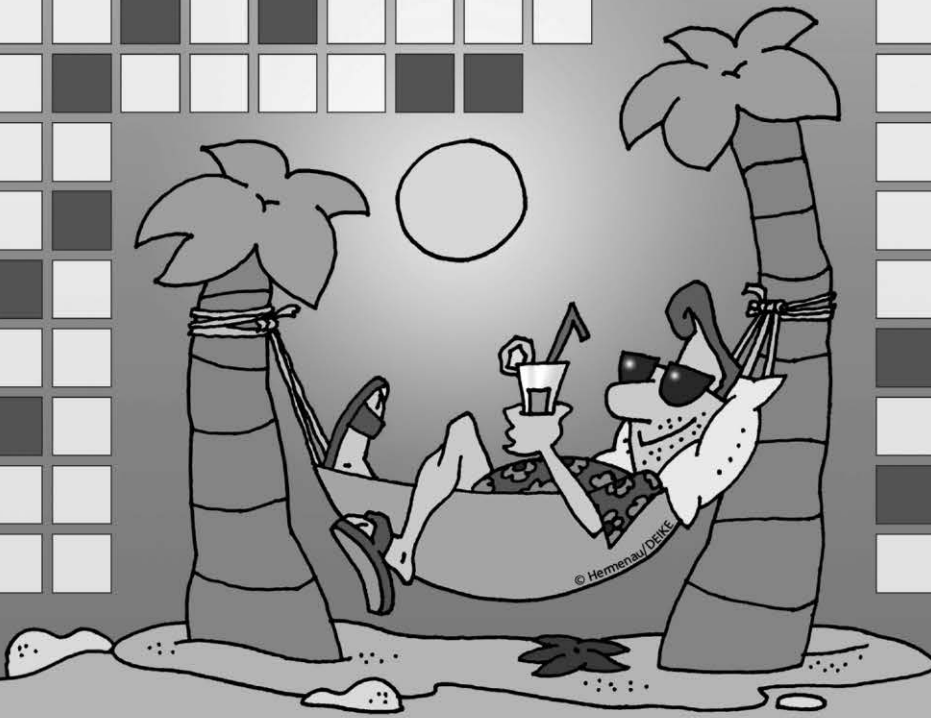
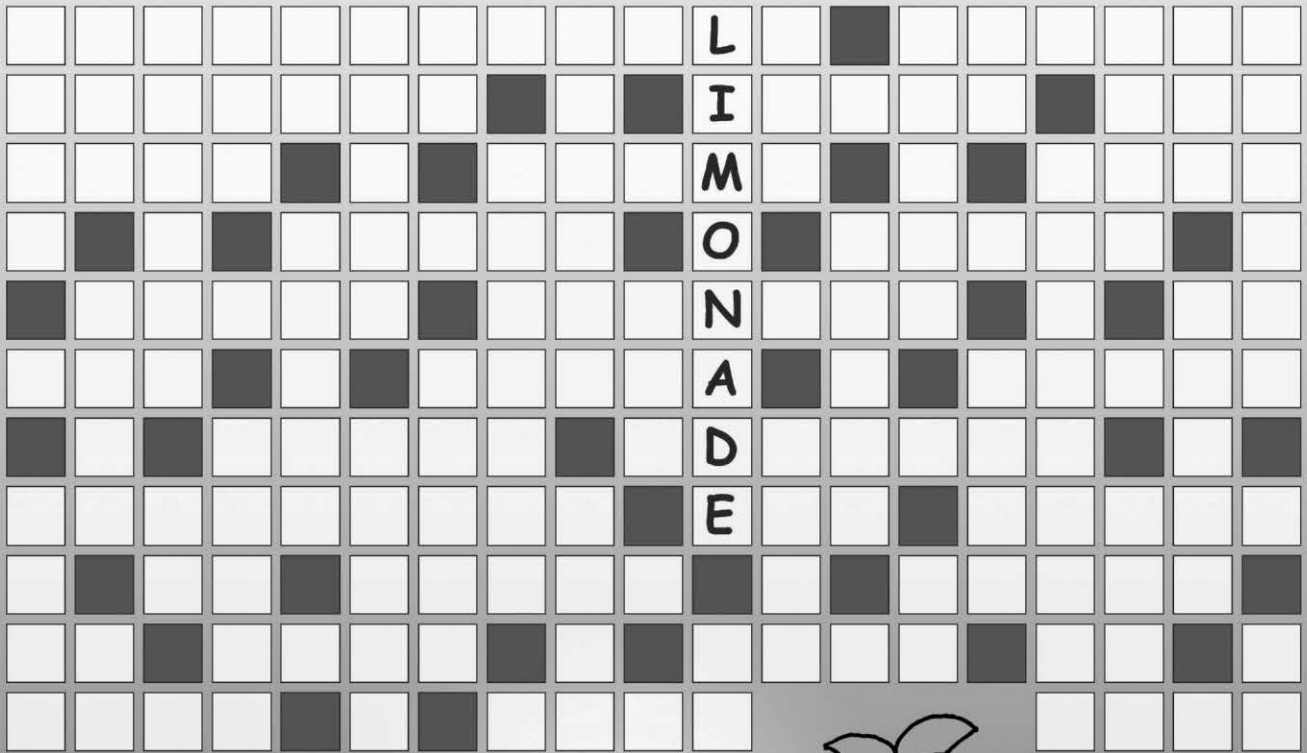
Fühlen Sie sich angesprochen? Dann bewerben Sie sich noch heute!

Bitte melden Sie sich **telefonisch unter 07393 / 9538285**
oder **per E-Mail an die info@coffeeandsnacks.de**

Coffee & Snacks

Engler / Embacher OHG

Eichenweg 5, 89613 Oberstadion
www.coffeeandsnacks.de

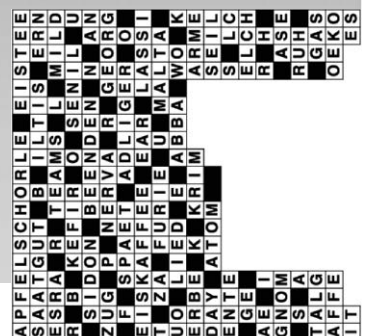


DEIKE VAR-0608

Erfrischung pur

Die vorgegebenen Wörter sind in die Rätselgrafik einzutragen. Dazu muss zuvor die richtige Position ermittelt werden.

- ABBA - ADLIGER - AE - AFFE - AFFEKT - AG - AM - AN - APFELSCHORLE - ARME - AROSA - ASE -
- ASER - ATOM - AUGEN - BEENDEN - BYTE - CT - DAY - EAR - EIER - EILEN - EISKAFFEE - EISTEE - ELCH
- ELS - ENDUNG - ENTE - ERBE - ERL - ERN - ES - ESRA - ETA - ETUEDE - EVA - FARBIG - FURIE - GAS
- GE - GELA - GEORG - GNOM - ILTIS - IMAGE - IS - IT - KEFIR - KELCH - KM - KOPPA - KRIM - LASSI
- LAUB - LC - LF - LG - LIED - LIMONADE - MA - MALTA - MILCHSHAKE - MILD - MINERALWASSER
- NEFUD - NERVA - OBERER - OEKO - ORANGENSAFT - PAS - RUH - SAATGUT - SEIL - SENIL - SERIR
- SIDON - SKALE - SOS - SPAET - STORE - SUFI - SUREN - SZ - TAI - TALG - TEAMS - TEIL - TIBETER -
- UO - WO - ZA - ZUG





The Sensor People

Leuze

Wir gestalten Wandel.
Gestalten Sie mit.

Einrichter (m/w/d) & Montagekräfte
Fertigung in Unterstadien

Techniker (m/w/d)
Industrial Engineering in Unterstadien

Gemeinsam schaffen wir die Innovationen von morgen: Sensorlösungen in der Automatisierungstechnik. Das ist das, was uns antreibt. Kommen Sie in unser Team und wachsen Sie mit uns!

Sven Idler beantwortet Ihre Fragen gerne:
sven.idler@leuze.com
Wir freuen uns auf Ihre Bewerbung über unsere Website.

Mehr erfahren



www.leuze.com/karriere

IMMOBILIEN ANKAUF

Großraum Ehingen: Wir suchen

- für j. Paar (Polizeibeamter + Altenpflegerin) als Start in die gemeinsame Zukunft **dringend ein freistehendes Familienhaus** mit Garten & Garage (Bonität gesichert)
 - **Landhaus / eh. Hofstelle / Haus mit Nebengebäude** unser Kunde braucht Platz für Werkstatt & Wohnmobil
- Rufen Sie an, wir freuen uns auf Sie -> **Tel. 07376 960-0**



IMMOBILIENHAUS für Baden-Württemberg seit 1977
www.biv.de

Hauptstraße 89
88515 Langenenslingen
Info@biv.de

Sie möchten eine Kleinanzeige veröffentlichen?

Wir beraten Sie gerne.
Telefonisch unter **07154 82 22-70**
oder per Mail an anzeigen@duv-wagner.de

Druck + Verlag
WAGNER Druck + Verlag Wagner GmbH & Co.KG
Max-Planck-Straße 14 · 70806 Kornwestheim

Gezielte Werbung –
vernünftige Preise

GESCHÄFTSANZEIGEN

Zeigen Sie Präsenz!

Veröffentlichen Sie jetzt **Ihre Anzeige** auf unseren **neuen Sonderseiten** um Ihr Unternehmen werbewirksam zu präsentieren.

KW 30/31



Interesse oder Fragen?

Rufen Sie uns einfach an: **07154 8222-70**
Wir beraten Sie gerne!

Druck + Verlag
WAGNER

Seit mehr als 50 Jahren ein loyaler Partner der Kommunen.

Max-Planck-Straße 14 · 70806 Kornwestheim · Telefon 07154 8222-70
Telefax 07154 8222-10 · anzeigen@duv-wagner.de · www.duv-wagner.de